

บทที่ 1 ข้อมูลพื้นฐาน

1. ข้อมูลทั่วไป

1.1 ชื่อสถานศึกษา

โรงเรียนผักไห่ “สุทธาประมุข” ตั้งอยู่เลขที่ 27 หมู่ที่ 7 ตำบลอมฤต อำเภอผักไห่ จังหวัดพระนครศรีอยุธยา รหัสไปรษณีย์ 13120 โทรศัพท์ 0-3539-1381 โทรสาร 0-3539-1696 e-mail:sutthapramuk@sutthapramuk.ac.th website <http://www.sutthapramuk.ac.th> สังกัดสำนักงานคณะกรรมการการศึกษาขั้นพื้นฐาน เขตพื้นที่การศึกษามัธยมศึกษา เขต 3

1.2 เปิดสอน ตั้งแต่ระดับชั้นมัธยมศึกษาปีที่ 1 ถึงระดับชั้นมัธยมศึกษาปีที่ 6

1.3 เขตพื้นที่บริการ 22 หมู่บ้าน ได้แก่ ตำบลลาดน้ำเค็ม หมู่ 1 – 6 ตำบลโคกช้าง หมู่ 1 – 5 ตำบลอมฤต หมู่ 1 – 11

1.4 ประวัติโรงเรียน

โรงเรียนผักไห่ “สุทธาประมุข” เริ่มเปิดทำการสอนในปี พ.ศ. 2459 ที่วัดชีโพน (ตรงข้ามวัดตึกคชหิรัญ) ต่อมาในปี พ.ศ. 2461 ได้ย้ายข้ามฝั่งแม่น้ำน้อยมาอยู่บริเวณวัดตึกคชหิรัญ โดยใช้ศาลาการเปรียญของวัดเป็นที่เรียนชั่วคราว ต่อมาท่านพระครูสุทธาจารย์วัตร (อ่ำ ปฎิรูปานนท์) ซึ่งเป็นเจ้าอาวาสในขณะนั้นได้เรียกร้างเงินสร้างอาคารเรียนชั้น 1 หลัง เมื่อก่อสร้างสำเร็จได้ทำพิธีเปิดป้ายอาคารเรียน ในวันที่ 1 มิถุนายน 2465 นับได้ว่าท่านพระครูสุทธาจารย์วัตรได้เป็นผู้ให้กำเนิดโรงเรียนผักไห่ “สุทธาประมุข” และเป็นผู้มีพระคุณสูงสุดต่อโรงเรียน เพื่อเป็นอนุสรณ์แต่ท่านจึงกำหนดชื่อสถาบันแห่งนี้ว่า **โรงเรียนผักไห่ “สุทธาประมุข”**

ต่อมาอาคารเรียนหลังที่ 1 ชำรุดทรุดโทรมมาก เมื่อโรงเรียนได้รับงบประมาณสนับสนุนจึงดำเนินการปรับปรุงซ่อมแซมก่อสร้างใหม่สำเร็จเรียบร้อยและเพื่อเป็นอนุสรณ์แต่ท่านพระครูสุทธาจารย์วัตร จึงตั้งชื่ออาคารนี้ว่า **“เรือนสุทธาจารย์วัตร”** ทำพิธีเปิดป้ายอาคารเรียนในวันที่ 8 กรกฎาคม 2555 (วันสุทธารำลึก) ซึ่งเป็นวันครบรอบวันมรณภาพของท่าน ที่ทุกคนจะถือว่าเป็นวันสำคัญของโรงเรียน นักเรียนเก่าและนักเรียนปัจจุบันจะพร้อมใจกันมาถวายพวงมาลา แสดงความกตัญญูแต่ท่านทุกปีการศึกษา

โรงเรียนผักไห่ “สุทธาประมุข” เป็นสถานศึกษาระดับมัธยมศึกษาลำดับที่ 4 ของจังหวัดพระนครศรีอยุธยา เดิมใช้อักษรย่อปีที่สี่นักเรียนว่า อ.ย.4 ปัจจุบันมีประวัติความเป็นมายาวนาน 97 ปี

1.5 ความเป็นมาของแหล่งน้ำในโรงเรียน

เดิมโรงเรียนมีอาคารเรียนที่เป็นไม้ 3 หลัง อยู่บริเวณข้างวัดตึกคชหิรัญ ต่อมาเมื่อมีนักเรียนจำนวนมากขึ้น โรงเรียนได้รับงบประมาณก่อสร้างอาคารเรียนเพิ่มเติม แต่เนื่องจากพื้นที่จำกัด จึงต้องก่อสร้างอาคารเรียนถาวรในบริเวณพื้นที่หนองน้ำเก่า ซึ่งจะตื้นเขินในหน้าแล้ง และมีน้ำขังในฤดูน้ำหลาก เมื่อก่อสร้างแล้วเสร็จจึงต้องทำสะพานเชื่อมต่อระหว่างอาคารเรียนทุกหลัง และในสมัยท่านอาจารย์ใหญ่ตู้ชโลธร ได้รับการสนับสนุนจากกรมประมงจัดทำคันดินล้อมรอบแหล่งน้ำของโรงเรียนเพื่อกักเก็บน้ำไว้ตลอดปี เพื่อใช้เป็นแหล่งเพาะพันธุ์ปลาน้ำจืด และโรงเรียนได้ปรับปรุงคันดินรอบแหล่งน้ำมาอย่างต่อเนื่อง นักเรียนทุกรุ่นจะได้รับการปลูกฝังให้รักษาดูแลแหล่งน้ำของโรงเรียน และสร้างบรรยากาศในโรงเรียนให้สะอาดร่มรื่น สวยงามเกิดความภาคภูมิใจในรูปแบบของโรงเรียนกลางน้ำแห่งเดียวในประเทศไทย

1.6 สีประจำโรงเรียน ชมพู – ดำ

สีชมพู หมายถึง ความรัก ความเมตตา ความอาทร ที่ลูกสุทธาประมุขมอบให้แก่กัน
 สีดำ หมายถึง ความเข้มแข็ง อดทน น้ำใจแห่งความเสียสละของลูกสุทธาประมุข

1.7 ดอกไม้ประจำโรงเรียน

ดอกพุทธรักษา เนื่องจากเป็นดอกไม้ที่มีชื่อเป็นมงคล หมายถึง ลูกสุทธาประมุขทุกคนยึดมั่นในหลักธรรมของศาสนาพุทธ ส่งผลให้ได้รับการปกป้องคุ้มครองห่างไกลจากความต่ำทรามทั้งมวล และเป็นดอกไม้สัญลักษณ์วันพ่อแห่งชาติ มีนัยความหมายให้ระลึกนึกถึงพระบาทสมเด็จพระเจ้าอยู่หัวฯ ผู้ทรงเป็นมิ่งขวัญของลูกสุทธาประมุขทุกคนตลอดมา

1.8 สัญลักษณ์โรงเรียน

เครื่องหมายช้างสามเศียรเหยียบเหรียญเงิน

2. ข้อมูลด้านการบริหาร

2.1 ผู้บริหาร นายเฉลิมพล พุ่มวันเพ็ญ วุฒิการศึกษาสูงสุด ศีษษาศาสตรมหาบัณฑิต สาขาบริหารการศึกษา ดำรงตำแหน่งที่โรงเรียนนี้ตั้งแต่วันที่ 15 ธันวาคม 2556 จนถึงปัจจุบัน เป็นเวลา - ปี 3 เดือน - วัน

2.2 ประวัติโดยย่อ นายเฉลิมพล พุ่มวันเพ็ญเกิดวันที่ 5 ธันวาคม พ.ศ. 2504 ภูมิลำเนาเดิม อำเภอท่าเรือ จังหวัดพระนครศรีอยุธยา ที่อยู่ปัจจุบัน 16/2 หมู่ 5 ตำบลบ้านใหม่ อำเภอพระนครศรีอยุธยา จังหวัดพระนครศรีอยุธยา

ประสบการณ์ การทำงาน

2527 ครู 2 โรงเรียนผักไห่ “สุทธาประมุข” จังหวัดพระนครศรีอยุธยา

2549 รองผู้อำนวยการ โรงเรียนลาดชะโดสามัคคี จังหวัดพระนครศรีอยุธยา

2551 รองผู้อำนวยการ โรงเรียนบางบาล จังหวัดพระนครศรีอยุธยา

2551 ผู้อำนวยการ โรงเรียนวัดสฎางค์ จังหวัดพระนครศรีอยุธยา

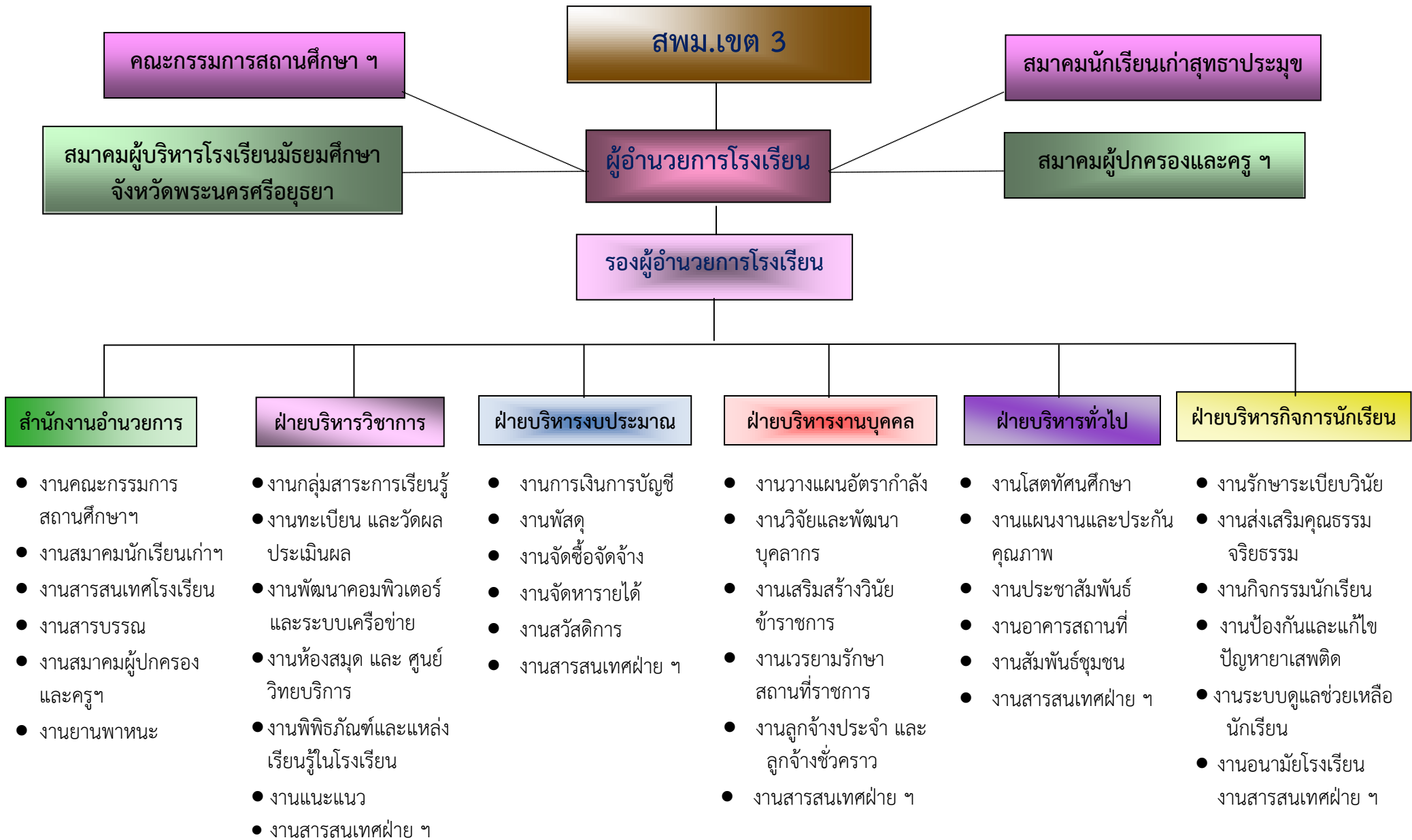
2554 ผู้อำนวยการ โรงเรียนบางบาล จังหวัดพระนครศรีอยุธยา

2556 ผู้อำนวยการโรงเรียนผักไห่ “สุทธาประมุข” จังหวัดพระนครศรีอยุธยา

2. 3 โครงสร้างการบริหารงาน

โรงเรียนผักไห่ “สุทธาประมุข” แบ่งโครงสร้างการบริหารงานเป็น 6 ฝ่าย ได้แก่ ฝ่ายสำนักงานอำนวยการ ฝ่ายบริหารทั่วไป ฝ่ายบริหารงบประมาณ ฝ่ายบริหารวิชาการ ฝ่ายบริหารบุคคล ฝ่ายบริหารกิจการนักเรียน ผู้บริหารยึดหลักธรรมาภิบาลและการมีส่วนร่วมในการบริหารงาน โดย มีโครงสร้างการบริหารงาน ดังนี้

แผนภูมิโครงสร้างการบริหารงาน โรงเรียนผักไห่ “สุทธาประมุข”



3. ข้อมูลนักเรียน

ปัจจุบันโรงเรียนมีข้อมูลเกี่ยวกับจำนวนนักเรียน (ข้อมูล ณ วันที่ 10 มิถุนายน 2556) ดังนี้

1. จำนวนนักเรียนในเขตพื้นที่บริการทั้งหมด 279 คน นอกเขตพื้นที่บริการ 224 คน รวม 503 คน
2. จำนวนนักเรียนจำแนกตามระดับชั้นที่เปิดสอน

ระดับชั้น	จำนวนห้อง	เพศ		รวม
		ชาย	หญิง	
ม. 1	3	50	56	106
ม. 2	3	49	41	90
ม. 3	3	36	42	78
รวม ม. ต้น	9	135	139	274
ม. 4	2	34	44	78
ม. 5	2	25	52	77
ม. 6	2	36	38	74
รวม ม. ปลาย	6	95	134	229
รวมทั้งหมด	15	230	273	503

3. มีนักเรียนที่มีความบกพร่องเรียนร่วม - คน
4. มีนักเรียนที่มีภาวะทุพโภชนา - คน
5. มีนักเรียนปัญญาเลิศ - คน
6. มีนักเรียนต้องการความช่วยเหลือเป็นพิเศษ - คน
7. จำนวนนักเรียนต่อห้อง (เฉลี่ย) 36 คน
8. อัตราส่วนครู : นักเรียน 1 : 19 คน
9. จำนวนนักเรียนที่ลาออกกลางคัน (ปีปัจจุบัน) - คน
10. สถิติการขาดเรียน / เดือน 120 คน
11. จำนวนนักเรียนที่ทำชื่อเสียงให้แก่โรงเรียน (รางวัลดีเด่นที่ได้รับ)
 - ประเภท โครงการประกวดสื่อสร้างสรรค์ จำนวน 5 คน
 - ประเภท โครงการตอบปัญหาธรรมะ “ทางก้าวหน้า” จำนวน 70 คน
 - ประเภท กิจกรรมแข่งขันศิลปหัตถกรรมนักเรียน(เขตพื้นที่) จำนวน 62 คน
 - ประเภท กิจกรรมแข่งขันศิลปหัตถกรรมนักเรียน(ระดับภาค) จำนวน 12 คน
 - ประเภท กิจกรรมแข่งขันกีฬาธนาคารออมสิน จำนวน 12 คน
 - ประเภท กิจกรรมแข่งขันกีฬาปารีชาติเกมส์ จำนวน 55 คน
 - ประเภท ทุนการศึกษา จำนวน 5 คน

4. ข้อมูลบุคลากร

1) จำนวนบุคลากรทางการศึกษา

ประเภทบุคลากร	เพศ		ระดับการศึกษาสูงสุด			อายุเฉลี่ย	ประสบการณ์สอนเฉลี่ย
	ชาย	หญิง	ต่ำกว่า ป.ตรี	ป.ตรี	สูงกว่า ป.ตรี		
1. ผู้อำนวยการโรงเรียน	1	-	-	-	1	50	29
2. รองผู้อำนวยการโรงเรียน	-	-	-	-	-		
3. ครู ผู้ช่วย	1	-	-	1	-		
4. ครู ชำนาญการ	-	2	-	2	-		
5. ครู ชำนาญการพิเศษ	9	15	-	18	6		
6. ครูอัตราจ้าง	1	2	-	3	-		
7. ครูธุรการ	-	1	-	1	-		
8. นักการ/ภารโรง	1	2	3	-	-		
9. พนักงานขับรถ	1	-	1	-	-		
รวม	14	22	4	25	7		

มีครูที่สอนวิชาตรงตามวิชาเอก 3 0 คน (ร้อยละ 100.00)

มีครูที่สอนวิชาตามความถนัด - คน (ร้อยละ -)

5. สภาพชุมชนโดยรวม

5.1 สภาพชุมชนรอบบริเวณโรงเรียนมีลักษณะเป็นชุมชนขนาดกลาง พื้นที่เป็นที่ราบลุ่ม มีประชากรประมาณ 270 คน เป็นชาย 123 คน เป็นหญิง 147 คน จำนวนครัวเรือน 52 ครัวเรือนมีวงกลมใกล้เคียงโดยรอบโรงเรียนได้แก่วัดและบ้านเรือนประชาชน อาชีพหลักของชุมชน คือรับจ้าง เนื่องจากมีความรู้ต่ำกว่าปริญญา และอยู่ใกล้แหล่งโรงงานอุตสาหกรรม ส่วนใหญ่นับถือศาสนาพุทธ ประเพณี / ศิลปวัฒนธรรมท้องถิ่นที่เป็นที่รู้จักโดยทั่วไปคือประเพณีสงกรานต์ วันลอยกระทง

5.2 ผู้ปกครองส่วนใหญ่ จบการศึกษาระดับประถมศึกษาปีที่ 6

ประกอบอาชีพ รับจ้าง คิดเป็นร้อยละ 80

นับถือศาสนาพุทธ คิดเป็นร้อยละ 80

ฐานะทางเศรษฐกิจ/รายได้โดยเฉลี่ย ต่อครอบครัว ต่อปี 40,000 บาท

จำนวนคนเฉลี่ยต่อครอบครัว 6 คน

5.3 โอกาสและข้อจำกัดของโรงเรียน

โรงเรียนได้รับการสนับสนุนจากเจ้าอาวาสอย่างดีจำนวน 2 แห่ง ชุมชนมีชีวิตความเป็นอยู่แบบชุมชนวิถีพุทธ ทำให้เป็นแหล่งเรียนรู้ในด้านโรงเรียนวิถีพุทธ ชุมชนมีความสัมพันธ์กับสถานศึกษา ผู้ปกครองนักเรียนมีส่วนร่วมในการบริหารจัดการสถานศึกษาโดยเป็นกรรมการสถานศึกษา มีการแพร่ระบาดของของยาเสพติดระดับน้อยมาก

ข้อจำกัด คือ โรงเรียนมีเนื้อที่น้อย พื้นที่ส่วนใหญ่เป็นแหล่งน้ำ ทำให้ขาดแคลนภูมิภาควิชาและสถานที่ปฏิบัติกิจกรรมภาคสนาม และการจัดกิจกรรมนอกเวลาเรียน เช่น การฝึกซ้อมดนตรี กีฬา รวมทั้งการสอนเสริม นักเรียนไม่สามารถเดินทางกลับโดยรถประจำทางได้ ต้องจัดหายานพาหนะส่ง ทำให้สิ้นเปลืองค่าใช้จ่าย

6. โครงสร้างหลักสูตร

โรงเรียนจัดการสอนตามหลักสูตรแกนกลางการศึกษาขั้นพื้นฐาน พุทธศักราช 2551 (ระดับชั้นมัธยมศึกษาปีที่ 1 ถึง ระดับชั้นมัธยมศึกษาปีที่ 6) โดยได้จัดสัดส่วนสาระการเรียนรู้และเวลาเรียน ดังแสดงในตารางต่อไปนี้

โครงสร้างหลักสูตรสถานศึกษา โรงเรียนผักไห่ “สุทธาประมุข” ระดับมัธยมศึกษาตอนต้น

ชั้นมัธยมศึกษาปีที่ 1 (ภาคเรียนที่ 1)				ชั้นมัธยมศึกษาปีที่ 1 (ภาคเรียนที่ 2)			
รหัสวิชา	รายวิชา	นก.	ชม.	รหัสวิชา	รายวิชา	นก.	ชม.
รายวิชาพื้นฐาน				รายวิชาพื้นฐาน			
ท21101	ภาษาไทย 1	1.5	60	ท21102	ภาษาไทย 2	1.5	60
ค21101	คณิตศาสตร์	1.5	60	ค21102	คณิตศาสตร์	1.5	60
ว21101	วิทยาศาสตร์ 1	1.5	60	ว21101	วิทยาศาสตร์ 2	1.5	60
ส21101	สังคมศึกษา 1	1.5	60	ส21103	สังคมศึกษา 2	1.5	60
ส21102	ประวัติศาสตร์ 1	0.5	20	ส21104	ประวัติศาสตร์ 2	0.5	20
พ21101	สุขศึกษาและพลศึกษา	1.0	40	พ21102	สุขศึกษาและพลศึกษา	1.0	40
ศ21101	ทัศนศิลป์ 1	1.0	40	ศ21102	ดนตรี นาฏศิลป์ 1	1.0	40
ง21101	การงานอาชีพ 1	0.5	20	ง21103	การงานอาชีพ 2	0.5	20
ง21102	เทคโนโลยีสารสนเทศ 1	0.5	20	ง21104	เทคโนโลยีสารสนเทศ 2	0.5	20
อ21101	ภาษาอังกฤษ 1	1.5	60	อ21102	ภาษาอังกฤษ 2	1.5	60
	รวม	11.0	440		รวม	11.0	440
รายวิชาเพิ่มเติม				รายวิชาเพิ่มเติม			
ท21201	การเขียนรายงาน	0.5	20	ค21202	คณิตศาสตร์**	1.0	40
ค21201	คณิตศาสตร์**	1.0	40	ว21202	โครงการวิทยาศาสตร์**	0.5	20
ว21201	เริ่มต้นกับโครงการวิทยุ**	0.5	20	พ21202	บาสเกตบอล 1	1.0	40
พ21201	วอลเลย์บอล 1	1.0	40	ศ21202	การวาดภาพการ์ตูน	1.0	40
ศ21201	ดนตรีพื้นเมือง 1	1.0	40	ง21201	ขนมไทยเบื้องต้น **	1.0	40
ง21201	ขนมไทยเบื้องต้น **	1.0	40	ง21204	ช่างในบ้าน **	1.0	40
ง21204	ช่างในบ้าน **	1.0	40	อ21202	ภาษาอังกฤษเพื่อการสื่อสาร 2**	0.5	20
อ21201	ภาษาอังกฤษเพื่อการสื่อสาร 1**	0.5	20				
	รวม	2.0/1.5	80/60		รวม	2.0/1.5	80/60
กิจกรรมพัฒนาผู้เรียน				กิจกรรมพัฒนาผู้เรียน			
กิจกรรมแนะแนว		-	20	กิจกรรมแนะแนว		-	20
ลูกเสือ เนตรนารี		-	20	ลูกเสือ เนตรนารี		-	20
กิจกรรมชุมนุม		-	20	กิจกรรมชุมนุม		-	20
กิจกรรมเพื่อสังคมและ สาธารณประโยชน์		-	(8)	กิจกรรมเพื่อสังคมและ สาธารณประโยชน์		-	(7)
	รวม		60		รวม		60
	รวมทั้งหมด	13.0/12.5	580/560		รวมทั้งหมด	13.0/12.5	580/560

หมายเหตุ ** รายวิชาเพิ่มเติมที่เปิดสอนในปีการศึกษา 255 6

รายวิชาเพิ่มเติมการงาน(ขนมไทยเบื้องต้น/ช่างในบ้าน) เปิดสลับภาคเรียน

โครงสร้างหลักสูตรสถานศึกษา โรงเรียนผักไห่ “สุทธาประมุข” ระดับมัธยมศึกษาตอนต้น

ชั้นมัธยมศึกษาปีที่ 2 (ภาคเรียนที่ 1)				ชั้นมัธยมศึกษาปีที่ 2 (ภาคเรียนที่ 2)			
รหัสวิชา	รายวิชา	นก.	ชม.	รหัสวิชา	รายวิชา	นก.	ชม.
รายวิชาพื้นฐาน				รายวิชาพื้นฐาน			
ท22101	ภาษาไทย 1	1.5	60	ท22102	ภาษาไทย 2	1.5	60
ค22101	คณิตศาสตร์	1.5	60	ค22102	คณิตศาสตร์	1.5	60
ว22101	วิทยาศาสตร์ 1	1.5	60	ว22101	วิทยาศาสตร์ 2	1.5	60
ส22101	สังคมศึกษา 3	1.5	60	ส22103	สังคมศึกษา 4	1.5	60
ส22102	ประวัติศาสตร์ 3	0.5	20	ส22104	ประวัติศาสตร์ 4	0.5	20
พ22101	สุขศึกษาและพลศึกษา	1.0	40	พ22102	สุขศึกษาและพลศึกษา	1.0	40
ศ22101	ทัศนศิลป์ 2	1.0	40	ศ22102	ดนตรี นาฏศิลป์ 2	1.0	40
ง22101	การงานอาชีพ 3	0.5	20	ง22103	การงานอาชีพ 4	0.5	20
ง22102	เทคโนโลยีสารสนเทศ 3	0.5	20	ง22104	เทคโนโลยีสารสนเทศ 4	0.5	20
อ22101	ภาษาอังกฤษ 1	1.5	60	อ21102	ภาษาอังกฤษ 2	1.5	60
	รวม	11.0	440		รวม	11.0	440
รายวิชาเพิ่มเติม				รายวิชาเพิ่มเติม			
ท22201	การพูด 1	1.0	40	ท22202	การพูด 2	1.0	40
ค22201	คณิตศาสตร์	1.5	60	ค22202	คณิตศาสตร์	1.0	40
ว22201	วิทยาศาสตร์กับการแก้ปัญหา	0.5	20	พ22202	วอลเลย์บอล 2	1.0	40
พ22201	ฟุตบอล 1	1.0	40	ศ22204	ดนตรีสากล 2	1.0	40
ศ22203	ดนตรีสากล 1	1.0	40	ง22202	เย็บปักถักร้อย	1.0	40
ง22202	เย็บปักถักร้อย	1.0	40	ง22203	การเพาะเห็ดเบื้องต้น	1.0	40
ง22203	การเพาะเห็ดเบื้องต้น	1.0	40	อ22202	ภาษาอังกฤษเพื่อการสื่อสาร 2	0.5	20
อ22201	ภาษาอังกฤษเพื่อการสื่อสาร 1	0.5	20				
	รวม	2.0/1.5	80/60		รวม	2.0/1.5	80/60
กิจกรรมพัฒนาผู้เรียน				กิจกรรมพัฒนาผู้เรียน			
กิจกรรมแนะแนว		-	20	กิจกรรมแนะแนว		-	20
ลูกเสือ เนตรนารี		-	20	ลูกเสือ เนตรนารี		-	20
กิจกรรมชุมนุม		-	20	กิจกรรมชุมนุม		-	20
กิจกรรมเพื่อสังคมและ สาธารณประโยชน์		-	(8)	กิจกรรมเพื่อสังคมและ สาธารณประโยชน์		-	(7)
	รวม		60		รวม		60
	รวมทั้งหมด	13.0/12.5	580/560		รวมทั้งหมด	13.0/12.5	580/560

หมายเหตุ รายวิชาเพิ่มเติมการงาน

(เย็บปักถักร้อย/ การเพาะเห็ดเบื้องต้น) เปิดสลับภาคเรียน

โครงสร้างหลักสูตรสถานศึกษา โรงเรียนผักไห่ “สุทธาประมุข” ระดับมัธยมศึกษาตอนต้น

ชั้นมัธยมศึกษาปีที่ 3 (ภาคเรียนที่ 1)				ชั้นมัธยมศึกษาปีที่ 3 (ภาคเรียนที่ 2)			
รหัสวิชา	รายวิชา	นก.	ชม.	รหัสวิชา	รายวิชา	นก.	ชม.
รายวิชาพื้นฐาน				รายวิชาพื้นฐาน			
ท23101	ภาษาไทย 1	1.5	60	ท23102	ภาษาไทย 2	1.5	60
ค23101	คณิตศาสตร์	1.5	60	ค23102	คณิตศาสตร์	1.5	60
ว23101	วิทยาศาสตร์ 1	1.5	60	ว23101	วิทยาศาสตร์ 2	1.5	60
ส23101	สังคมศึกษา 5	1.5	60	ส23103	สังคมศึกษา 6	1.5	60
ส23102	ประวัติศาสตร์ 5	0.5	20	ส23104	ประวัติศาสตร์ 6	0.5	20
พ23101	สุขศึกษาและพลศึกษา	1.0	40	พ23102	สุขศึกษาและพลศึกษา	1.0	40
ศ23101	ทัศนศิลป์ 3	1.0	40	ศ23102	ดนตรี นาฏศิลป์ 3	1.0	40
ง23101	การงานอาชีพ 5	0.5	20	ง23103	การงานอาชีพ 6	0.5	20
ง23102	เทคโนโลยีสารสนเทศ 5	0.5	20	ง23104	เทคโนโลยีสารสนเทศ 6	0.5	20
อ23101	ภาษาอังกฤษ 1	1.5	60	อ23102	ภาษาอังกฤษ 2	1.5	60
	รวม	11.0	440		รวม	11.0	440
รายวิชาเพิ่มเติม				รายวิชาเพิ่มเติม			
ท23201	หลักภาษาไทย	1.0	40	ท23202	การแต่งคำประพันธ์	1.0	40
ค23201	คณิตศาสตร์	1.5	60	ค21202	คณิตศาสตร์	1.5	60
ว23201	วิทยาศาสตร์กับการคำนวณ	0.5	20	พ23202	ฟุตบอล 2	1.0	40
พ23201	บาสเกตบอล 2	1.0	40	ศ23206	ดนตรีไทย 2	1.0	40
ศ23205	ดนตรีไทย 1	1.0	40	ง23201	อาหารไทยเบื้องต้น	1.0	40
ง23201	อาหารไทยเบื้องต้น	1.0	40	ง23206	บัญชีเบื้องต้น	1.0	40
ง23206	บัญชีเบื้องต้น	1.0	40	อ23202	ภาษาอังกฤษเพื่อการสื่อสาร 2	0.5	20
อ23201	ภาษาอังกฤษเพื่อการสื่อสาร 1	0.5	20				
	รวม	2.5/2.0	100/80		รวม	2.5/2	100/80
กิจกรรมพัฒนาผู้เรียน				กิจกรรมพัฒนาผู้เรียน			
กิจกรรมแนะแนว		-	20	กิจกรรมแนะแนว		-	20
ลูกเสือ เนตรนารี		-	20	ลูกเสือ เนตรนารี		-	20
กิจกรรมชุมนุม		-	20	กิจกรรมชุมนุม		-	20
กิจกรรมเพื่อสังคมและ สาธารณประโยชน์		-	(8)	กิจกรรมเพื่อสังคมและ สาธารณประโยชน์		-	(7)
	รวม		60		รวม		60
	รวมทั้งหมด	13.0/12.5	600/580		รวมทั้งหมด	13.0/12.5	600/580

หมายเหตุ รายวิชาเพิ่มเติมการงาน(อาหารไทยเบื้องต้น/ บัญชีเบื้องต้น) เปิดสลับภาคเรียน

โครงสร้างหลักสูตรสถานศึกษา โรงเรียนผักไห่ “สุทธาประมุข” ระดับมัธยมศึกษาตอนปลาย

ชั้นมัธยมศึกษาปีที่ 4 (ภาคเรียนที่ 1) วิทยุ คณิต				ชั้นมัธยมศึกษาปีที่ 4 (ภาคเรียนที่ 2) วิทยุ คณิต			
รหัสวิชา	รายวิชา	นก.	ชม.	รหัสวิชา	รายวิชา	นก.	ชม.
รายวิชาพื้นฐาน				รายวิชาพื้นฐาน			
ท31101	ภาษาไทย 1	1.0	40	ท31102	ภาษาไทย 2	1.0	40
ค31101	คณิตศาสตร์	1.0	40	ค31102	คณิตศาสตร์	1.0	40
ว30101	วิทยาศาสตร์ 1	2.0	80	ว30103	วิทยาศาสตร์ 3	1.5	60
ว30102	วิทยาศาสตร์ 2	1.5	60	ส31103	สังคมศึกษา 2	1.0	40
ว30104	วิทยาศาสตร์ 4	1.0	40	ส31104	ประวัติศาสตร์ 2	0.5	20
ส31101	สังคมศึกษา 1	1.0	40	พ31102	สุขศึกษาและพลศึกษา	0.5	20
ส31102	ประวัติศาสตร์ 1	0.5	20	ศ31102	ศิลปะพื้นฐาน 2	0.5	20
พ31101	สุขศึกษาและพลศึกษา	0.5	20	ง31102	การงานอาชีพ 2	0.5	20
ศ31101	ศิลปะพื้นฐาน 1	0.5	20	อ31102	ภาษาอังกฤษ 2	1.0	40
ง31101	การงานอาชีพ 1	0.5	20				
อ31101	ภาษาอังกฤษ 1	1.0	40				
	รวม	10.5	420		รวม	7.5	300
รายวิชาเพิ่มเติม				รายวิชาเพิ่มเติม(เลือกเรียนอย่างน้อย 8.0 หน่วยกิต)			
ค31201	คณิตศาสตร์	2.0	80	ค31202	คณิตศาสตร์	2.0	80
ศ31201	การวาดเส้น 1	1.0	40	ว31201	ฟิสิกส์ 1	2.0	80
ง31201	คอมพิวเตอร์ 1	0.5	20	ว31221	เคมี 1	1.5	60
อ31201	ภาษาอังกฤษฟัง พูด 1	0.5	20	ว31241	ชีววิทยา 1	1.5	60
				ศ31202	การวาดเส้น 2	1.0	40
				ง31202	คอมพิวเตอร์ 2	0.5	20
				อ31202	ภาษาอังกฤษฟัง พูด 2	0.5	20
	รวม	4.0	160		รวม	9.0	360
กิจกรรมพัฒนาผู้เรียน				กิจกรรมพัฒนาผู้เรียน			
กิจกรรมแนะแนว		-	20	กิจกรรมแนะแนว		-	20
กิจกรรมชุมนุม		-	20	กิจกรรมชุมนุม		-	20
กิจกรรมเพื่อสังคมและ สาธารณประโยชน์		-	20	กิจกรรมเพื่อสังคมและ สาธารณประโยชน์		-	20
	รวม		60		รวม		60
	รวมทั้งหมด	14.5	640		รวมทั้งหมด	16.5	720

โครงสร้างหลักสูตรสถานศึกษา โรงเรียนผักไห่ “สุทธาประมุข” ระดับมัธยมศึกษาตอนปลาย

ชั้นมัธยมศึกษาปีที่ 5 (ภาคเรียนที่ 1) ทั่วไป				ชั้นมัธยมศึกษาปีที่ 5 (ภาคเรียนที่ 2) ทั่วไป			
รหัสวิชา	รายวิชา	นก.	ชม.	รหัสวิชา	รายวิชา	นก.	ชม.
รายวิชาพื้นฐาน				รายวิชาพื้นฐาน			
ท32101	ภาษาไทย 1	1.0	40	ท32102	ภาษาไทย 2	1.0	40
ค32101	คณิตศาสตร์	1.0	40	ค32102	คณิตศาสตร์	1.0	40
ว30102	วิทยาศาสตร์ 2	1.5	60	ว30103	วิทยาศาสตร์ 3	1.5	60
ส32101	สังคมศึกษา 3	1.0	40	ส32103	สังคมศึกษา 4	1.0	40
ส32102	ประวัติศาสตร์ 3	0.5	20	ส32104	ประวัติศาสตร์ 4	0.5	20
พ32101	สุขศึกษาและพลศึกษา	0.5	20	พ32102	สุขศึกษาและพลศึกษา	0.5	20
ศ32101	ศิลปะพื้นฐาน 3	0.5	20	ศ32102	ศิลปะพื้นฐาน 4	0.5	20
ง32101	การงานอาชีพ 3	0.5	20	ง32102	การงานอาชีพ 4	0.5	20
อ32101	ภาษาอังกฤษ 1	1.0	40	อ32102	ภาษาอังกฤษ 2	1.0	40
	รวม	7.5	300		รวม	7.5	300
รายวิชาเพิ่มเติม (เลือกเรียนอย่างน้อย 7 หน่วยกิต)				รายวิชาเพิ่มเติม (เลือกเรียนอย่างน้อย 7 หน่วยกิต)			
ท32201	ภาษากวีวัฒนธรรม	1.0	40	ท32202	การเขียน 1	1.0	40
พ32201	บาสเกตบอล	1.5	60	พ32202	แบดมินตัน	1.5	60
ศ32201	จิตรกรรม 1 *	1.0	40	ศ32203	จิตรกรรม*	1.0	40
ศ32202	ดนตรีสากล 1 *	1.5	60	ศ32204	ดนตรีสากล 4*	1.5	60
ง32201	คอมพิวเตอร์ 3	0.5	20	ง32202	คอมพิวเตอร์ 4	0.5	20
ง32207	ออกแบบบรรจุภัณฑ์ *	1.5	60	ง32204	ผลิตภัณฑ์จากเชือก *	1.5	60
ง32206	ช่างประดิษฐ์เรือฯ*	1.5	60	ง32203	หลักการเลี้ยงสัตว์ *	1.5	60
อ31201	ภาษาอังกฤษฟัง พูด 1	0.5	20	อ31202	ภาษาอังกฤษฟัง พูด 2	0.5	20
อ32203	ภาษาอังกฤษเพื่อการแปลเบื้องต้น 1*	0.5	20	อ32204	ภาษาอังกฤษเพื่อการแปลเบื้องต้น 2*	0.5	20
	รวม				รวม		
กิจกรรมพัฒนาผู้เรียน				กิจกรรมพัฒนาผู้เรียน			
กิจกรรมแนะแนว		-	20	กิจกรรมแนะแนว		-	20
กิจกรรมชุมนุม		-	20	กิจกรรมชุมนุม		-	20
กิจกรรมเพื่อสังคมและสาธารณประโยชน์		-	20	กิจกรรมเพื่อสังคมและสาธารณประโยชน์		-	20
	รวม		60		รวม		60
	รวมทั้งหมด				รวมทั้งหมด		

* วิชาเพิ่มเติมที่สามารถเลือกเรียนได้

โครงสร้างหลักสูตรสถานศึกษา โรงเรียนผักไห่ “สุทธาประมุข” ระดับมัธยมศึกษาตอนปลาย

ชั้นมัธยมศึกษาปีที่ 6 (ภาคเรียนที่ 1) วิทยุ คณิต				ชั้นมัธยมศึกษาปีที่ 6 (ภาคเรียนที่ 2) วิทยุ คณิต			
รหัสวิชา	รายวิชา	นก.	ชม.	รหัสวิชา	รายวิชา	นก.	ชม.
รายวิชาพื้นฐาน				รายวิชาพื้นฐาน			
ท33101	ภาษาไทย 1	1.0	40	ท33102	ภาษาไทย 2	1.0	40
ค33101	คณิตศาสตร์	1.0	40	ค33102	คณิตศาสตร์	1.0	40
ส33101	สังคมศึกษา 5	1.0	40	ส33102	สังคมศึกษา 6	1.0	40
พ33101	สุขศึกษาและพลศึกษา	0.5	20	พ33102	สุขศึกษาและพลศึกษา	0.5	20
ศ33101	ศิลปะพื้นฐาน 5	0.5	20	ศ33102	ศิลปะพื้นฐาน 6	0.5	20
ง33101	การงานอาชีพ 5	0.5	20	ง33102	การงานอาชีพ 6	0.5	20
อ33101	ภาษาอังกฤษ 1	1.0	40	อ33102	ภาษาอังกฤษ 2	1.0	40
	รวม	5.5	220		รวม	5.5	220
รายวิชาเพิ่มเติม (เลือกเรียนอย่างน้อย 8 หน่วยกิต)				รายวิชาเพิ่มเติม (เลือกเรียนอย่างน้อย 8 หน่วยกิต)			
ค33201	คณิตศาสตร์	1.5	60	ค33202	คณิตศาสตร์	1.5	60
ว33204	ฟิสิกส์ 4	2.0	80	ว33205	ฟิสิกส์ 5	2.0	80
ว33224	เคมี 4	1.5	60	ว33225	เคมี 5	1.5	60
ว33244	ชีววิทยา 4	1.5	60	ว33245	ชีววิทยา 5	1.5	60
ส33263	ประวัติศาสตร์ไทย 3	0.5	20	ง33202	คอมพิวเตอร์ 6	1.0	40
ง33201	คอมพิวเตอร์ 5	0.5	20	อ33202	ภาษาอังกฤษฟัง พูด 2	0.5	20
อ33201	ภาษาอังกฤษฟัง พูด 1	0.5	20	ศ33203	การออกแบบ 2*	1.0	40
ศ33201	การออกแบบ 1*	1.0	40	ศ33203	ดนตรีสากล 6*	1.0	40
ศ33202	ดนตรีสากล 5*	1.5	60	อ33204	ภาษาอังกฤษในชีวิตประจำวัน 2*	0.5	20
อ33203	ภาษาอังกฤษในชีวิตประจำวัน 1*	0.5	20				
	รวม	8.0	320		รวม	8.0	320
กิจกรรมพัฒนาผู้เรียน				กิจกรรมพัฒนาผู้เรียน			
	กิจกรรมแนะแนว	-	20		กิจกรรมแนะแนว	-	20
	กิจกรรมชุมนุม	-	20		กิจกรรมชุมนุม	-	20
	กิจกรรมเพื่อสังคมและสาธารณประโยชน์	-	20		กิจกรรมเพื่อสังคมและสาธารณประโยชน์	-	20
	รวม		60		รวม		60
	รวมทั้งหมด	14.5	640		รวมทั้งหมด	16.5	720

โครงสร้างหลักสูตรสถานศึกษา โรงเรียนผักไห่ “สุทธาประมุข” ระดับมัธยมศึกษาตอนปลาย

ชั้นมัธยมศึกษาปีที่ 6 (ภาคเรียนที่ 1 ทั่วไป)				ชั้นมัธยมศึกษาปีที่ 6 (ภาคเรียนที่ 2) ทั่วไป			
รหัสวิชา	รายวิชา	นก.	ชม.	รหัสวิชา	รายวิชา	นก.	ชม.
รายวิชาพื้นฐาน				รายวิชาพื้นฐาน			
ท33101	ภาษาไทย 1	1.0	40	ท33102	ภาษาไทย 2	1.0	40
ค33101	คณิตศาสตร์	1.0	40	ค33102	คณิตศาสตร์	1.0	40
ส33101	สังคมศึกษา 5	1.0	40	ส33102	สังคมศึกษา 6	1.0	40
พ33101	สุขศึกษาและพลศึกษา	0.5	20	พ33102	สุขศึกษาและพลศึกษา	0.5	20
ศ33101	ศิลปะพื้นฐาน 5	0.5	20	ศ33102	ศิลปะพื้นฐาน 6	0.5	20
ง33101	การงานอาชีพ 5	0.5	20	ง33102	การงานอาชีพ 6	0.5	20
อ33101	ภาษาอังกฤษ 1	1.0	40	อ33102	ภาษาอังกฤษ 2	1.0	40
	รวม	5.5	220		รวม	5.5	220
รายวิชาเพิ่มเติม(เลือกเรียนอย่างน้อย 7 หน่วยกิต)				รายวิชาเพิ่มเติม(เลือกเรียนอย่างน้อย 7 หน่วยกิต)			
ท33201	หลักภาษาไทย	1.0	40	ท33202	ภาษาไทยเพื่อกิจกรรมฯ	1.0	40
ว33281	วิทย์ทั่วไป 1	1.5	60	ว33282	วิทย์ทั่วไป 2	1.5	60
ส33265	ยุโรปสมัยใหม่	0.5	20	ส33266	เหตุการณ์ปัจจุบัน	0.5	20
พ33201	ฟุตบอล	1.5	60	พ33202	เซปัก ตะกร้อ	1.5	60
ศ33201	การออกแบบ 1*	1.0	40	ศ33203	การออกแบบ 2*	1.0	40
ศ33202	ดนตรีสากล 5*	1.5	60	ศ33203	ดนตรีสากล 6*	1.5	60
ง33201	คอมพิวเตอร์ 5	0.5	20	ง33202	คอมพิวเตอร์ 6	0.5	20
ง33203	อาหารไทย*	1.5	60	ง33204	แกะสลักผลไม้*	1.5	60
ง33206	ช่างไม้เครื่องเรือน*	1.5	60	ง33205	ช่างเกษตรเบื้องต้น	1.5	60
อ33201	ภาษาอังกฤษฟัง พูด 1	0.5	20	อ33202	ภาษาอังกฤษฟัง พูด 2	0.5	20
อ33203	ภาษาอังกฤษในชีวิต 1*	0.5	20	อ33204	ภาษาอังกฤษในชีวิต 2*	0.5	20
	รวม	7.0	280		รวม	7.0	280
กิจกรรมพัฒนาผู้เรียน				กิจกรรมพัฒนาผู้เรียน			
กิจกรรมแนะแนว		-	20	กิจกรรมแนะแนว		-	20
กิจกรรมชุมนุม		-	20	กิจกรรมชุมนุม		-	20
กิจกรรมเพื่อสังคมและสาธารณประโยชน์		-	20	กิจกรรมเพื่อสังคมและสาธารณประโยชน์		-	20
	รวม		60		รวม		60
	รวมทั้งหมด	15.5	680		รวมทั้งหมด	13.5	600

* วิชาเพิ่มเติมที่สามารถเลือกเรียนได้

7. ข้อมูลด้านอาคารสถานที่

7.1 อาคารเรียนและอาคารประกอบ 1 7 หลัง ได้แก่ อาคารเรียน 4 หลัง อาคารฝึกงาน อาคารห้องสมุด (2 หลัง) อาคารพัสดุ อาคารโรงสีข้าว เรือนประชาสัมพันธ์ ห้องประชุม (2 หลัง) อาคารสำนักงานกิจการนักเรียน เรือนพยาบาล ศาลาไทย อาคารเอนกประสงค์ โรงอาหาร

7.2 จำนวนห้องเรียนทั้งหมด 18 ห้อง ห้องปฏิบัติการ 20 ห้อง ได้แก่ ห้องศิลปะ, ห้องฟิสิกส์, ห้องเคมี, ห้องชีว, ห้องวิทยาศาสตร์ทั่วไป, ห้องภาษาต่างประเทศ, ห้องสืบค้น, ห้องคอมพิวเตอร์ (2 ห้อง) ห้องดนตรี, ห้องคณิตศาสตร์, ห้องสังคมศึกษา ศาสนาและวัฒนธรรม, ห้องภาษาไทย , ห้องคหกรรม (ผ้าฯ) ห้องคหกรรม (อาหาร) ห้องธนาคารโรงเรียน, ห้องสุขศึกษา, ห้องโสตทัศนศึกษาห้องอุตสาหกรรม ห้องแนะแนว

8. ข้อมูลด้านงบประมาณและทรัพยากร

8.1 งบประมาณ (รับ – จ่าย)

รายได้	บาท	รายจ่าย	บาท
เงินงบประมาณ (รายหัว)	1,820,500	งบดำเนินการ	546,150
เงินนอกงบประมาณ	900,000	งบพัฒนาคุณภาพวิชาการ	1,730,800
รวม	2,720,500	รวม	2,276,950

8.2 ข้อมูลทรัพยากรที่จำเป็น

1) คอมพิวเตอร์ มีจำนวนทั้งหมด 110 เครื่อง ใช้เพื่อการเรียนการสอน 80 เครื่อง ใช้สืบค้นข้อมูลทางอินเทอร์เน็ตได้ 110 เครื่อง ใช้ในงานบริหาร 30 เครื่อง

2) ปริมาณสื่อ 105 นวัตกรรม

8.3 ห้องที่จัดไว้ใช้ปฏิบัติการเฉพาะมีทั้งหมด 15 ห้อง ได้แก่ ห้องปฏิบัติธรรม , ห้องนวดแผนไทย ห้องอาเซียนสำนักงานสมาคมฯ , สำนักงานกิจการนักเรียน , ห้องพยาบาลห้องพลศึกษา , ห้องลูกเสือ , ห้องพักครู , ห้องพัสดุ ศูนย์คอมพิวเตอร์ (3) , ห้องธุรการ , ห้องวิชาการ , ห้องแนะแนว , ห้องสมุด , ห้องโสตทัศนศึกษา (2)

8.4 พื้นที่ปฏิบัติการ/นันทนาการ ได้แก่ สนามบาสเกตบอล , สนามวอลเลย์บอล สนามตะกร้อ และสระน้ำ

9. แหล่งเรียนรู้ ภูมิปัญญาท้องถิ่นและการใช้

9.1 ห้องสมุดมีขนาด 270 ตารางเมตร จำนวนหนังสือในห้องสมุดทั้งหมด 11,500 เล่ม การสืบค้นหนังสือและการยืม – คืนใช้ระบบ SMS จำนวนนักเรียนที่ใช้ห้องสมุดในปีการศึกษานี้ คิดเป็น 210 คน/วัน

9.2 แหล่งเรียนรู้ภายในโรงเรียน (นอกจากห้องสมุด) และแหล่งเรียนรู้ภายนอกห้องเรียนพร้อมทั้งสถิติการใช้ (จำนวนครั้ง/ปี) (เฉลี่ย) สูงสุด เดือน มกราคม ต่ำสุด เดือน พฤษภาคม

แหล่งเรียนรู้ภายในโรงเรียน	สถิติการใช้ (จำนวนครั้ง/ปี)	แหล่งเรียนรู้ภายนอกโรงเรียน	สถิติการใช้ (จำนวนครั้ง/ปี)
ชื่อแหล่งเรียนรู้		ชื่อแหล่งเรียนรู้	
1. สวนสมุนไพรร	36	1. สวนสมุนไพรรครูเทพ	18
2. สวนเกษตร	36	2. สวนไม้ประดับคุณธวัชชัย	18
3. ศูนย์เศรษฐกิจพอเพียง	36	ฯลฯ	

9.3 ประชาชนชาวบ้าน / ภูมิปัญญาท้องถิ่น / ผู้ทรงคุณวุฒิที่สถานศึกษาเชิญมาให้ความรู้แก่ครู / นักเรียนในปีการศึกษานี้

1. ชื่อ นายไพบุลย์ ภิญญชิต ให้ความรู้เรื่อง ดนตรี
2. ชื่อ พระมหาสมเกียรติธัมมาภริโต ให้ความรู้เรื่อง พระพุทธศาสนา

10. ผลการดำเนินงานในรอบปีที่ผ่านมา

10.1 รางวัลดีเด่นของโรงเรียนและครู

ที่	ชื่อ - นามสกุล	รางวัลที่ได้รับ	หน่วยงานที่มอบให้
1	โรงเรียน	รางวัลรองชนะเลิศ การประกวดสื่อสร้างสรรค์	สำนักงานวัฒนธรรม จังหวัดพระนครศรีอยุธยา
2	โรงเรียน	ผ่านการประเมินคุณภาพการศึกษา ภายนอก รอบสาม	สำนักงานรับรอง มาตรฐานและประเมิน คุณภาพการศึกษา (องค์การมหาชน)
3	โรงเรียน	ผ่านการประเมินการรับรองโรงเรียน ต้นแบบโรงเรียนในฝันประจำอำเภอ รุ่นที่ 3	สำนักงานคณะกรรมการ การศึกษาขั้นพื้นฐาน
4	โรงเรียน	ผ่านการประเมินต้นแบบสถานศึกษา พอเพียง	สำนักงานคณะกรรมการ การศึกษาขั้นพื้นฐาน
5	โรงเรียน	ทุนการศึกษา แข่งขันตอบปัญหา ธรรมะ “ทางก้าวหน้า” ครั้งที่ 32 ระดับชั้น ม.1 – ม.6	ชมรมพุทธศาสตร์สากล
6	โรงเรียน	รองชนะเลิศ กีฬาฟุตบอล รุ่นอายุไม่เกิน 15 ปีชาย กีฬานาคารออมสิน	จังหวัดพระนครศรีอยุธยา
7	โรงเรียน	รองชนะเลิศอันดับ 1 กีฬาวอลเลย์บอล รุ่นอายุ 15 ปีชาย กีฬานักเรียน มัธยมศึกษา จังหวัดพระนครศรีอยุธยา ปารีชาตเกมส์	จังหวัดพระนครศรีอยุธยา
8	โรงเรียน	รองชนะเลิศอันดับ 2 กีฬาวอลเลย์บอล รุ่นอายุ 15 ปีชาย กีฬานักเรียน มัธยมศึกษา จังหวัดพระนครศรีอยุธยา ปารีชาตเกมส์	จังหวัดพระนครศรีอยุธยา
9	โรงเรียน	รองชนะเลิศอันดับ 1 กีฬาฟุตบอล รุ่นอายุ 15 ปีชาย กีฬานักเรียน มัธยมศึกษา จังหวัดพระนครศรีอยุธยา ปารีชาตเกมส์	จังหวัดพระนครศรีอยุธยา

ที่	ชื่อ - นามสกุล	รางวัลที่ได้รับ	หน่วยงานที่มอบให้
10	โรงเรียน	รองชนะเลิศอันดับ 1 กีฬาฟุตบอล รุ่นอายุ 18 ปีชาย กีฬานักเรียน มัธยมศึกษา จังหวัดพระนครศรีอยุธยา ปารีสชาตเกมส์	จังหวัดพระนครศรีอยุธยา
11	โรงเรียน	ชนะเลิศ กีฬาหมากรุก รุ่นอายุ 15 ปี ชาย กีฬานักเรียนมัธยมศึกษา จังหวัด พระนครศรีอยุธยา ปารีสชาตเกมส์	จังหวัดพระนครศรีอยุธยา
12	1. นายเทพ กรอบทอง 2. นางสาวบังอร พันปี 3. นางจุไรรัตน์ กรอบทอง 4. นางนิภาวรรณ นิवासานนท์ 5. นางสาวปัทมาภรณ์ คุ่มพงษ์	เข็มเครื่องหมายเชิดชูเกียรติ “หนึ่งแสนครูดี”	คุรุสภา
13	1. นายนิรุช บัญญัติ 2. นางสาวบังอร พันปี 3. นางสาวสุนิสา งามเมือง	ครูชำนาญการพิเศษ	สำนักงานคณะกรรมการ การศึกษาขั้นพื้นฐาน

10.2 รางวัลดีเด่นที่นักเรียนได้รับ

ที่	ชื่อ - นามสกุล	รางวัลที่ได้รับ	หน่วยงานที่มอบให้
1	นางสาวสุรีพร บุญสอาด	รับการคัดเลือกให้ได้รับทุนการศึกษา สมเด็จพระบรมโอรสาธิราช ปีการศึกษา 2556	สำนักงานเขตพื้นที่ การศึกษามัธยมศึกษา เขต 3
2	เด็กชายธนาธิป ทรงกิจ เด็กหญิงพรณิภา เจือจันทร์	รางวัลชมเชยอันดับ 2 ระดับประเทศ พร้อมทุนการศึกษา โครงการ ตอบปัญหาธรรมมะ “ทางก้าวหน้า” ครั้งที่ 32	ชมรมพุทธศาสตร์สากล
3	นายวันส พิณเพ็อง นายทศพล ตะเพียนทอง	รางวัลชมเชยอันดับ 2 ระดับประเทศ พร้อมทุนการศึกษา โครงการ ตอบปัญหาธรรมมะ “ทางก้าวหน้า” ครั้งที่ 32	ชมรมพุทธศาสตร์สากล
4	1. นายณศิภัทร์ ธีระแก้ว 2. นางสาวกาญจรัฐ ยอดมิ่ง 3. นางสาวสุนิสา กุดเหล่า 4. นางสาวนภัสวรรณ พึ่งทรัพย์ 5. นางสาวชไมพร ธีระธีรสรค์	รางวัลรองชนะเลิศ การประกวด สื่อสร้างสรรค์ ปีการศึกษา 2556	จังหวัดพระนครศรีอยุธยา

10.3 งาน / โครงการ / กิจกรรมที่ประสบความสำเร็จ

ที่	ชื่องาน / โครงการ/ กิจกรรม	หลักฐานยืนยันความสำเร็จ
1	โครงการพัฒนาประสิทธิภาพบุคลากร	- เพิ่มเครื่องหมายเชิดชูเกียรติ “หนึ่งแสนครูดี” จำนวน 5 ท่าน - รายงานการจัดประชุมพัฒนาบุคลากร - รายงานการศึกษาดูงานเพื่อพัฒนาบุคลากร
2	โครงการยกระดับผลสัมฤทธิ์ทางการเรียน 8 กลุ่มสาระ	- รายงานการดำเนินโครงการยกระดับผลสัมฤทธิ์ทางการเรียน 8 กลุ่มสาระ - รายงานผลการทดสอบทางการศึกษาระดับชาติขั้นพื้นฐาน (O-NET)
3	โครงการจัดสอนพิเศษโดยครูชาวต่างประเทศ	- รายงานผลการดำเนินการจัดสอนภาษาอังกฤษโดยครูชาวต่างประเทศ - รายงานผลการดำเนินการจัดสอนภาษาจีนโดยครูชาวจีน
4	โครงการห้องสมุดมีชีวิต	- รายงานการจัดกิจกรรมสัปดาห์ห้องสมุด - รายงานการจัดกิจกรรมส่งเสริมนิสัยรักการอ่าน
5	โครงการส่งเสริมคุณธรรม จริยธรรมในโรงเรียน	รายงานการจัดกิจกรรม - เข้าค่ายธรรมะ - กิจกรรมคนดีศรีสุทธา - กิจกรรมวันสุทธารำลึก
7	โครงการพัฒนาระบบดูแลช่วยเหลือนักเรียน	- รายงานการจัดระบบดูแลช่วยเหลือนักเรียน - รายงานการเยี่ยมบ้านนักเรียน - รายงานการคัดกรองนักเรียน
8	โครงการปรับปรุงพัฒนาสิ่งแวดล้อม/อาคารสถานที่ เพื่อตอบสนองต่อกิจกรรมการเรียนการสอน	- รายงานการพัฒนาปรับปรุงและซ่อมแซมอาคารสถานที่
9	โครงการส่งเสริมกิจการนักเรียน	- รายงานการป้องกันและแก้ปัญหายาเสพติด
10	งานพัฒนาสุขภาพอนามัย	- รายงานกิจกรรมการบริจาคโลหิต - รายงานการประเมินการเจริญเติบโตของนักเรียน
11	งานพัฒนาคุณภาพงานแนะแนว	- รายงานการศึกษาต่อและประกอบอาชีพ - รายงานกิจกรรมการสรรหาทุนและมอบทุนการศึกษา - รายงานการให้คำปรึกษา
12	โครงการค่ายพักชีวิตยา	- รายงานการดำเนินการค่ายพักชีวิตยา

	ชื่องาน / โครงการ/ กิจกรรม	หลักฐานยืนยันความสำเร็จ
13	การอบรมเชิงปฏิบัติการ “อ่านและเขียนภาษาไทยเพื่อชุมชน	- รายงานอ่านและเขียนภาษาไทยเพื่อชุมชน
14	กิจกรรมงานวันสุทธาภิเษก 56 (OPEN HOUSE)	- รายงานการจัดนิทรรศการ วันสุทธาภิเษก 56 (OPEN HOUSE)
15	<p>งานกลุ่มสาระการเรียนรู้ เข้าร่วมการแข่งขันทักษะทางวิชาการ งานศิลปหัตถกรรมนักเรียน ระดับภาคกลางและภาคตะวันออก ครั้งที่ 63 ได้รับรางวัล ดังนี้</p> <p>15.1 กลุ่มสาระการเรียนรู้สุขศึกษาและพลศึกษา</p> <ul style="list-style-type: none"> - เกียรติบัตรเหรียญเงิน ระดับมัธยมศึกษาปีที่ 1-3 <p>โครงการสุขศึกษาและพลศึกษา</p> <ul style="list-style-type: none"> - เกียรติบัตรเหรียญเงิน ระดับมัธยมศึกษาปีที่ 4-6 <p>โครงการสุขศึกษาและพลศึกษา</p> <p>15.2 กลุ่มสาระการเรียนรู้การงานอาชีพฯ</p> <ul style="list-style-type: none"> - เกียรติบัตรเหรียญทอง ระดับมัธยมศึกษาปีที่ 4 – 6 <p>การตัดต่อภาพยนตร์</p> <ul style="list-style-type: none"> - เกียรติบัตรเหรียญทอง ระดับมัธยมศึกษาปีที่ 1 – 4 <p>การสร้างเกมส์สร้างสรรค์จากคอมพิวเตอร์</p>	- เกียรติบัตร
16	<p>งานกลุ่มสาระการเรียนรู้ เข้าร่วมกิจกรรมแข่งขันทักษะทางวิชาการ งานศิลปหัตถกรรมนักเรียน “สุดยอดเด็กไทย คิดไกล คิดเยี่ยม เปี่ยมคุณธรรม : Good Thinkers, Good Morality, Ensuring Greatness” ระดับเขตพื้นที่การศึกษา มัธยมศึกษา เขต 3 นักเรียนได้รับรางวัล ดังนี้</p> <p>15.1 กลุ่มสาระการเรียนรู้ภาษาไทย</p> <ul style="list-style-type: none"> - เกียรติบัตรเหรียญทอง รองชนะเลิศอันดับที่ 2 <p>ระดับชั้น ม.1 – ม.3 ท่องอาขยานทำนองเสนาะ</p> <ul style="list-style-type: none"> - เกียรติบัตรเหรียญเงิน รองชนะเลิศอันดับที่ 2 <p>ระดับชั้น ม.4 – ม.6 การอ่านเอาเรื่อง (อ่านในใจ)</p> <ul style="list-style-type: none"> - เกียรติบัตรเหรียญเงิน ระดับชั้น ม.4 – ม.6 การเขียนเรียงความและคัดลายมือ <p>15.2 กลุ่มสาระการเรียนรู้สังคมศึกษา ศาสนาและวัฒนธรรม</p> <ul style="list-style-type: none"> - เกียรติบัตรเหรียญทอง ระดับชั้น ม.1 – ม.3 <p>เล่านิทานคุณธรรม</p> <ul style="list-style-type: none"> - เกียรติบัตรเหรียญทอง ระดับชั้น ม.4 – ม.6 <p>เล่านิทานคุณธรรม</p> <ul style="list-style-type: none"> - เกียรติบัตรเหรียญเงิน ระดับชั้น ม.4 – ม.6 <p>โครงการคุณธรรม</p>	- เกียรติบัตร

ที่	ชื่องาน / โครงการ/ กิจกรรม	หลักฐานยืนยันความสำเร็จ
	<p>15.3 กลุ่มสาระการเรียนรู้สุศึกษาและพลศึกษา</p> <ul style="list-style-type: none"> - เกียรติบัตรเหรียญทอง ระดับชั้น ม.1 – ม.3 <p>โครงการงานสุศึกษาและพลศึกษา</p> <ul style="list-style-type: none"> - เกียรติบัตรเหรียญเงิน ระดับชั้น ม.4 – ม.6 <p>โครงการงานสุศึกษาและพลศึกษา</p> <p>15.4 กลุ่มสาระการเรียนรู้การงานอาชีพฯ</p> <ul style="list-style-type: none"> - เกียรติบัตรเหรียญทอง ระดับชั้น ม.1 – ม.3 <p>การสร้างหนังสืออิเล็กทรอนิกส์ (E-Book)</p> <ul style="list-style-type: none"> - เกียรติบัตรเหรียญทอง ระดับชั้น ม.1 – ม.3 <p>การสร้างเว็บไซต์</p> <ul style="list-style-type: none"> - เกียรติบัตรเหรียญทอง ระดับชั้น ม.4 – ม.6 <p>การสร้างเว็บไซต์</p> <ul style="list-style-type: none"> - เกียรติบัตรเหรียญทอง ระดับชั้น ม.1 – ม.3 <p>การสร้างเกมส์สร้างสรรค์จากคอมพิวเตอร์</p> <ul style="list-style-type: none"> - เกียรติบัตรเหรียญทอง ระดับชั้น ม.4 – ม.6 <p>การสร้างเกมส์สร้างสรรค์จากคอมพิวเตอร์</p> <ul style="list-style-type: none"> - เกียรติบัตรเหรียญทอง ระดับชั้น ม.4 – ม.6 <p>การตัดต่อภาพยนตร์</p> <ul style="list-style-type: none"> - เกียรติบัตรเหรียญทอง ระดับชั้น ม.1 – ม.3 <p>การประกอบอาหารแกงมัสมั่น</p> <ul style="list-style-type: none"> - เกียรติบัตรเหรียญเงิน ระดับชั้น ม.1 – ม.3 <p>การสร้างงานแอนิเมชัน 2D</p> <ul style="list-style-type: none"> - เกียรติบัตรเหรียญเงิน ระดับชั้น ม.4 – ม.6 <p>การออกแบบสิ่งของเครื่องใช้ด้วยโปรแกรมคอมพิวเตอร์</p> <ul style="list-style-type: none"> - เกียรติบัตรเหรียญเงิน ระดับชั้น ม.1 – ม.3 <p>การออกแบบสิ่งของเครื่องใช้ด้วยโปรแกรมคอมพิวเตอร์</p> <p>15.5 กลุ่มสาระการเรียนรู้วิทยาศาสตร์</p> <ul style="list-style-type: none"> - เกียรติบัตรเหรียญเงิน ระดับชั้น ม.1 – ม.3 <p>โครงการงานวิทยาศาสตร์</p> <ul style="list-style-type: none"> - เกียรติบัตรเหรียญแดง ระดับชั้น ม.1 – ม.3 <p>ผลงานสิ่งประดิษฐ์ทางวิทยาศาสตร์</p> <p>15.6 กลุ่มสาระการเรียนรู้ภาษาต่างประเทศ</p> <ul style="list-style-type: none"> - เกียรติบัตรเหรียญเงิน ระดับชั้น ม.4 – ม.6 <p>การแข่งขันการพูดภาษาอังกฤษ (Impromptu Speech)</p> <ul style="list-style-type: none"> - เกียรติบัตรเหรียญทองแดง ระดับชั้น ม.4 – ม.6 <p>การแข่งขันเล่านิทาน (Story Telling)</p>	<p>- เกียรติบัตร</p>

ที่	ชื่องาน / โครงการ/ กิจกรรม	หลักฐานยืนยันความสำเร็จ
	<p>- รองชนะเลิศอันดับที่ 1 ระดับชั้น ม.4 – ม.6 การแข่งขันกิจกรรม Spelling Bee</p> <p>15.7 กลุ่มสาระการเรียนรู้ศิลปะ</p> <p>- เกียรติบัตรเหรียญทอง รองชนะเลิศอันดับที่ 1 ระดับชั้น ม.1 – ม.3 การแข่งขันวาดภาพระบายสี</p> <p>- เกียรติบัตรเหรียญทอง รองชนะเลิศอันดับที่ 1 ระดับชั้น ม.4 – ม.6 การแข่งขันเดี่ยวระนาดเอก</p> <p>- เกียรติบัตรเหรียญทอง รองชนะเลิศอันดับที่ 2 ระดับชั้น ม.1 – ม.3 การแข่งขันวาดภาพเส้น</p> <p>- เกียรติบัตรเหรียญทองแดง อันดับที่ 2 ระดับชั้น ม.4 – ม.6 การแข่งขันรวม “ศิลป์สร้างสรรค์”</p> <p>- เกียรติบัตรเหรียญเงิน ระดับชั้น ม.4 – ม.6 การแข่งขันวาดภาพลายเส้น</p> <p>15.8 กิจกรรมพัฒนาผู้เรียน</p> <p>- เกียรติบัตรเหรียญทอง ระดับชั้น ม.1 – ม.3 การแข่งขัน Crossword</p> <p>- เกียรติบัตรเหรียญทอง ระดับชั้น ม.4 – ม.6 การแข่งขัน Crossword</p>	<p>- เกียรติบัตร</p>

11. ผลการประเมินคุณภาพภายนอก

โรงเรียนฝึกหัด “สุทธาประมุข” ได้รับการประเมินคุณภาพภายนอกจาก สมศ.

รอบแรก เมื่อวันที่ 26 - 30 เดือน สิงหาคม พ.ศ. 2547

รอบสอง เมื่อวันที่ 23 - 25 เดือน พฤษภาคม พ.ศ. 2550

รอบสาม เมื่อวันที่ 26 - 28 เดือน พฤศจิกายน พ.ศ. 2555

ผลการประเมินคุณภาพภายนอกรอบสามของสถานศึกษา มีการประเมิน 3 กลุ่มตัวบ่งชี้ คือ กลุ่มตัวบ่งชี้พื้นฐาน กลุ่มตัวบ่งชี้อัตลักษณ์ และกลุ่มตัวบ่งชี้มาตรการส่งเสริม ซึ่งสรุปผลการประเมินโดยภาพรวม เป็นตาราง ดังต่อไปนี้

การศึกษาขั้นพื้นฐาน (มัธยมศึกษา)	น้ำหนัก (คะแนน)	คะแนน ที่ได้	ระดับ คุณภาพ
กลุ่มตัวบ่งชี้พื้นฐาน			
ตัวบ่งชี้ที่ 1 ผู้เรียนมีสุขภาพกายและสุขภาพจิตที่ดี	10.00	9.75	ดีมาก
ตัวบ่งชี้ที่ 2 ผู้เรียนมีคุณธรรม จริยธรรมและค่านิยมที่พึงประสงค์	10.00	9.91	ดีมาก
ตัวบ่งชี้ที่ 3 ผู้เรียนมีความใฝ่รู้และเรียนรู้อย่างต่อเนื่อง	10.00	10.00	ดีมาก
ตัวบ่งชี้ที่ 4 ผู้เรียนคิดเป็น ทำเป็น	10.00	9.61	ดีมาก
ตัวบ่งชี้ที่ 5 ผลสัมฤทธิ์ทางการเรียนของผู้เรียน	20.00	8.62	พอใช้
ตัวบ่งชี้ที่ 6 ประสิทธิภาพของการจัดการเรียนการสอนที่เน้นผู้เรียนเป็นสำคัญ	10.00	9.00	ดีมาก
ตัวบ่งชี้ที่ 7 ประสิทธิภาพของการบริหารจัดการและการพัฒนาสถานศึกษา	5.00	5.00	ดีมาก
ตัวบ่งชี้ที่ 8 พัฒนาการของการประกันคุณภาพภายในโดยสถานศึกษา และต้นสังกัด	5.00	4.91	ดีมาก
กลุ่มตัวบ่งชี้อัตลักษณ์			
ตัวบ่งชี้ที่ 9 ผลการพัฒนาให้บรรลุตามปรัชญา ปณิธาน/วิสัยทัศน์ พันธกิจ และวัตถุประสงค์ของการจัดตั้งสถานศึกษา	5.00	5.00	ดีมาก
ตัวบ่งชี้ที่ 10 ผลการพัฒนาตามจุดเน้นและจุดเด่นที่ส่งผลสะท้อนเป็นเอกลักษณ์ ของสถานศึกษา	5.00	5.00	ดีมาก
กลุ่มตัวบ่งชี้มาตรการส่งเสริม			
ตัวบ่งชี้ที่ 11 ผลการดำเนินงานโครงการพิเศษเพื่อส่งเสริมบทบาทของสถานศึกษา	5.00	5.00	ดีมาก
ตัวบ่งชี้ที่ 12 ผลการส่งเสริมพัฒนาสถานศึกษาเพื่อยกระดับมาตรฐาน รักษามาตรฐานและพัฒนาสู่ความเป็นเลิศที่สอดคล้องกับ แนวทางการปฏิรูปการศึกษา	5.00	5.00	ดีมาก
คะแนนรวม	100.00	86.80	ดี
การรับรองมาตรฐานสถานศึกษา ระดับประถมศึกษาและมัธยมศึกษา			
<ul style="list-style-type: none"> ● ผลคะแนนรวมทุกตัวบ่งชี้ ตั้งแต่ 80 คะแนนขึ้นไป <input checked="" type="checkbox"/> ใช่ <input type="checkbox"/> ไม่ใช่ ● มีตัวบ่งชี้ที่ได้ระดับดีขึ้นไปอย่างน้อย 10 ตัวบ่งชี้ จาก 12 ตัวบ่งชี้ <input checked="" type="checkbox"/> ใช่ <input type="checkbox"/> ไม่ใช่ ● ไม่มีตัวบ่งชี้ใดที่มีระดับคุณภาพต้องปรับปรุงหรือต้องปรับปรุงเร่งด่วน <input checked="" type="checkbox"/> ใช่ <input type="checkbox"/> ไม่ใช่ 			
สรุปผลการจัดการศึกษาระดับการศึกษาขั้นพื้นฐานของสถานศึกษาในภาพรวม			
<input checked="" type="checkbox"/> สมควรรับรองมาตรฐานการศึกษา <input type="checkbox"/> ไม่สมควรรับรองมาตรฐานการศึกษา			

11.1 ข้อเสนอแนะจากการประเมินภายนอกรอบสาม

1. ผู้เรียนควรได้รับการพัฒนาในทุกกลุ่มสาระการเรียนรู้ โดยการจัดทำข้อมูลผู้เรียนรายบุคคลให้ชัดเจนมากขึ้น นำข้อมูลรายบุคคลเป็นข้อมูลสอนซ่อมเสริมด้วยวิธีการต่างๆ ที่หลากหลาย ทั้งรายกลุ่มหรือรายบุคคล มีการวัดและประเมินผลผู้เรียนอย่างสม่ำเสมอ โดยการใช้แบบวัดแบบทดสอบที่วิเคราะห์แล้วหรือนำข้อสอบ O-NET ในปีที่ผ่านมามาให้ผู้เรียนฝึกทำ พร้อมทั้งนำผลการวัดและประเมินผลไปพัฒนาผู้เรียนอย่างต่อเนื่อง
2. ครูมีความรู้ความสามารถและประสบการณ์ในกระบวนการจัดการเรียนรู้อย่างมีคุณภาพ แต่หากสถานศึกษาพัฒนาครูสู่ความเป็นเลิศ ควรนำผลการประเมินการพัฒนาครูในเรื่องการประเมินแผนการจัดการเรียนรู้ การประเมินการจัดการเรียนรู้ และการประเมินแบบวัดแบบทดสอบ ไปวิเคราะห์และจัดทำสารสนเทศเพื่อเป็นข้อมูลในการวางแผนพัฒนาครู โดยการวางแผนงานหรือจัดทำโครงการ/กิจกรรมที่ตรงกับความต้องการของสถานศึกษา เพื่อพัฒนาครูอย่างเป็นระบบในแต่ละปีการศึกษา
3. สถานศึกษามีการดำเนินการประเมินคุณภาพภายในตามมาตรฐานการศึกษาของสถานศึกษาอย่างเป็นระบบอยู่แล้ว แต่ควรพัฒนาในด้านการมีส่วนร่วมในทุกขั้นตอนของผู้เกี่ยวข้องทุกฝ่าย เช่น ผู้แทนคณะกรรมการสถานศึกษา ผู้แทนผู้ปกครอง ผู้นำชุมชนหรือผู้แทนได้มีส่วนร่วมในการประเมินครบทุกฝ่าย โดยการเชิญหรือมีการแต่งตั้งเข้าร่วมเป็นคณะกรรมการ

11.2 การนำผลการประเมินคุณภาพภายนอกไปใช้

จากผลการประเมินและข้อเสนอแนะของคณะกรรมการประเมินคุณภาพภายนอก ทำให้โรงเรียนวางแผนพัฒนาสถานศึกษา โดยจัดทำโครงการสำคัญๆ ดังต่อไปนี้

1. โครงการพัฒนาคุณภาพการเรียนการสอนของกลุ่มสาระการเรียนรู้ต่างๆ
2. โครงการ สอนเสริมละติวเข้มของทุกกลุ่มสาระการเรียนรู้
3. โครงการพัฒนาประสิทธิภาพบุคลากร
4. โครงการพัฒนาระบบการประกันคุณภาพภายใน

บทที่ 2

แผนพัฒนาคุณภาพการศึกษา ปีการศึกษา 2556

แผนพัฒนาคุณภาพการศึกษา

โรงเรียนฝักไถ่ “สุทธาประมุข” ได้ดำเนินการจัดและพัฒนาการศึกษา ตามพระราชบัญญัติการศึกษา แห่งชาติ พ.ศ. 2542 พระราชบัญญัติการศึกษาแห่งชาติ (ฉบับที่ 2) พ.ศ. 2545 พระราชบัญญัติการศึกษา แห่งชาติ (ฉบับที่ 3) พ.ศ. 2553 ตามแนวทางปฏิรูปการศึกษา และแผนยุทธศาสตร์การพัฒนาศึกษา ปีการศึกษา 2553 – 2557 โดยกำหนดทิศทางการจัดการศึกษา ดังนี้

ทิศทางการจัดการศึกษาของโรงเรียน

ปรัชญาหรือคติพจน์

พึงชนะความชั่วด้วยความดี อสารถุ สาธุนาชีเน

อัตลักษณ์ของโรงเรียน

คุณธรรมนำความรู้ รักสิ่งแวดลอม

เอกลักษณ์ของโรงเรียน

อนุรักษ์แหล่งน้ำและสิ่งแวดลอม น้อมนำเศรษฐกิจพอเพียง

วิสัยทัศน์

โรงเรียนฝักไถ่ “สุทธาประมุข” มุ่งพัฒนาคุณภาพนักเรียน และเสริมสร้างศักยภาพครู ด้วยระบบการบริหารจัดการแบบมีส่วนร่วม ตามหลักปรัชญาของเศรษฐกิจพอเพียง รักความเป็นไทย พร้อมก้าวไกลสู่สากล

พันธกิจ

พัฒนาคุณภาพนักเรียน เสริมสร้างศักยภาพครู ส่งเสริมการบริหารจัดการแบบมีส่วนร่วม ตามหลักปรัชญาของเศรษฐกิจพอเพียง รักความเป็นไทย พร้อมก้าวไกลสู่สากล

เป้าประสงค์

1. ผู้เรียนมีคุณภาพตามมาตรฐานการศึกษา และพัฒนาสู่มาตรฐานสากล
2. ผู้เรียนมีคุณธรรม มีสุขภาพกายและสุขภาพจิตที่ดี ปลอดภัยจากสารเสพติด และยึดหลักปรัชญาเศรษฐกิจพอเพียง
3. ครูและบุคลากรทางการศึกษาสามารถปฏิบัติงานได้อย่างมีประสิทธิภาพเต็มตามศักยภาพ
4. โรงเรียนมีการบริหารจัดการที่ดีมีคุณภาพและมาตรฐานด้วยการมีส่วนร่วม
5. โรงเรียนมีแหล่งเรียนรู้ภูมิทัศน์และเทคโนโลยีที่เหมาะสมเพียงพอต่อผู้เรียนและบริการชุมชน

กลยุทธ์

1. ปลุกฝังคุณธรรมจริยธรรม สำคัญในความเป็นไทย และวิถีตามหลักปรัชญาเศรษฐกิจพอเพียง
2. พัฒนาคุณภาพและมาตรฐานการศึกษาตามหลักสูตรและระบบประกันคุณภาพการศึกษา
3. พัฒนาครูและบุคลากรทางการศึกษาตามหลักสูตรและระบบประกันคุณภาพการศึกษา พร้อมทั้งส่งเสริมความสามารถทางเทคโนโลยีในการเรียนรู้
4. พัฒนาประสิทธิภาพการบริหารจัดการศึกษา เน้นการมีส่วนร่วมทุกภาคส่วน
5. เปิดโอกาสให้นักเรียนได้รับการพัฒนาทุกด้านเต็มตามศักยภาพ

จุดเน้น

1. ผู้เรียนทุกคนมีคุณธรรมจริยธรรม ระเบียบวินัยสำนึกในความรักชาติและดำเนินชีวิตตามหลักปรัชญาเศรษฐกิจพอเพียง
2. ผู้เรียนทุกคนมีสุขภาพกาย สุขภาพจิตที่ดี มีการเจริญเติบโตสมวัย
3. ผลสัมฤทธิ์ทางการเรียน 5 กลุ่มสาระวิชาหลักเพิ่มขึ้น
4. นักเรียนชั้นมัธยมศึกษาปีที่ 3 มีความรู้ความสามารถตามเกณฑ์มาตรฐานระดับชาติ
5. เพิ่มศักยภาพผู้เรียนในด้านภาษา คณิตศาสตร์ วิทยาศาสตร์ เทคโนโลยีและการงานอาชีพ เพื่อพัฒนาสู่ความเป็นหนึ่งในสิบของเขตมัธยมศึกษา เขต 3
6. ครูและบุคลากรทางการศึกษา ได้รับการพัฒนาให้สามารถจัดการเรียนการสอนได้อย่างมีคุณภาพ
7. โรงเรียนและผู้ปกครองร่วมกันส่งเสริม สนับสนุน หาแนวทางป้องกันแก้ไขปัญหาต่างๆ ที่เกิดขึ้นได้อย่างมีประสิทธิภาพ
8. สถานศึกษามีระบบประกันคุณภาพภายในที่เข้มแข็ง และผ่านการรับรองมาตรฐานจากการประเมินคุณภาพภายนอก

การกำหนดค่าเป้าหมายตามมาตรฐานการศึกษาของสถานศึกษา ปีการศึกษา 2556

มาตรฐาน/ตัวบ่งชี้		ค่าเป้าหมาย มาตรฐาน/ตัวบ่งชี้
ด้านคุณภาพผู้เรียน		
มาตรฐานที่ 1 ผู้เรียนมีสุขภาวะที่ดีและมีสุนทรียภาพ		ระดับดีมาก
1.1	มีสุขนิสัยในการดูแลสุขภาพ และออกกำลังกายสม่ำเสมอ	ร้อยละ 85 ได้ระดับดีขึ้น
1.2	มีน้ำหนัก ส่วนสูง และมีสมรรถภาพทางกายตามเกณฑ์มาตรฐาน	ร้อยละ 85 ได้ระดับดีขึ้น
1.3	ป้องกันตนเองจากสิ่งเสพติดให้โทษและหลีกเลี่ยงตนเองจากสภาวะที่เสี่ยงต่อความรุนแรง โรค ภัย อุบัติเหตุ และปัญหาทางเพศ	ร้อยละ 90 ได้ระดับดีขึ้น
1.4	เห็นคุณค่าในตนเอง มีความมั่นใจ กล้าแสดงออกอย่างเหมาะสม	ร้อยละ 85 ได้ระดับดีขึ้น
1.5	มีมนุษยสัมพันธ์ที่ดีและให้เกียรติผู้อื่น	ร้อยละ 85 ได้ระดับดีขึ้น

มาตรฐาน/ตัวบ่งชี้		ค่าเป้าหมาย มาตรฐาน/ตัวบ่งชี้
1.6	สร้างผลงานจากการเข้าร่วมกิจกรรมด้านศิลปะ ดนตรี/นาฏศิลป์ กีฬา/นันทนาการตามจินตนาการ	ร้อยละ 90 ได้ระดับดีขึ้นไป
มาตรฐานที่ 2 ผู้เรียนมีคุณธรรม จริยธรรม และค่านิยมที่พึงประสงค์		ระดับดีเยี่ยม
2.1	มีคุณลักษณะที่พึงประสงค์ตามหลักสูตร	ร้อยละ 85 ได้ระดับดีขึ้นไป
2.2	เอื้ออาทรผู้อื่นและกตัญญูกตเวทีต่อผู้มีพระคุณ	ร้อยละ 90 ได้ระดับดีขึ้นไป
2.3	ยอมรับความคิดและวัฒนธรรมที่แตกต่าง	ร้อยละ 90 ได้ระดับดีขึ้นไป
2.4	ตระหนัก รู้คุณค่า ร่วมอนุรักษ์และพัฒนาสิ่งแวดล้อม	ร้อยละ 90 ได้ระดับดีขึ้นไป
มาตรฐานที่ 3 ผู้เรียนมีทักษะในการแสวงหาความรู้ด้วยตนเอง รักเรียนรู้และพัฒนาตนเองอย่างต่อเนื่อง		ระดับดีมาก
3.1	มีนิสัยรักการอ่านและแสวงหาความรู้ด้วยตนเองจากห้องสมุด แหล่งเรียนรู้และสื่อต่างๆ รอบตัว	ร้อยละ 80 ได้ระดับดีขึ้นไป
3.2	มีทักษะในการอ่าน ฟัง ดู พูด เขียน และตั้งคำถามเพื่อค้นคว้าหาความรู้เพิ่มเติม	ร้อยละ 85 ได้ระดับดีขึ้นไป
3.3	เรียนรู้ร่วมกันเป็นกลุ่ม แลกเปลี่ยนความคิดเห็นเพื่อการเรียนรู้ระหว่างกัน	ร้อยละ 90 ได้ระดับดีขึ้นไป
3.4	ใช้เทคโนโลยีในการเรียนรู้และนำเสนอผลงาน	ร้อยละ 85 ได้ระดับดีขึ้นไป
มาตรฐานที่ 4 ผู้เรียนมีความสามารถในการคิดอย่างเป็นระบบ คิดสร้างสรรค์ ตัดสินใจแก้ปัญหาได้อย่างมีสติสมเหตุผล		ระดับดีมาก
4.1	สรุปความคิดจากเรื่องที่อ่าน ฟัง และดู และสื่อสารโดยการพูดหรือเขียนตามความคิดของตนเอง	ร้อยละ 85 ได้ระดับดีขึ้นไป
4.2	นำเสนอวิธีคิด วิธีแก้ปัญหาด้วยภาษาหรือวิธีการของตนเอง	ร้อยละ 90 ได้ระดับดีขึ้นไป
4.3	กำหนดเป้าหมาย คาดการณ์ ตัดสินใจแก้ปัญหาโดยมีเหตุผลประกอบ	ร้อยละ 85 ได้ระดับดีขึ้นไป
4.4	มีความคิดริเริ่ม และสร้างสรรค์ผลงานด้วยความภาคภูมิใจ	ร้อยละ 85 ได้ระดับดีขึ้นไป
มาตรฐานที่ 5 ผู้เรียนมีความรู้และทักษะที่จำเป็นตามหลักสูตร		ระดับดีมาก
5.1	ผลสัมฤทธิ์ทางการเรียนเฉลี่ยแต่ละกลุ่มสาระเป็นไปตามเกณฑ์	ร้อยละ 80 ได้ระดับดีขึ้นไป
5.2	ผลการประเมินสมรรถนะสำคัญตามหลักสูตรเป็นไปตามเกณฑ์	ร้อยละ 85 ได้ระดับดีขึ้นไป
5.3	ผลการประเมินการอ่าน คิดวิเคราะห์ และเขียนเป็นไปตามเกณฑ์	ร้อยละ 85 ได้ระดับดีขึ้นไป
5.4	5.4 ผลการทดสอบระดับชาติเป็นไปตามเกณฑ์	ร้อยละ 80 ได้ระดับดีขึ้นไป

มาตรฐาน/ตัวบ่งชี้		ค่าเป้าหมาย มาตรฐาน/ตัวบ่งชี้
มาตรฐานที่ 6 ผู้เรียนมีทักษะในการทำงาน รักการทำงาน สามารถทำงานร่วมกับผู้อื่นได้และมีเจตคติที่ดีต่ออาชีพสุจริต		ระดับดีเยี่ยม
6.1	วางแผนการทำงานและดำเนินการจนสำเร็จ	ร้อยละ 90 ได้ระดับดีขึ้นไป
6.2	ทำงานอย่างมีความสุข มุ่งมั่นพัฒนางาน และภูมิใจในผลงานของตนเอง	ร้อยละ 90 ได้ระดับดีขึ้นไป
6.3	6.3 ทำงานร่วมกับผู้อื่นได้	ร้อยละ 95 ได้ระดับดีขึ้นไป
6.4	มีความรู้สึกที่ดีต่ออาชีพสุจริตและหาความรู้เกี่ยวกับอาชีพที่ตนเองสนใจ	ร้อยละ 95 ได้ระดับดีขึ้นไป
มาตรฐานด้านการจัดการศึกษา		
มาตรฐานที่ 7 ครูปฏิบัติงานตามบทบาทหน้าที่อย่างมีประสิทธิภาพและเกิดประสิทธิผล		ระดับดีเยี่ยม
7.1	ครูมีการกำหนดเป้าหมายคุณภาพผู้เรียนทั้งด้านความรู้ ทักษะ กระบวนการ สมรรถนะและคุณลักษณะที่พึงประสงค์	ร้อยละ 95 ได้ระดับดีขึ้นไป
7.2	ครูมีการวิเคราะห์ผู้เรียนเป็นรายบุคคล และใช้ข้อมูลในการวางแผนการจัดการเรียนรู้เพื่อพัฒนาศักยภาพของผู้เรียน	ร้อยละ 95 ได้ระดับดีขึ้นไป
7.3	ครูออกแบบและจัดการเรียนรู้ที่ตอบสนองความแตกต่างระหว่างบุคคลและพัฒนาการทางสติปัญญา	ร้อยละ 90 ได้ระดับดีขึ้นไป
7.4	ครูใช้สื่อและเทคโนโลยีที่เหมาะสมผนวกกับการนำบริบทและภูมิปัญญาของท้องถิ่นมาบูรณาการในการจัดการเรียนรู้	ร้อยละ 90 ได้ระดับดีขึ้นไป
7.5	ครูมีการวัดและประเมินผลที่มุ่งเน้นการพัฒนารูปแบบการเรียนรู้ของผู้เรียนด้วยวิธีการที่หลากหลาย	ร้อยละ 95 ได้ระดับดีขึ้นไป
7.6	ครูให้คำแนะนำ คำปรึกษา และแก้ไขปัญหาให้แก่ผู้เรียนทั้งด้านการเรียนและคุณภาพชีวิตด้วยความเสมอภาค	ร้อยละ 95 ได้ระดับดีขึ้นไป
7.7	ครูมีการศึกษา วิจัยและพัฒนาการจัดการเรียนรู้ในวิชาที่ตนรับผิดชอบและใช้ผลในการปรับการสอน	ร้อยละ 90 ได้ระดับดีขึ้นไป
7.8	ครูประพฤติปฏิบัติตนเป็นแบบอย่างที่ดี และเป็นสมาชิกที่ดีของสถานศึกษา	ร้อยละ 95 ได้ระดับดีขึ้นไป
7.9	ครูจัดการเรียนการสอนตามวิชาที่ได้รับมอบหมายเต็มเวลา เต็มความสามารถ	ร้อยละ 95 ได้ระดับดีขึ้นไป

มาตรฐาน/ตัวบ่งชี้		ค่าเป้าหมาย มาตรฐาน/ตัวบ่งชี้
มาตรฐานที่ 8 ผู้บริหารปฏิบัติงานตามบทบาทหน้าที่ อย่างมีประสิทธิภาพและเกิดประสิทธิผล		ระดับดีมาก
8.1	ผู้บริหารมีวิสัยทัศน์ ภาวะผู้นำ และความคิดริเริ่มที่เน้นการพัฒนา ผู้เรียน	ระดับดีมาก
8.2	ผู้บริหารใช้หลักการบริหารแบบมีส่วนร่วมและใช้ข้อมูลผลการ ประเมินหรือผลการวิจัยเป็นฐานคิดทั้งด้านวิชาการและการจัดการ	ระดับดีมาก
8.3	ผู้บริหารสามารถบริหารจัดการการศึกษาให้บรรลุเป้าหมาย ตามที่กำหนดไว้ในแผนปฏิบัติการ	ระดับดีมาก
8.4	ผู้บริหารส่งเสริมและพัฒนาศักยภาพบุคลากรให้พร้อมรับการ กระจายอำนาจ	ระดับดีมาก
8.5	นักเรียน ผู้ปกครอง และชุมชนพึงพอใจผลการบริหาร การจัดการศึกษา	ระดับดีมาก
8.6	ผู้บริหารให้คำแนะนำ คำปรึกษาทางวิชาการและเอาใจใส่ การจัดการศึกษาเต็มศักยภาพและเต็มเวลา	ระดับดีมาก
มาตรฐานที่ 9 คณะกรรมการสถานศึกษา และผู้ปกครอง ชุมชน ปฏิบัติงานตามบทบาทหน้าที่อย่างมีประสิทธิภาพ และเกิดประสิทธิผล		ระดับดีเยี่ยม
9.1	คณะกรรมการสถานศึกษารู้และปฏิบัติหน้าที่ตามที่ระเบียบกำหนด	ระดับดีเยี่ยม
9.2	คณะกรรมการสถานศึกษากำกับ ติดตาม ดูแล และขับเคลื่อน การดำเนินงานของสถานศึกษาให้บรรลุผลสำเร็จตามเป้าหมาย	ระดับดีเยี่ยม
9.3	ผู้ปกครองและชุมชนเข้ามามีส่วนร่วมในการพัฒนาสถานศึกษา	ระดับดีเยี่ยม
มาตรฐานที่ 10 สถานศึกษามีการจัดหลักสูตร กระบวนการเรียนรู้ และกิจกรรมพัฒนาคุณภาพผู้เรียนอย่างรอบด้าน		ระดับดีมาก
10.1	หลักสูตรสถานศึกษาเหมาะสมและสอดคล้องกับท้องถิ่น	ระดับดี
10.2	จัดรายวิชาเพิ่มเติมที่หลากหลายให้ผู้เรียนเลือกเรียนตามความถนัด ความสามารถและความสนใจ	ระดับดีมาก
10.3	จัดกิจกรรมพัฒนาผู้เรียนที่ส่งเสริมและตอบสนองความต้องการ ความสามารถ ความถนัด และความสนใจของผู้เรียน	ระดับดีเยี่ยม
10.4	สนับสนุนให้ครูจัดกระบวนการการเรียนรู้ที่ให้ผู้เรียนได้ลงมือปฏิบัติ จริง จนสรุป ความรู้ได้ด้วยตนเอง	ระดับดีเยี่ยม
10.5	นิเทศภายใน กำกับ ติดตาม ตรวจสอบ และนำผลไปปรับปรุง การเรียนการสอน อย่างสม่ำเสมอ	ระดับดี

มาตรฐาน/ตัวบ่งชี้		ค่าเป้าหมาย มาตรฐาน/ตัวบ่งชี้
10.6	จัดระบบดูแลช่วยเหลือผู้เรียนที่มีประสิทธิภาพและครอบคลุมถึงผู้เรียนทุกคน	ระดับดีเยี่ยม
มาตรฐานที่ 11 สถานศึกษามีการจัดสภาพแวดล้อมและการบริการที่ส่งเสริมให้ผู้เรียนพัฒนาเต็มศักยภาพ		ระดับดีมาก
11.1	ห้องเรียน ห้องปฏิบัติการ อาคารเรียนมั่นคง สะอาดและปลอดภัย มีสิ่งอำนวยความสะดวก พอเพียง อยู่ในสภาพใ้การใช้การได้ดี สภาพแวดล้อมร่มรื่น และมีแหล่งเรียนรู้สำหรับผู้เรียน	ระดับดีเยี่ยม
11.2	จัดโครงการ กิจกรรมที่ส่งเสริมสุขภาพอนามัยและความปลอดภัยของผู้เรียน	ระดับดี
11.3	จัดห้องสมุดที่ให้บริการสื่อและเทคโนโลยีสารสนเทศที่เอื้อให้ผู้เรียนเรียนรู้ด้วยตนเองและหรือเรียนรู้อย่างมีส่วนร่วม	ระดับดีมาก
มาตรฐานที่ 12 สถานศึกษามีการประกันคุณภาพภายในของสถานศึกษาตามที่กำหนดในกฎกระทรวง		ระดับดีเยี่ยม
12.1	กำหนดมาตรฐานการศึกษาของสถานศึกษา	ระดับดีเยี่ยม
12.2	จัดทำและดำเนินการตามแผนพัฒนาการจัดการศึกษาของสถานศึกษาที่มุ่งพัฒนาคุณภาพตามมาตรฐานการศึกษาของสถานศึกษา	ระดับดีเยี่ยม
12.3	จัดระบบข้อมูลสารสนเทศและใช้สารสนเทศในการบริหารจัดการเพื่อพัฒนาคุณภาพสถานศึกษา	ระดับดีมาก
12.4	ติดตาม ตรวจสอบ และประเมินคุณภาพภายในตามมาตรฐานการศึกษาของสถานศึกษา	ระดับดีมาก
12.5	นำผลการประเมินคุณภาพทั้งภายในและภายนอกไปใช้วางแผนพัฒนาคุณภาพการศึกษาอย่างต่อเนื่อง	ระดับดีมาก
12.6	จัดทำรายงานประจำปีที่เป็นรายงานการประเมินคุณภาพภายใน	ระดับดีเยี่ยม
มาตรฐานด้านการสร้างสังคมแห่งการเรียนรู้		
มาตรฐานที่ 13 สถานศึกษามีการสร้าง ส่งเสริม สนับสนุน ให้สถานศึกษาเป็นสังคมแห่งการเรียนรู้		ระดับดีมาก
13.1	มีการสร้างและพัฒนาแหล่งเรียนรู้ภายในสถานศึกษาและใช้ประโยชน์จากแหล่งเรียนรู้ทั้งภายในและภายนอกสถานศึกษา เพื่อพัฒนาการเรียนรู้ของผู้เรียนและบุคลากรของสถานศึกษา รวมทั้งผู้ที่เกี่ยวข้อง	ระดับดีมาก

มาตรฐาน/ตัวบ่งชี้		ค่าเป้าหมาย มาตรฐาน/ตัวบ่งชี้
13.2	มีการแลกเปลี่ยนเรียนรู้ระหว่างบุคลากรภายในสถานศึกษา ระหว่างสถานศึกษากับครอบครัว ชุมชน และองค์กรที่เกี่ยวข้อง	ระดับดีมาก
มาตรฐานด้านอัตลักษณ์ของสถานศึกษา		
มาตรฐานที่ 14 การพัฒนาสถานศึกษาให้บรรลุเป้าหมายตามวิสัยทัศน์ ปรัชญา และจุดเน้นที่กำหนดขึ้น		ระดับดีมาก
14.1	จัดโครงการ กิจกรรมที่ส่งเสริมให้ผู้เรียนเป็นคนดี มีคุณธรรม มีใจรักสิ่งแวดลอม	ระดับดีมาก
14.2	ผลการดำเนินงานส่งเสริมให้ผู้เรียนเป็นคนดี มีคุณธรรม มีใจรักสิ่งแวดลอม	ระดับดีมาก
มาตรฐานด้านมาตรการส่งเสริม		
มาตรฐานที่ 15 การจัดกิจกรรมตามนโยบาย จุดเน้น แนวทาง การปฏิรูปการศึกษาเพื่อพัฒนาและส่งเสริมสถานศึกษา ให้ยกระดับคุณภาพสูงขึ้น		ระดับดีมาก
15.1	ประสานความร่วมมือสถาบันอุดมศึกษา สมาคมนักเรียนเก่า เพื่อจัด กิจกรรมยกระดับผลสัมฤทธิ์ทางการเรียนและปรัชญาเศรษฐกิจ พอเพียง	ระดับดีมาก
15.2	ผลการดำเนินงานความร่วมมือสถาบันอุดมศึกษา สมาคมนักเรียน เก่า จัดกิจกรรมยกระดับผลสัมฤทธิ์ทางการเรียนและปรัชญา เศรษฐกิจพอเพียง บรรลุตามเป้าหมาย	ระดับดีมาก

การประกันคุณภาพภายในโรงเรียนผักไห่ “สุทธาประมุข”

ได้พิจารณาตามมาตรฐานของ สพฐ. และของโรงเรียน จำนวน 5 ด้าน

1. ด้านคุณภาพผู้เรียน จำนวน 6 มาตรฐาน คือ มาตรฐานที่ 1 , 2 , 3 , 4 , 5 และ 6
2. ด้านการจัดการศึกษา จำนวน 6 มาตรฐาน คือ มาตรฐานที่ 7 , 8 , 9 , 10 , 11 และ 12
3. ด้านการสร้างสังคมแห่งการเรียนรู้ จำนวน 1 มาตรฐาน คือ มาตรฐานที่ 13
4. ด้านอัตลักษณ์ของสถานศึกษา จำนวน 1 มาตรฐาน คือ มาตรฐานที่ 14
5. ด้านมาตรการส่งเสริม จำนวน 1 มาตรฐาน คือ มาตรฐานที่ 15

1. มาตรฐานด้านคุณภาพผู้เรียน (๖ มาตรฐาน ๒๖ ตัวบ่งชี้) (น้ำหนัก ๓๐ คะแนน)

มาตรฐาน / ตัวบ่งชี้	ร่องรอย/หลักฐาน
มาตรฐานที่ 1 ผู้เรียนมีสุขภาพที่ดีและมีสุนทรียภาพ (5 คะแนน)	
1.1 มีสุขนิสัยในการดูแลสุขภาพ และออกกำลังกายสม่ำเสมอ (0.5 คะแนน)	<ul style="list-style-type: none"> - กิจกรรม Sport Day - ชุมนุมเคหพยาบาล - โครงการกีฬาภายใน - การแข่งขันกีฬาภายนอก - กิจกรรมขยับกายสบายชีวี - ชุมนุมกีฬา
1.2 มีน้ำหนัก ส่วนสูง และมีสมรรถภาพทางกายตามเกณฑ์มาตรฐาน (0.5 คะแนน)	<ul style="list-style-type: none"> - กิจกรรมประเมินการเจริญเติบโต - สถิติการใช้บริการห้องสุขภาพ - อนามัย - กิจกรรมทดสอบสมรรถภาพทางกาย - รายงานผลการประเมินคุณลักษณะนักเรียนโดยผู้ปกครอง
1.3 ป้องกันตนเองจากสิ่งเสพติดให้โทษและหลีกเลี่ยงตนเองจากสถานะที่เสี่ยงต่อความรุนแรง โรค ภัย อุบัติเหตุ และปัญหาทางเพศ (1 คะแนน)	<ul style="list-style-type: none"> - กิจกรรมวันรณรงค์ต่อต้านสารเสพติด - การตรวจสารเสพติดในกลุ่มเสี่ยง - การดูแลและบำบัดนักเรียนกลุ่มมีปัญหา - โครงการลูกสุทธาร่วมอาสาแก้ปัญหาสิ่งเสพติดฯ - กิจกรรมเข้าค่ายธรรมะ - กิจกรรมประกันอุบัติเหตุกลุ่ม - สถิติการเกิดอุบัติเหตุของนักเรียน - สถิติการขอรับเงินประกันอุบัติเหตุ
1.4 เห็นคุณค่าในตนเอง มีความมั่นใจ กล้าแสดงออกอย่างเหมาะสม (1 คะแนน)	<ul style="list-style-type: none"> - กิจกรรมสุนทรภู์ - กิจกรรมแนะแนว - กิจกรรมวันรณรงค์ต่อต้านสารเสพติด - เข้าค่ายพักแรมลูกเสือ - กิจกรรมรับน้องใหม่ - กิจกรรมกีฬาภายใน - กิจกรรมดนตรี/นาฏศิลป์ - ภาพกิจกรรมของนักเรียน - รายงานการประเมินความฉลาดทางอารมณ์ - โครงการ/งานคุณธรรม จริยธรรม

มาตรฐาน / ตัวบ่งชี้	ร่องรอย/หลักฐาน
1.5 มีมนุษยสัมพันธ์ที่ดีและให้เกียรติผู้อื่น (1 คะแนน)	<ul style="list-style-type: none"> - กิจกรรมพัฒนาผู้เรียน - จิตอาสา - กิจกรรมลูกเสือ- เนตรนารี - กิจกรรมลูกเสืออาสา กกต. - โครงการ/งานคุณธรรม จริยธรรม - รายงานการประเมินความฉลาดทางอารมณ์
1.6 สร้างผลงานจากการเข้าร่วมกิจกรรม ด้านศิลปะ ดนตรี/นาฏศิลป์ กีฬา/นันทนาการ ตามจินตนาการ (1 คะแนน)	<ul style="list-style-type: none"> - กิจกรรมดนตรี – กีฬา - กิจกรรมการวาดภาพ - กิจกรรมการแสดงละคร - เกียรติบัตร/ถ้วยรางวัล
มาตรฐานที่ 2 ผู้เรียนมีคุณธรรม จริยธรรม และค่านิยมที่พึงประสงค์ (5 คะแนน)	
2.1 มีคุณลักษณะที่พึงประสงค์ตามหลักสูตร (2 คะแนน)	<ul style="list-style-type: none"> - สรุปผลการประเมินคุณลักษณะที่พึงประสงค์ฯ ของงานวัดผล - สรุปผลการประเมินคุณลักษณะในสมุดรายงาน ผลการเรียนของนักเรียน (แบบรายงานประจำตัว นักเรียน) - สถิติการมาโรงเรียน - คู่มือนักเรียน - กิจกรรมวันเฉลิมฯ - เกียรติบัตรคนดีศรีสุทธา - กิจกรรมของหาญได้คืน - สมุดบัญชีธนาคารโรงเรียน - กิจกรรมเข้าค่ายธรรมะ - กิจกรรมจิตอาสา
2.2 เอื้ออาทรผู้อื่นและกตัญญูท่เวทีต่อผู้มีพระคุณ (1 คะแนน)	<ul style="list-style-type: none"> - กิจกรรมจิตอาสา - กิจกรรมบริจาคโลหิต - กิจกรรมการบริจาคเงินทำบุญในโอกาสต่างๆ - กิจกรรมวันแม่ - วันพ่อ - กิจกรรมไหว้ครู - กิจกรรมวันสุทธารำลึก - รายงานผลการประเมินคุณลักษณะนักเรียน โดยผู้ปกครอง - สัมภาษณ์นักเรียน ครู ผู้ปกครอง

มาตรฐาน / ตัวบ่งชี้	ร่องรอย/หลักฐาน
2.3 ยอมรับความคิดและวัฒนธรรมที่แตกต่าง (1 คะแนน)	<ul style="list-style-type: none"> - กิจกรรมประกวดการแสดงดนตรี Folk Song - กิจกรรมการแสดงดนตรีสากล - ป้ายนิเทศอาเซียน - กิจกรรมการสอนโดยครูชาวต่างประเทศ - กรรมการนักเรียน/คณะสี - กิจกรรมกีฬา
2.4 ตระหนัก รู้คุณค่า ร่วมอนุรักษ์และพัฒนาสิ่งแวดล้อม (1 คะแนน)	<ul style="list-style-type: none"> - กิจกรรมบำเพ็ญประโยชน์ลูกเสือ – เนตรนารี - กิจกรรมปลูกต้นไม้ในวันสำคัญต่างๆ - กิจกรรมจิตอาสา - กิจกรรมพัฒนาเขตพื้นที่รับผิดชอบ - กิจกรรมคณะสีรักษารองเรียน - รายงานผลการประเมินคุณลักษณะนักเรียน โดยผู้ปกครอง
มาตรฐานที่ 3 ผู้เรียนมีทักษะในการแสวงหาความรู้ด้วยตนเอง รักเรียนรู้และพัฒนาตนเองอย่างต่อเนื่อง (5 คะแนน)	
3.1 มีนิสัยรักการอ่านและแสวงหาความรู้ด้วยตนเองจากห้องสมุด แหล่งเรียนรู้และสื่อต่างๆ รอบตัว (2 คะแนน)	<ul style="list-style-type: none"> - สถิติการเข้าห้องสมุด - บันทึกรักการอ่าน - สถิติการใช้ห้องสืบค้น - รายงานการอ่าน คิด วิเคราะห์ ชั้น ม.2 , ม.3 - บันทึกการใช้แหล่งเรียนรู้ - บัตรห้องสมุดประจำตัวนักเรียน - ป้ายนิเทศต่างๆ - ผลงานนักเรียนทุกกลุ่มสาระ - หนังสือเล่มเล็กกลุ่มสาระต่างๆ - บันทึกการใช้แหล่งเรียนรู้ทุกกลุ่มสาระ
3.2 มีทักษะในการอ่าน ฟัง ดู พูด เขียน และตั้งคำถามเพื่อค้นคว้าหาความรู้เพิ่มเติม (1 คะแนน)	<ul style="list-style-type: none"> - ผลงานนักเรียนทุกกลุ่มสาระ - สถิติการเข้าห้องสมุด - ป้ายนิเทศทุกกลุ่มสาระ - หนังสือเล่มเล็กกลุ่มสาระต่างๆ - ผลงานนักเรียน - บันทึกสรุปกิจกรรมการแสดงของนักเรียน - การประกวดการเขียนรูปแบบต่างๆ - โครงงานนักเรียนทุกกลุ่มสาระ - กระดานข่าว web board

มาตรฐาน / ตัวบ่งชี้	ร่องรอย/หลักฐาน
3.3 เรียนรู้ร่วมกันเป็นกลุ่ม แลกเปลี่ยนความคิดเห็น เพื่อการเรียนรู้ระหว่างกัน (1 คะแนน)	<ul style="list-style-type: none"> - โครงการนักเรียนทุกกลุ่มสาระ - กิจกรรมคณะสี - กิจกรรมลูกเสือ - กิจกรรมการแสดงโรงเรียนในฝัน - ภาพกิจกรรมต่างๆ
3.4 ใช้เทคโนโลยีในการเรียนรู้และนำเสนอผลงาน (1 คะแนน)	<ul style="list-style-type: none"> - รายงานของนักเรียนทุกกลุ่มสาระ - ผลงานนักเรียนทุกกลุ่มสาระ - การส่งงานนักเรียน - ผลงานนักเรียนด้านการใช้คอมพิวเตอร์ - ทักษะการใช้งานคอมพิวเตอร์ - e-mail ของนักเรียน
มาตรฐานที่ 4 ผู้เรียนมีความสามารถในการคิดอย่างเป็นระบบ คิดสร้างสรรค์ ตัดสินใจแก้ปัญหา ได้อย่างมีประสิทธิภาพ (5 คะแนน)	
4.1 สรุปความคิดจากเรื่องที่อ่าน ฟัง และดู และสื่อสารโดยการพูดหรือเขียนตามความคิดของตนเอง (1 คะแนน)	<ul style="list-style-type: none"> - การแต่งคำประพันธ์ - แผนผังคำประพันธ์ - โครงการทุกกลุ่มสาระ - เรียงความของนักเรียน - ผลงานนักเรียนทุกกลุ่มสาระ - ผลการประเมินการอ่าน คิดวิเคราะห์ - กิจกรรมแข่งขันของกลุ่มสาระฯ - โครงการห้องสมุดมีชีวิต
4.2 นำเสนอวิธีคิด วิธีแก้ปัญหาด้วยภาษาหรือวิธีการของตนเอง (1 คะแนน)	<ul style="list-style-type: none"> - โครงการ/รายงาน - ผลงานนักเรียน - หนังสือเล่มเล็ก
4.3 กำหนดเป้าหมาย คาดการณ์ ตัดสินใจ แก้ปัญหาโดยมีเหตุผลประกอบ (1 คะแนน)	<ul style="list-style-type: none"> - โครงการ - สัมภาษณ์นักเรียน - ผลงานนักเรียน - เกียรติบัตร/รางวัล
4.4 มีความคิดริเริ่ม และสร้างสรรค์ผลงาน ด้วยความภาคภูมิใจ (1 คะแนน)	<ul style="list-style-type: none"> - โครงการ - สัมภาษณ์นักเรียน - ผลงานนักเรียนกลุ่มสาระต่างๆ - เกียรติบัตร/รางวัล

มาตรฐาน / ตัวบ่งชี้	ร่องรอย/หลักฐาน
มาตรฐานที่ 5 ผู้เรียนมีความรู้และทักษะที่จำเป็นตามหลักสูตร (5 คะแนน)	
5.1 ผลสัมฤทธิ์ทางการเรียนเฉลี่ยแต่ละกลุ่มสาระ เป็นไปตามเกณฑ์ (1 คะแนน)	<ul style="list-style-type: none"> - แบบรายงานผลสัมฤทธิ์ทางการเรียน ปีการศึกษา 2556 (8 กลุ่มสาระ) - ผลการแข่งขันทักษะทางวิชาการ - ผลงานนักเรียน
5.2 ผลการประเมินสมรรถนะสำคัญตามหลักสูตร เป็นไปตามเกณฑ์ (1 คะแนน)	<ul style="list-style-type: none"> - แบบรายงานผลการประเมินสมรรถนะ 5 สมรรถนะ - ผลงานนักเรียน
5.3 ผลการประเมินการอ่าน คิดวิเคราะห์ และ เขียนเป็นไปตามเกณฑ์ (2 คะแนน)	<ul style="list-style-type: none"> - แบบรายงานผลการประเมิน การอ่าน คิด วิเคราะห์และเขียน - ผลงานนักเรียนทุกกลุ่มสาระ
5.4 ผลการทดสอบระดับชาติเป็นไปตามเกณฑ์ (1 คะแนน)	<ul style="list-style-type: none"> - ผลการทดสอบระดับชาติ ม.3 , ม.6 รายบุคคล - รายงานสรุปผลการทดสอบ O-NET
มาตรฐานที่ 6 ผู้เรียนมีทักษะในการทำงาน รักการทำงาน สามารถทำงานร่วมกับผู้อื่นได้ และมีเจตคติที่ดีต่ออาชีพสุจริต (5 คะแนน)	
6.1 วางแผนการทำงานและดำเนินการจนสำเร็จ (2 คะแนน)	<ul style="list-style-type: none"> - การนำเสนอการวางแผนการทำงานของนักเรียน - กระบวนการทำงานของสภานักเรียน - ผลงานการทำชิ้นงานของนักเรียน จากกลุ่มสาระฯ ต่างๆ - ภาพถ่ายการร่วมกิจกรรมของนักเรียน - การวางแผนทำงานกลุ่มของนักเรียน - คณะกรรมการนักเรียน/คณะสี - รายงานผลการประเมินคุณลักษณะนักเรียน โดยผู้ปกครอง - โครงการทุกกลุ่มสาระ
6.2 ทำงานอย่างมีความสุข มุ่งมั่นพัฒนางาน และ ภูมิใจในผลงานของตนเอง (1 คะแนน)	<ul style="list-style-type: none"> - แฟ้มสะสมงานของนักเรียน - ผลงานนักเรียนและการสะท้อนความรู้สึกของ นักเรียน - เกียรติบัตร/รางวัล - รายงานผลการประเมินคุณลักษณะนักเรียน โดยผู้ปกครอง - ภาพถ่ายการทำกิจกรรมต่างๆ

มาตรฐาน / ตัวบ่งชี้	ร่องรอย/หลักฐาน
6.3 ทำงานร่วมกับผู้อื่นได้ (1 คะแนน)	<ul style="list-style-type: none"> - การมีส่วนร่วมในการจัดกิจกรรมของโรงเรียน เช่นกิจกรรมคณะสี กิจกรรมวันสำคัญๆ - ผลงานกลุ่มของนักเรียน - ผลการประเมินพฤติกรรมของนักเรียน - กิจกรรมจิตอาสา - โครงการงาน - การแสดงของนักเรียนรูปแบบต่างๆ - ภาพกิจกรรม - รายงานผลการประเมินคุณลักษณะนักเรียน โดยผู้ปกครอง
6.4 มีความรู้สึกที่ดีต่ออาชีพสุจริตและหาความรู้เกี่ยวกับอาชีพที่ตนเองสนใจ (1 คะแนน)	<ul style="list-style-type: none"> - สถิติการเลือกศึกษาต่อ และการประกอบอาชีพ - แบบสอบถามความคิดเห็นนักเรียนเกี่ยวกับการประกอบอาชีพ - ประวัตินักเรียน - รายงานผลการประเมินคุณลักษณะนักเรียน โดยผู้ปกครอง

2. มาตรฐานด้านการจัดการศึกษา (๖ มาตรฐาน ๓๓ ตัวบ่งชี้) (น้ำหนัก ๕๐ คะแนน)

มาตรฐาน / ตัวบ่งชี้	ร่องรอย/หลักฐาน
มาตรฐานที่ 7 ครูปฏิบัติงานตามบทบาทหน้าที่อย่างมีประสิทธิภาพและเกิดประสิทธิผล (10 คะแนน)	
7.1 ครูมีการกำหนดเป้าหมายคุณภาพผู้เรียน ทั้งด้านความรู้ ทักษะ กระบวนการ สมรรถนะและคุณลักษณะที่พึงประสงค์ (1 คะแนน)	<ul style="list-style-type: none"> - แผนการจัดการเรียนรู้/นวัตกรรม/งานวิจัย - ผลงานนักเรียน/เกียรติบัตร/ผลการเรียน - ปพ.3 , ปพ.6/ผลสัมฤทธิ์ O-NET - สอบถามผู้เรียน
7.2 ครูมีการวิเคราะห์ผู้เรียนเป็นรายบุคคล และใช้ข้อมูลในการวางแผนการจัดการเรียนรู้เพื่อพัฒนาศักยภาพของผู้เรียน (1 คะแนน)	<ul style="list-style-type: none"> - เอกสารรู้จักนักเรียนรายบุคคล/เอกสารระบบดูแล - แผนการจัดการเรียนรู้/นวัตกรรม/งานวิจัย - ผลงานนักเรียน/เกียรติบัตร/ผลการเรียน - ปพ.3 , ปพ.6/ผลสัมฤทธิ์ O-NET - ผลสัมฤทธิ์ทางการเรียน - สอบถามผู้เรียน - เอกสารการสอนปรับพื้นฐาน/วิจัยในชั้นเรียน
7.3 ครูออกแบบและจัดการเรียนรู้ที่ตอบสนองความแตกต่างระหว่างบุคคลและพัฒนาการทางสติปัญญา (2 คะแนน)	<ul style="list-style-type: none"> - แผนการจัดการเรียนรู้/นวัตกรรม/งานวิจัย - ผลงานนักเรียน/เกียรติบัตร/ผลการเรียน - ปพ.3 , ปพ.6/ผลสัมฤทธิ์ O-NET - สัมภาษณ์ผู้เรียน

มาตรฐาน / ตัวบ่งชี้	ร่องรอย/หลักฐาน
7.4 ครูใช้สื่อและเทคโนโลยีที่เหมาะสมผนวกกับการนำบริบทและภูมิปัญญาของท้องถิ่นมาบูรณาการในการจัดการเรียนรู้ (1 คะแนน)	<ul style="list-style-type: none"> - ผลงานนักเรียนการใช้สื่อ ICT - ผลการประกวดแข่งขัน - รายงานผลการใช้ห้องสมุด - บันทึกการใช้แหล่งเรียนรู้ - หลักฐานการเบิกจ่ายเงินครูภูมิปัญญาท้องถิ่น/วิทย์พัฒนา
7.5 ครูมีการวัดและประเมินผลที่มุ่งเน้นการพัฒนาการเรียนรู้ของผู้เรียนด้วยวิธีการที่หลากหลาย (1 คะแนน)	<ul style="list-style-type: none"> - แผนการจัดการเรียนรู้ - เกณฑ์การวัดผลประเมินผล - เอกสารผลการเรียน - ผลงานนักเรียน
7.6 ครูให้คำแนะนำ คำปรึกษา และแก้ไขปัญหาให้แก่ผู้เรียนทั้งด้านการเรียนและคุณภาพชีวิตด้วยความเสมอภาค (1 คะแนน)	<ul style="list-style-type: none"> - แผนการจัดการเรียนรู้ - ระบบการดูแลช่วยเหลือนักเรียน - บันทึกการ Home Room/ กิจกรรมแนะแนว/ Classroom meeting - การเยี่ยมบ้านนักเรียน
7.7 ครูมีการศึกษา วิจัยและพัฒนาการจัดการเรียนรู้ในวิชาที่ตนรับผิดชอบและใช้ผลในการปรับการสอน (1 คะแนน)	<ul style="list-style-type: none"> - รายงานการอบรม/สัมมนา/ดูงาน - แผนการจัดการเรียนรู้ - ผลงานการวิจัยของครู - รายงานผลการอบรมฯ - เกียรติบัตร UTQ
7.8 ครูประพฤติปฏิบัติตนเป็นแบบอย่างที่ดี และเป็นสมาชิกที่ดีของสถานศึกษา (1 คะแนน)	<ul style="list-style-type: none"> - รายงานกิจกรรม/โครงการ - หนึ่งแสนครูดี/ครูสอนดี - แฟ้มสะสมงานของครู
7.9 ครูจัดการเรียนการสอนตามวิชาที่ได้รับมอบหมายเต็มเวลา เต็มความสามารถ (1 คะแนน)	<ul style="list-style-type: none"> - แผนการจัดการเรียนรู้ - บันทึกประจำชั้น - การสังเกต/สัมภาษณ์ - แบบประเมินประสิทธิภาพครูที่ปรึกษา - แบบประเมินประสิทธิภาพการสอนของครู

มาตรฐาน / ตัวบ่งชี้	ร่องรอย/หลักฐาน
<p>มาตรฐานที่ 8 ผู้บริหารปฏิบัติงานตามบทบาทหน้าที่อย่างมีประสิทธิภาพและเกิดประสิทธิผล (10 คะแนน)</p>	
<p>8.1 ผู้บริหารมีวิสัยทัศน์ ภาวะผู้นำ และความคิดริเริ่มที่เน้นการพัฒนาผู้เรียน (1 คะแนน)</p>	<ul style="list-style-type: none"> - บันทึกการลงเวลาปฏิบัติราชการ - ลักษณะการแต่งกายที่ดี - รายงานการประชุมครู , ประชุมฝ่าย , ประชุมกรรมการวิชาการ - รายงานการประชุมกรรมการสถานศึกษา - การศึกษาดูงาน , การจัดกิจกรรมเพื่อยื่นเพื่อจัดซื้ออุปกรณ์การศึกษา - การใช้เทคโนโลยีเป็นสื่อในการเรียนรู้/สนับสนุนการใช้อินเทอร์เน็ตความเร็วสูง - การนำวิทยากรต่างชาติมาสอนภาษาต่างประเทศ - ภาพกิจกรรมแสดงความยินดีกับบุคลากรที่ได้เลื่อนวิทยฐานะ/สนับสนุนให้บุคลากรขอเลื่อนวิทยฐานะ
<p>8.2 ผู้บริหารใช้หลักการบริหารแบบมีส่วนร่วมและใช้ข้อมูลผลการประเมินหรือผลการวิจัยเป็นฐานคิดทั้งด้านวิชาการและการจัดการ (2 คะแนน)</p>	<ul style="list-style-type: none"> - คณะกรรมการสถานศึกษาร่วมพัฒนาสถานศึกษา - คณะกรรมการภาคี 4 ฝ่าย - คณะกรรมการเครือข่ายผู้ปกครอง - ประชุมผู้ปกครองนักเรียน - รายงานการพัฒนาคุณภาพการศึกษา (SAR)
<p>8.3 ผู้บริหารสามารถบริหารจัดการการศึกษาให้บรรลุเป้าหมายตามที่กำหนดไว้ในแผนปฏิบัติการ (2 คะแนน)</p>	<ul style="list-style-type: none"> - แผนปฏิบัติการประจำปี - คู่มือการจัดการศึกษา - ปฏิทินปฏิบัติงาน - รายงานการประเมินโครงการ - แผนภูมิโครงสร้างการบริหาร - เอกสารงานประกันคุณภาพการศึกษา - ข้อมูลสารสนเทศ/คำสั่งโรงเรียน - ระบบดูแลช่วยเหลือนักเรียน
<p>8.4 ผู้บริหารส่งเสริมและพัฒนาศักยภาพบุคลากรให้พร้อมรับการกระจายอำนาจ (2 คะแนน)</p>	<ul style="list-style-type: none"> - การศึกษาดูงาน - การวิจัยในชั้นเรียน - การอบรมพัฒนาครู - รายงานการใช้สื่อเทคโนโลยีทางการศึกษา จัดหาเครื่องคอมพิวเตอร์ Projector ทุกกลุ่มสาระ - ทุนการศึกษา

มาตรฐาน / ตัวบ่งชี้	ร่องรอย/หลักฐาน
8.5 นักเรียน ผู้ปกครอง และชุมชนพึงพอใจ ผลการบริหารจัดการการศึกษา (1 คะแนน)	<ul style="list-style-type: none"> - การประชุมผู้ปกครองนักเรียน - การประชุมผู้ปกครองเครือข่าย - แบบสอบถามความพึงพอใจของผู้ปกครอง - ผลการสอบ O-NET
8.6 ผู้บริหารให้คำแนะนำ คำปรึกษาทางวิชาการ และเอาใจใส่การจัดการศึกษาเต็มศักยภาพ และเต็มเวลา (2 คะแนน)	<ul style="list-style-type: none"> - บันทึกการประชุมฝ่ายบริหารวิชาการ - การประชุมครู - แผนการจัดการเรียนรู้ - วิจัยในชั้นเรียน - ผลการแข่งขันประเภทต่างๆ ของกลุ่มสาระ - ผลการสอบวัดคุณภาพการศึกษา O-NET - โครงการระบบดูแลช่วยเหลือนักเรียน
มาตรฐานที่ 9 คณะกรรมการสถานศึกษา และผู้ปกครอง ชุมชนปฏิบัติงานตามบทบาทหน้าที่ อย่างมีประสิทธิภาพและเกิดประสิทธิผล (5 คะแนน)	
9.1 คณะกรรมการสถานศึกษารู้และปฏิบัติหน้าที่ตามที่ระเบียบกำหนด (2 คะแนน)	<ul style="list-style-type: none"> - คำสั่งแต่งตั้งคณะกรรมการสถานศึกษา - แผนปฏิบัติการ - หลักสูตรสถานศึกษา - คำสั่งแต่งตั้งอนุกรรมการสถานศึกษา - รายงานการประชุม
9.2 คณะกรรมการสถานศึกษากำกับ ติดตาม ดูแล และขับเคลื่อนการดำเนินงานของสถานศึกษาให้บรรลุผลสำเร็จตามเป้าหมาย (1 คะแนน)	<ul style="list-style-type: none"> - รายงานการประชุม
9.3 ผู้ปกครองและชุมชนเข้ามามีส่วนร่วมในการพัฒนาสถานศึกษา (2 คะแนน)	<ul style="list-style-type: none"> - การระดมทรัพยากร - กิจกรรมเพื่อยื่น - กิจกรรมระบบดูแลช่วยเหลือนักเรียน - แบบสอบถามผู้ปกครองในการระดมทรัพยากร - ความร่วมมือจากองค์กรภายนอก - ภาพกิจกรรม
มาตรฐานที่ 10 สถานศึกษามีการจัดหลักสูตร กระบวนการเรียนรู้ และกิจกรรมพัฒนาคุณภาพผู้เรียนอย่างรอบด้าน (10 คะแนน)	
10.1 หลักสูตรสถานศึกษาเหมาะสมและสอดคล้องกับท้องถิ่น (2 คะแนน)	<ul style="list-style-type: none"> - หลักสูตรสถานศึกษา - บันทึกการประชุมคณะกรรมการหลักสูตร/วิชาการ - ผลการประเมินคุณภาพ จาก สมศ. รอบสาม - ผลการประเมินโรงเรียนต้นแบบโรงเรียนในฝัน

มาตรฐาน / ตัวบ่งชี้	ร่องรอย/หลักฐาน
10.2 จัดรายวิชาเพิ่มเติมที่หลากหลายให้ผู้เรียนเลือกเรียนตามความถนัด ความสามารถ และความสนใจ (2 คะแนน)	<ul style="list-style-type: none"> - หลักสูตรสถานศึกษา - รายงานผลระดับความพึงพอใจของผู้ปกครองที่มีต่อการจัดการศึกษา - การสัมภาษณ์ - ผลสัมฤทธิ์ทางการเรียน
10.3 จัดกิจกรรมพัฒนาผู้เรียนที่ส่งเสริมและตอบสนองความต้องการ ความสามารถ ความถนัด และความสนใจของผู้เรียน (1 คะแนน)	<ul style="list-style-type: none"> - หลักสูตรสถานศึกษา - กิจกรรมชุมนุม/ลูกเสือ – เนตรนารี - รายงานกิจกรรม/โครงการ - ภาพถ่ายกิจกรรมต่างๆ - กิจกรรมสาธารณประโยชน์
10.4 สนับสนุนให้ครูจัดกระบวนการการเรียนรู้ที่ให้ผู้เรียนได้ลงมือปฏิบัติจริง จนสรุป ความรู้ได้ด้วยตนเอง (1 คะแนน)	<ul style="list-style-type: none"> - หลักสูตรสถานศึกษา - เอกสารเกี่ยวกับการสร้างองค์ความรู้ของนักเรียน - ผลงานนักเรียน/การแสดงละคร/ภาพกิจกรรม - โครงการกลุ่มสาระต่างๆ - กิจกรรมประกวดแข่งขัน - ธนาคารโรงเรียน
10.5 นิเทศภายใน กำกับ ติดตาม ตรวจสอบ และ นำผลไปปรับปรุงการเรียนการสอน อย่างสม่ำเสมอ (2 คะแนน)	<ul style="list-style-type: none"> - บันทึกการประชุมเต็มคณะ - บันทึกการประชุมคณะกรรมการหลักสูตร/วิชาการ - รายงานการประเมินโครงการ - รายงานผลระดับความพึงพอใจของผู้ปกครองที่มีต่อการจัดการศึกษา
10.6 จัดระบบดูแลช่วยเหลือผู้เรียนที่มีประสิทธิภาพและครอบคลุมถึงผู้เรียนทุกคน (2 คะแนน)	<ul style="list-style-type: none"> - เอกสารข้อมูลนักเรียน - เอกสารระบบดูแลช่วยเหลือนักเรียน - Classroom Meeting - รายงานโครงการ/กิจกรรม - กิจกรรมจัดหาทุน - กิจกรรมแนะแนวศึกษาต่อ
มาตรฐานที่ 11 สถานศึกษามีการจัดสภาพแวดล้อมและการบริการที่ส่งเสริมให้ผู้เรียนพัฒนาเต็มศักยภาพ (๑๐ คะแนน)	
11.1 ห้องเรียน ห้องปฏิบัติการ อาคารเรียนมั่นคง สะอาดและปลอดภัย มีสิ่งอำนวยความสะดวกพอเพียง อยู่ในสภาพใช้การได้ดี สภาพแวดล้อมร่มรื่น และมีแหล่งเรียนรู้สำหรับผู้เรียน (4 คะแนน)	<ul style="list-style-type: none"> - สภาพจริงในสถานศึกษา - โครงการงานอาคารสถานที่ - บันทึกสถิติการใช้ห้องสมุด/ห้องสืบค้น/ห้องปฏิบัติการ/ห้องพยาบาล

มาตรฐาน / ตัวบ่งชี้	ร่องรอย/หลักฐาน
11.2 จัดโครงการ กิจกรรมที่ส่งเสริมสุขภาพอนามัยและความปลอดภัยของผู้เรียน (๓ คะแนน)	<ul style="list-style-type: none"> - ชุมนุมกีฬา - กีฬาสีของนักเรียน - กิจกรรม Sport day - บันทึกลับสุขภาพ ส่วนสูง น้ำหนัก - การประกันอุบัติเหตุ - การตรวจสารเสพติด - รายงานโครงการ/กิจกรรมต่างๆ ที่ส่งเสริมสุขภาพอนามัยและความปลอดภัยของผู้เรียน
11.3 จัดห้องสมุดที่ให้บริการสื่อและเทคโนโลยีสารสนเทศที่เอื้อให้ผู้เรียนเรียนรู้ด้วยตนเองและหรือเรียนรู้อย่างมีส่วนร่วม (๓ คะแนน)	<ul style="list-style-type: none"> - สถิติการใช้ห้องสมุด - สถิติการใช้ห้องสืบค้นข้อมูล - สถิติการใช้ห้องเรียนคอมพิวเตอร์ - สถิติการใช้ห้องโสตทัศนศึกษา - สถิติการใช้ห้องอาเซียน
มาตรฐานที่ 12 สถานศึกษามีการประกันคุณภาพภายในของสถานศึกษาตามที่กำหนดในกฎกระทรวง (5 คะแนน)	
12.1 กำหนดมาตรฐานการศึกษาของสถานศึกษา (1 คะแนน)	<ul style="list-style-type: none"> - หลักสูตรสถานศึกษา - มาตรฐานการศึกษาของสถานศึกษา
12.2 จัดทำและดำเนินการตามแผนพัฒนาการจัดการศึกษาของสถานศึกษาที่มุ่งพัฒนาคุณภาพตามมาตรฐานการศึกษาของสถานศึกษา (1 คะแนน)	<ul style="list-style-type: none"> - แผนปฏิบัติการประจำปี - คำสั่งต่างๆ งานแผนงาน - รายงานการพัฒนาคุณภาพการศึกษา (SAR) - โครงการประกอบแผนปฏิบัติราชการ
12.3 จัดระบบข้อมูลสารสนเทศและใช้สารสนเทศในการบริหารจัดการเพื่อพัฒนาคุณภาพสถานศึกษา (1 คะแนน)	<ul style="list-style-type: none"> - โครงสร้างการบริหารงานของสถานศึกษา - โครงการประกอบแผนปฏิบัติราชการ - เอกสารแหล่งเรียนรู้ภายในและภายนอกโรงเรียน
12.4 ติดตาม ตรวจสอบ และประเมินคุณภาพภายในตามมาตรฐานการศึกษาของสถานศึกษา (0.5 คะแนน)	<ul style="list-style-type: none"> - คำสั่งการติดตาม ตรวจสอบ ประเมินผล - ปฏิทินการปฏิบัติงาน - รายงานการประเมินงาน/โครงการ - รายงานการประเมินตนเอง - รายงานการประเมินแต่ละมาตรฐานด้านคุณภาพผู้เรียน - เครื่องมือประกอบการประเมินมาตรฐาน
12.5 นำผลการประเมินคุณภาพทั้งภายในและภายนอกไปใช้วางแผนพัฒนาคุณภาพการศึกษาอย่างต่อเนื่อง (0.5 คะแนน)	<ul style="list-style-type: none"> - แผนปฏิบัติการประจำปี - โครงการประกอบแผนปฏิบัติการ - รายงานการประเมินภายนอก รอบสาม - รายงานการประเมินภายในของโรงเรียน

มาตรฐาน / ตัวบ่งชี้	ร่องรอย/หลักฐาน
12.6 จัดทำรายงานประจำปีที่เป็นรายงานการประเมินคุณภาพภายใน (1 คะแนน)	- รายงานการพัฒนาคุณภาพการศึกษา (SAR)

3. มาตรฐานด้านการสร้างสังคมแห่งการเรียนรู้ (๑ มาตรฐาน ๒ ตัวบ่งชี้) (น้ำหนัก ๑๐ คะแนน)

มาตรฐาน / ตัวบ่งชี้	ร่องรอย/หลักฐาน
มาตรฐานที่ 13 สถานศึกษามีการสร้าง ส่งเสริม สนับสนุน ให้สถานศึกษาเป็นสังคมแห่งการเรียนรู้ (น้ำหนัก 10 คะแนน)	
13.1 มีการสร้างและพัฒนาแหล่งเรียนรู้ภายในสถานศึกษาและใช้ประโยชน์จากแหล่งเรียนรู้ทั้งภายในและภายนอกสถานศึกษา เพื่อพัฒนาการเรียนรู้ของผู้เรียนและบุคลากรของสถานศึกษา รวมทั้งผู้ที่เกี่ยวข้อง (5 คะแนน)	<ul style="list-style-type: none"> - แผนปฏิบัติการประจำปี - รายงานการประเมินกิจกรรม/โครงการ - ทะเบียนการใช้แหล่งเรียนรู้ - ป้ายนิเทศ - ภาพถ่ายกิจกรรมต่างๆ - ศูนย์แหล่งเรียนรู้เศรษฐกิจพอเพียง - ศูนย์เรียนรู้ประชาคมอาเซียน
13.2 มีการแลกเปลี่ยนเรียนรู้ระหว่างบุคลากรภายในสถานศึกษา ระหว่างสถานศึกษากับครอบครัว ชุมชน และองค์กรที่เกี่ยวข้อง (5 คะแนน)	<ul style="list-style-type: none"> - แผนปฏิบัติการประจำปี/ โครงการ - บันทึกรายงานการประชุมผู้ปกครอง/ผู้ปกครองเครือข่าย - หนังสือเชิญบุคคลภายนอก - เอกสารเผยแพร่ความรู้ วารสาร - บันทึกข้อตกลงระหว่างคณะเทคโนโลยีการเกษตร ม.ราชภัฏ

4. มาตรฐานด้านอัตลักษณ์ของสถานศึกษา (๑ มาตรฐาน ๒ ตัวบ่งชี้) (น้ำหนัก ๕ คะแนน)

มาตรฐาน / ตัวบ่งชี้	ร่องรอย/หลักฐาน
มาตรฐานที่ 14 การพัฒนาสถานศึกษาให้บรรลุเป้าหมายตามวิสัยทัศน์ ปรัชญา และจุดเน้นที่กำหนดขึ้น (5 คะแนน)	
14.1 จัดโครงการ กิจกรรมที่ส่งเสริมให้ผู้เรียนบรรลุตามเป้าหมาย วิสัยทัศน์ ปรัชญาและจุดเน้นของสถานศึกษา (3 คะแนน)	<ul style="list-style-type: none"> - โครงการส่งเสริมคุณธรรมในสถานศึกษา - โครงการคุณธรรมต้านยาเสพติด - แผนปฏิบัติการประจำปี - โครงการประกอบแผนฯ - เกียรติบัตร/รางวัล

มาตรฐาน / ตัวบ่งชี้	ร่องรอย/หลักฐาน
14.2 ผลการดำเนินงานส่งเสริมให้ผู้เรียนบรรลุตามเป้าหมาย วิสัยทัศน์ ปรัชญา และจุดเน้นของสถานศึกษา (2 คะแนน)	<ul style="list-style-type: none"> - เกียรติบัตร/รางวัล - รายงานการประเมินโครงการ - รายงานการพัฒนาคุณภาพการศึกษา (SAR) - โครงการคุณธรรมจริยธรรม - โครงการสิ่งแวดล้อม

5. มาตรฐานด้านมาตรการส่งเสริม (๑ มาตรฐาน ๒ ตัวบ่งชี้) (น้ำหนัก ๕ คะแนน)

มาตรฐาน / ตัวบ่งชี้	ร่องรอย/หลักฐาน
มาตรฐานที่ 15 การจัดกิจกรรมตามนโยบาย จุดเน้น แนวทางการปฏิรูปการศึกษาเพื่อพัฒนาและส่งเสริมสถานศึกษาให้ยกระดับคุณภาพสูงขึ้น (5 คะแนน)	
15.1 จัดโครงการ กิจกรรมพิเศษเพื่อตอบสนองนโยบาย จุดเน้น ตามแนวทางการปฏิรูปการศึกษา (3 คะแนน)	<ul style="list-style-type: none"> - บันทึกข้อตกลงระหว่างคณะเทคโนโลยีการเกษตร ม.ราชภัฏ - บันทึกข้อตกลงระหว่างโรงเรียนกับบริษัทจัดหาครูชาวต่างชาติ - โครงการส่งเสริมการจัดการเรียนการสอนของสมาคมนักเรียนเก่า - โครงการยกระดับผลสัมฤทธิ์ทางการเรียน (สอนเสริม) - โครงการสอนภาษาจีน - โครงการพัฒนาดนตรีสากล - โครงการพัฒนาดนตรีไทย - โครงการสนับสนุนจากเทศบาลและสมาคมนักเรียนเก่า
15.2 ผลการดำเนินงานบรรลุตามเป้าหมาย (2 คะแนน)	<ul style="list-style-type: none"> - ผลการทดสอบระดับชาติ O-NET - เกียรติบัตร/รางวัลนักเรียน - โรงเรียนศูนย์อำนวยการป้องกันและแก้ไขปัญหาเสพติดในสถานศึกษา อ.ฝักไถ่ - โรงเรียนศูนย์พัฒนาการเรียนรู้กลุ่มสาระฯ สุขศึกษาและพลศึกษา ระดับชั้นมัธยมศึกษาตอนต้น จังหวัดพระนครศรีอยุธยา - โครงการฝึกซ้อมกีฬาเพื่อความเป็นเลิศ - โครงการค่ายคุณธรรมและจริยธรรม - โครงการฝึกซ้อมดนตรี

บทที่ 3

ผลการพัฒนาคุณภาพการศึกษาในรอบปี

การนำเสนอผลการพัฒนาคุณภาพการศึกษาประจำปีของสถานศึกษามีด้าน คือ ด้านคุณภาพผู้เรียน ด้านการจัดการศึกษา ด้านการสร้างสรรค์องค์การเรียนรู้ด้านอัตลักษณ์ของสถานศึกษาและด้านมาตรการส่งเสริม จากผลการดำเนินงาน สรุปผลการประเมินคุณภาพตามมาตรฐานและตัวบ่งชี้ ได้ดังนี้

มาตรฐาน/ตัวบ่งชี้	นักเรียน/ครู ระดับ 3 ขึ้นไป	นักเรียน/ ครูทั้งหมด	ร้อยละ/ ระดับที่ได้	ค่า น้ำหนัก	คะแนน ที่ได้	ระดับ คุณภาพ	ความ หมาย
ด้านที่ 1 มาตรฐานด้านคุณภาพผู้เรียน				30.00	27.44	5	ดีเยี่ยม
มาตรฐานที่ 1 ผู้เรียนมีสุขภาพที่ดีและมี สุนทรียภาพ				5.00	4.89	5	ดีเยี่ยม
1.1 มีสุขนิสัยในการดูแลสุขภาพ และออก กำลังกายสม่ำเสมอ	443	493	89.86	0.50	0.45	5	ดีเยี่ยม
1.2 มีน้ำหนัก ส่วนสูง และมีสมรรถภาพทาง กายตามเกณฑ์มาตรฐาน	488	493	98.99	0.50	0.49	5	ดีเยี่ยม
1.3 ป้องกันตนเองจากสิ่งเสพติดให้โทษและ หลีกเลี่ยงตนเองจากสภาวะที่เสี่ยงต่อความ รุนแรง โรค ภัย อุบัติเหตุ และปัญหาทางเพศ	488	493	98.99	1.00	0.99	5	ดีเยี่ยม
1.4 เห็นคุณค่าในตนเอง มีความมั่นใจ กล้า แสดงออกอย่างเหมาะสม	478	493	96.96	1.00	0.97	5	ดีเยี่ยม
1.5 มีมนุษยสัมพันธ์ที่ดีและให้เกียรติผู้อื่น	490	493	99.39	1.00	0.99	5	ดีเยี่ยม
1.6 สร้างผลงานจากการเข้าร่วมกิจกรรม ด้านศิลปะ ดนตรี/นาฏศิลป์ กีฬา/ นันทนาการตามจินตนาการ	491	493	99.59	1.00	1.00	5	ดีเยี่ยม
มาตรฐานที่ 2 ผู้เรียนมีคุณธรรม จริยธรรม และค่านิยมที่พึงประสงค์				5.00	4.60	5	ดีเยี่ยม
2.1 มีคุณลักษณะที่พึงประสงค์ตามหลักสูตร	453	493	91.89	2.00	1.84	5	ดีเยี่ยม
2.2 เอื้ออาทรผู้อื่นและกตัญญูต่อผู้ที่ต่อผู้มี พระคุณ	453	493	91.89	1.00	0.92	5	ดีเยี่ยม
2.3 ยอมรับความคิดและวัฒนธรรมที่แตกต่าง	455	493	92.29	1.00	0.92	5	ดีเยี่ยม
2.4 ตระหนัก รู้คุณค่า ร่วมอนุรักษ์และพัฒนา สิ่งแวดล้อม	453	493	91.89	1.00	0.92	5	ดีเยี่ยม
มาตรฐานที่ 3 ผู้เรียนมีทักษะในการ แสวงหาความรู้ด้วยตนเอง รักเรียนรู้และ พัฒนาตนเองอย่างต่อเนื่อง				5.00	4.43	4	ดีมาก
3.1 มีนิสัยรักการอ่านและแสวงหาความรู้ด้วย ตนเองจากห้องสมุด แหล่งเรียนรู้และสื่อต่างๆ รอบตัว	433	493	87.83	2.00	1.76	4	ดีมาก
3.2 มีทักษะในการอ่าน ฟัง ดู พูด เขียน และตั้ง คำถามเพื่อค้นคว้าหาความรู้เพิ่มเติม	443	493	89.86	1.00	0.90	5	ดีเยี่ยม

มาตรฐาน/ตัวบ่งชี้	นักเรียน/ครู ระดับ 3 ขึ้นไป	นักเรียน/ ครูทั้งหมด	ร้อยละ/ ระดับที่ได้	ค่าน้ำหนัก	คะแนน ที่ได้	ระดับ คุณภาพ	ความ หมาย
3.3 เรียนรู้ร่วมกันเป็นกลุ่ม แลกเปลี่ยน ความคิดเห็นเพื่อการเรียนรู้ระหว่างกัน	453	493	91.89	1.00	0.92	5	ดีเยี่ยม
3.4 ใช้เทคโนโลยีในการเรียนรู้และนำเสนอ ผลงาน	418	493	84.79	1.00	0.85	4	ดีมาก
มาตรฐานที่ 4 ผู้เรียนมีความสามารถในการ คิดอย่างเป็นระบบ คิดสร้างสรรค์ ตัดสินใจ แก้ปัญหาได้อย่างมีสติสมเหตุผล				5.00	4.34	4	ดีมาก
4.1 สรุปความคิดจากเรื่องที่อ่าน ฟัง และดู และสื่อสารโดยการพูดหรือเขียนตามความคิด ของตนเอง	443	493	89.86	2.00	1.80	5	ดีเยี่ยม
4.2 นำเสนอวิธีคิด วิธีแก้ปัญหาด้วยภาษา หรือวิธีการของตนเอง	428	493	86.82	1.00	0.87	4	ดีมาก
4.3 กำหนดเป้าหมาย คาดการณ์ ตัดสินใจ แก้ปัญหาโดยมีเหตุผลประกอบ	413	493	83.77	1.00	0.84	4	ดีมาก
4.4 มีความคิดริเริ่ม และสร้างสรรค์ผลงาน ด้วยความภาคภูมิใจ	408	493	82.76	1.00	0.83	4	ดีมาก
มาตรฐานที่ 5 ผู้เรียนมีความรู้และทักษะที่ จำเป็นตามหลักสูตร				5.00	4.80	5	ดีเยี่ยม
5.1 ผลสัมฤทธิ์ทางการเรียนเฉลี่ยแต่ละกลุ่ม สาระเป็นไปตามเกณฑ์			5.00	1.00	1.00	5	ดีเยี่ยม
5.2 ผลการประเมินสมรรถนะสำคัญตาม หลักสูตรเป็นไปตามเกณฑ์			5.00	1.00	1.00	5	ดีเยี่ยม
5.3 ผลการประเมินการอ่าน คิดวิเคราะห์ และเขียนเป็นไปตามเกณฑ์			5.00	2.00	2.00	5	ดีเยี่ยม
5.4 ผลการทดสอบระดับชาติเป็นไปตาม เกณฑ์			4.00	1.00	0.80	4	ดีมาก
มาตรฐานที่ 6 ผู้เรียนมีทักษะในการทำงาน รักการทำงาน สามารถทำงานร่วมกับผู้อื่นได้ และมีเจตคติที่ดีต่ออาชีพสุจริต				5.00	4.38	4	ดีมาก
6.1 วางแผนการทำงานและดำเนินการจนสำเร็จ	423	493	85.80	2.00	1.72	4	ดีมาก
6.2 ทำงานอย่างมีความสุข มุ่งมั่นพัฒนางาน และภูมิใจในผลงานของตนเอง	418	493	84.79	1.00	0.85	4	ดีมาก
6.3 ทำงานร่วมกับผู้อื่นได้	448	493	90.87	1.00	0.91	5	ดีเยี่ยม
6.4 มีความรู้สึกที่ดีต่ออาชีพสุจริตและหา ความรู้เกี่ยวกับอาชีพที่ตนเองสนใจ	443	493	89.86	1.00	0.90	5	ดีเยี่ยม
ด้านที่ 2 มาตรฐานด้านการจัดการศึกษา				50.00	43.90	4	ดีมาก
มาตรฐานที่ 7 ครูปฏิบัติงานตามบทบาท หน้าที่อย่างมีประสิทธิภาพและเกิด ประสิทธิผล				10.00	10.00	5	ดีเยี่ยม

มาตรฐาน/ตัวบ่งชี้	นักเรียน/ครู ระดับ 3 ขึ้นไป	นักเรียน/ ครูทั้งหมด	ร้อยละ/ ระดับที่ได้	ค่าน้ำหนัก	คะแนน ที่ได้	ระดับ คุณภาพ	ความ หมาย
7.1 ครูมีการกำหนดเป้าหมายคุณภาพผู้เรียนทั้งด้านความรู้ ทักษะ กระบวนการ สมรรถนะ และคุณลักษณะที่พึงประสงค์	30	30	100.00	1.00	1.00	5	ดีเยี่ยม
7.2 ครูมีการวิเคราะห์ผู้เรียนเป็นรายบุคคล และใช้ข้อมูลในการวางแผนการจัดการเรียนรู้ เพื่อพัฒนาศักยภาพของผู้เรียน	30	30	100.00	1.00	1.00	5	ดีเยี่ยม
7.3 ครูออกแบบและจัดการเรียนรู้ที่ตอบสนองความแตกต่างระหว่างบุคคลและพัฒนาการทางสติปัญญา	30	30	100.00	2.00	2.00	5	ดีเยี่ยม
7.4 ครูใช้สื่อและเทคโนโลยีที่เหมาะสมผนวกกับการนำบริบทและภูมิปัญญาของท้องถิ่น มาบูรณาการในการจัดการเรียนรู้	30	30	100.00	1.00	1.00	5	ดีเยี่ยม
7.5 ครูมีการวัดและประเมินผลที่มุ่งเน้นการพัฒนาการเรียนรู้ของผู้เรียนด้วยวิธีการที่หลากหลาย	30	30	100.00	1.00	1.00	5	ดีเยี่ยม
7.6 ครูให้คำแนะนำ คำปรึกษา และแก้ไข ปัญหาให้แก่ผู้เรียนทั้งด้านการเรียนและคุณภาพชีวิตด้วยความเสมอภาค	30	30	100.00	1.00	1.00	5	ดีเยี่ยม
7.7 ครูมีการศึกษา วิจัยและพัฒนาการจัดการเรียนรู้ในวิชาที่ตนรับผิดชอบและใช้ผลในการปรับการสอน	30	30	100.00	1.00	1.00	5	ดีเยี่ยม
7.8 ครูประพฤติปฏิบัติตนเป็นแบบอย่างที่ดี และเป็นสมาชิกที่ดีของสถานศึกษา	30	30	100.00	1.00	1.00	5	ดีเยี่ยม
7.9 ครูจัดการเรียนการสอนตามวิชาที่ได้รับมอบหมายเต็มเวลา เต็มความสามารถ	30	30	100.00	1.00	1.00	5	ดีเยี่ยม
มาตรฐานที่ 8 ผู้บริหารปฏิบัติงานตามบทบาทหน้าที่อย่างมีประสิทธิภาพและเกิดประสิทธิผล				10.00	8.00	4	ดีมาก
8.1 ผู้บริหารมีวิสัยทัศน์ ภาวะผู้นำ และความคิดริเริ่มที่เน้นการพัฒนาผู้เรียน			4.00	1.00	0.80	4	ดีมาก
8.2 ผู้บริหารใช้หลักการบริหารแบบมีส่วนร่วมและใช้ข้อมูลผลการประเมินหรือผลการวิจัยเป็นฐานคิดทั้งด้านวิชาการและการจัดการ			4.00	2.00	1.60	4	ดีมาก
8.3 ผู้บริหารสามารถบริหารจัดการการศึกษาให้บรรลุเป้าหมายตามที่กำหนดไว้ในแผนปฏิบัติการ			4.00	2.00	1.60	4	ดีมาก
8.4 ผู้บริหารส่งเสริมและพัฒนาศักยภาพบุคลากรให้พร้อมรับการกระจายอำนาจ			4.00	2.00	1.60	4	ดีมาก

มาตรฐาน/ตัวบ่งชี้	นักเรียน/ครู ระดับ 3 ขึ้นไป	นักเรียน/ ครูทั้งหมด	ร้อยละ/ ระดับที่ได้	ค่าน้ำหนัก	คะแนน ที่ได้	ระดับ คุณภาพ	ความ หมาย
8.5 นักเรียน ผู้ปกครอง และชุมชนพึงพอใจ ผลการบริหารการจัดการศึกษา			4.00	1.00	0.80	4	ดีมาก
8.6 ผู้บริหารให้คำแนะนำ คำปรึกษาทาง วิชาการและเอาใจใส่การจัดการศึกษา เต็มศักยภาพและเต็มเวลา			4.00	2.00	1.60	4	ดีมาก
มาตรฐานที่ 9 คณะกรรมการสถานศึกษา และผู้ปกครอง ชุมชนปฏิบัติงานตามบทบาท หน้าที่อย่างมีประสิทธิภาพและเกิด ประสิทธิผล				5.00	5.00	5	ดีเยี่ยม
9.1 คณะกรรมการสถานศึกษารู้และปฏิบัติ หน้าที่ตามที่ระเบียบกำหนด			5.00	2.00	2.00	5	ดีเยี่ยม
9.2 คณะกรรมการสถานศึกษากำกับ ติดตาม ดูแล และขับเคลื่อนการดำเนินงานของ สถานศึกษาให้บรรลุผลสำเร็จตามเป้าหมาย			5.00	1.00	1.00	5	ดีเยี่ยม
9.3 ผู้ปกครองและชุมชนเข้ามามีส่วนร่วมใน การพัฒนาสถานศึกษา			5.00	2.00	2.00	5	ดีเยี่ยม
มาตรฐานที่ 10 สถานศึกษามีการจัด หลักสูตร กระบวนการเรียนรู้ และกิจกรรม พัฒนาคุณภาพผู้เรียนอย่างรอบด้าน				10.00	8.00	4	ดีมาก
10.1 หลักสูตรสถานศึกษาเหมาะสมและ สอดคล้องกับท้องถิ่น			4.00	2.00	1.60	4	ดีมาก
10.2 จัดรายวิชาเพิ่มเติมที่หลากหลายให้ ผู้เรียนเลือกเรียนตามความถนัด ความสามารถและความสนใจ			4.00	2.00	1.60	4	ดีมาก
10.3 จัดกิจกรรมพัฒนาผู้เรียนที่ส่งเสริมและ ตอบสนองความต้องการ ความสามารถ ความถนัด และความสนใจของผู้เรียน			5.00	1.00	1.00	5	ดีเยี่ยม
10.4 สนับสนุนให้ครูจัดกระบวนการ เรียนรู้ที่ให้ผู้เรียนได้ลงมือปฏิบัติจริงจนสรุป ความรู้ได้ด้วยตนเอง			5.00	1.00	1.00	5	ดีเยี่ยม
10.5 นิเทศภายใน กำกับ ติดตาม ตรวจสอบ และนำผลไปปรับปรุงการเรียนการสอน อย่างสม่ำเสมอ			3.00	2.00	1.20	3	ดี
10.6 จัดระบบดูแลช่วยเหลือผู้เรียนที่มี ประสิทธิภาพและครอบคลุมถึงผู้เรียนทุกคน			5.00	2.00	2.00	5	ดีเยี่ยม
มาตรฐานที่ 11 สถานศึกษามีการจัด สภาพแวดล้อมและการบริการที่ส่งเสริมให้ ผู้เรียนพัฒนาเต็มศักยภาพ				10.00	8.20	4	ดีมาก

มาตรฐาน/ตัวบ่งชี้	นักเรียน/ครู ระดับ 3 ขึ้นไป	นักเรียน/ ครูทั้งหมด	ร้อยละ/ ระดับที่ได้	ค่าน้ำหนัก	คะแนน ที่ได้	ระดับ คุณภาพ	ความ หมาย
11.1 ห้องเรียน ห้องปฏิบัติการ อาคารเรียน มั่นคง สะอาดและปลอดภัย มีสิ่งอำนวยความสะดวกพอเพียง อยู่ในสภาพใช้การได้ดี สภาพแวดล้อมร่มรื่น และมีแหล่งเรียนรู้ สำหรับผู้เรียน			5.00	4.00	4.00	5	ดีเยี่ยม
11.2 จัดโครงการ กิจกรรมที่ส่งเสริมสุขภาพ อนามัยและความปลอดภัยของผู้เรียน			3.00	3.00	1.80	3	ดี
11.3 จัดห้องสมุดที่ให้บริการสื่อและ เทคโนโลยีสารสนเทศที่เอื้อให้ผู้เรียนเรียนรู้ ด้วยตนเองและหรือเรียนรู้อย่างมีส่วนร่วม			4.00	3.00	2.40	4	ดีมาก
มาตรฐานที่ 12 สถานศึกษามีการประกัน คุณภาพภายในของสถานศึกษาตามที่ กำหนดในกฎกระทรวง				5.00	4.70	5	ดีเยี่ยม
12.1 กำหนดมาตรฐานการศึกษาของ สถานศึกษา			5.00	1.00	1.00	5	ดีเยี่ยม
12.2 จัดทำและดำเนินการตามแผนพัฒนา การจัดการศึกษาของสถานศึกษาที่มุ่งพัฒนา คุณภาพตามมาตรฐานการศึกษาของ สถานศึกษา			5.00	1.00	1.00	5	ดีเยี่ยม
12.3 จัดระบบข้อมูลสารสนเทศและใช้ สารสนเทศในการบริหารจัดการเพื่อพัฒนา คุณภาพสถานศึกษา			4.00	1.00	0.80	4	ดีมาก
12.4 ติดตาม ตรวจสอบ และประเมิน คุณภาพภายในตามมาตรฐานการศึกษา ของสถานศึกษา			5.00	0.50	0.50	5	ดีเยี่ยม
12.5 นำผลการประเมินคุณภาพทั้งภายใน และภายนอกไปใช้วางแผนพัฒนาคุณภาพ การศึกษาอย่างต่อเนื่อง			4.00	0.5	0.40	4	ดีมาก
12.6 จัดทำรายงานประจำปีที่เป็นรายงาน การประเมินคุณภาพภายใน			5.00	1.00	1.00	5	ดีเยี่ยม
ด้านที่ 3 มาตรฐานด้านการสร้างสังคมแห่งการเรียนรู้				10.00	8.00	4	ดีมาก
มาตรฐานที่ ๑๓ สถานศึกษามีการสร้าง ส่งเสริม สนับสนุน ให้สถานศึกษาเป็นสังคม แห่งการเรียนรู้				10.00	8.00	4	ดีมาก
13.1 มีการสร้างและพัฒนาแหล่งเรียนรู้ ภายในสถานศึกษาและใช้ประโยชน์จากแหล่ง เรียนรู้ ทั้งภายในและภายนอกสถานศึกษา เพื่อพัฒนาการเรียนรู้ของผู้เรียนและบุคลากร ของสถานศึกษา รวมทั้งผู้ที่เกี่ยวข้อง			4.00	5.00	4.00	4	ดีมาก

มาตรฐาน/ตัวบ่งชี้	นักเรียน/ครู ระดับ 3 ขึ้นไป	นักเรียน/ ครูทั้งหมด	ร้อยละ/ ระดับที่ได้	ค่าน้ำหนัก	คะแนน ที่ได้	ระดับ คุณภาพ	ความ หมาย
13.2 มีการแลกเปลี่ยนเรียนรู้ระหว่างบุคลากรภายในสถานศึกษา ระหว่างสถานศึกษากับครอบครัว ชุมชน และองค์กรที่เกี่ยวข้อง			4.00	5.00	4.00	4	ดีมาก
ด้านที่ 4 มาตรฐานด้านอัตลักษณ์ของสถานศึกษา				5.00	4.00	4	ดีมาก
มาตรฐานที่ 14 การพัฒนาสถานศึกษาให้บรรลุเป้าหมายตามวิสัยทัศน์ ปรัชญา และจุดเน้นที่กำหนดขึ้น				5.00	4.00	4	ดีมาก
14.1 จัดโครงการ กิจกรรมที่ส่งเสริมให้ผู้เรียนบรรลุตามเป้าหมาย วิสัยทัศน์ ปรัชญา และจุดเน้นของสถานศึกษา			4.00	3.00	2.40	4	ดีมาก
14.2 ผลการดำเนินงานส่งเสริมให้ผู้เรียนบรรลุตามเป้าหมาย วิสัยทัศน์ ปรัชญา และจุดเน้นของสถานศึกษา			4.00	2.00	1.60	4	ดีมาก
ด้านที่ 5 มาตรฐานด้านมาตรการส่งเสริม				5.00	4.00	4	ดีมาก
มาตรฐานที่ 15 การจัดกิจกรรมตามนโยบาย จุดเน้น แนวทางการปฏิรูปการศึกษาเพื่อพัฒนาและส่งเสริมสถานศึกษาให้ยกระดับคุณภาพสูงขึ้น				5.00	4.00	4	ดีมาก
15.1 จัดโครงการ กิจกรรมพิเศษเพื่อตอบสนองนโยบาย จุดเน้น ตามแนวทางการปฏิรูปการศึกษา			4.00	3.00	2.40	4	ดีมาก
15.2 ผลการดำเนินงานบรรลุตามเป้าหมาย			4.00	2.00	1.60	4	ดีมาก
ค่าเฉลี่ยรวม				100.00	87.34	4	ดีมาก

สรุปผลภาพรวมของสถานศึกษา คะแนนที่ได้ 87.34

ระดับคุณภาพ ระดับ 1 (ปรับปรุง) ระดับ 2 (พอใช้) ระดับ 3 (ดี) ระดับ 4 (ดีมาก) ระดับ 5 (ดีเยี่ยม)

บทที่ 4

สรุปผลการพัฒนาและการนำผลไปใช้

4.1 สรุปผลการดำเนินงานในภาพรวม

จากการประเมินคุณภาพภายในสำหรับการดำเนินงานพัฒนาคุณภาพการศึกษาของโรงเรียน ผักไห่ “สุทธาประมุข” ในปีการศึกษา 2556 ตามมาตรฐานการศึกษาขั้นพื้นฐาน พบว่า การดำเนินงานส่วนใหญ่อยู่ในระดับดีมาก โดยเฉพาะด้าน คุณภาพผู้เรียน อยู่ในระดับดีเยี่ยม เนื่องมาจากการดำเนินการจัดกิจกรรมอย่างหลากหลาย พัฒนานักเรียนให้เป็นคนดี มีคุณธรรม และมีความสุข ครูและบุคลากรทางการศึกษาพัฒนาตนเองและมีส่วนร่วมในการบริหาร การบริหารจัดการโครงสร้างการบริหารองค์กรชัดเจน เป็นระบบ มีการติดตาม ตรวจสอบ ดังนี้

สถานศึกษามีการประกันคุณภาพเชิงระบบ มีการวิเคราะห์จุดแข็ง จุดอ่อนของโรงเรียน เพื่อกำหนดวิสัยทัศน์ พันธกิจ เป้าประสงค์ และแผนการดำเนินงานที่มอบคุณค่าประกอบชัดเจน สอดคล้องกับสภาพเป็นจริง โดยดำเนินการ ตามระบบดูแลช่วยเหลือนักเรียน ซึ่งใช้ วงจรคุณภาพของเดิม มิ่ง เป็นแนวทาง ประกอบด้วย **การวางแผน (Planning)** โรงเรียนจัดให้มีการประชุมชี้แจง ให้ความรู้ ความเข้าใจสร้างความตระหนักแก่บุคลากรและผู้เกี่ยวข้องเกี่ยวกับการดำเนินงานและภารกิจต่างๆ ตั้งคณะกรรมการเพื่อดำเนินการ จัดเตรียมสื่อ อุปกรณ์ เครื่องมือที่ใช้ดำเนินการ แบ่งกลุ่มผู้เรียนโดยมีครูประจำชั้นเป็นผู้รับผิดชอบ **การลงมือปฏิบัติ (Doing)** โรงเรียนทำการศึกษาค้นคว้าเป็นรายบุคคล ด้วยวิธีการต่างๆ เช่น การสัมภาษณ์ บันทึกเอกสาร ตรวจสอบ การประเมินพฤติกรรม จากนั้นคัดกรองเด็ก เป็น กลุ่มเสี่ยง กลุ่มมีปัญหา และกลุ่มปกติ จากข้อมูลด้านการเรียน ด้านร่างกาย ความฉลาดทางอารมณ์ (EQ) พฤติกรรม (SDQ) สภาพครอบครัว พฤติกรรมไม่พึงประสงค์ ความสามารถพิเศษ ส่งเสริมผู้เรียนโดยการจัดกิจกรรมโฮมรูม กิจกรรมประชุมผู้ปกครองชั้นเรียน การสนับสนุนปัจจัยพื้นฐาน กิจกรรมตามโครงการต่างๆ กิจกรรมเสริมหลักสูตร การ **ติดตามประเมินผล (Checking)** ครูทุกคนมีการติดตาม และประเมินผลการให้ความช่วยเหลือนักเรียนโดยการบันทึกและรายงาน และการจัดทำสรุป **รายงาน (Acting)** คณะทำงานร่วมกันสรุปและรายงานข้อมูลในการดำเนินงานของสถานศึกษา

ผลการดำเนินงานการดูแลช่วยเหลือนักเรียน ทำให้สถานศึกษาดำเนินงานจัดการศึกษาได้อย่างเป็นระบบ มีกิจกรรมส่งเสริมทั้งด้านวิชาการ ทักษะชีวิต เพื่อก้าวสู่ความเป็นคนคุณภาพ สามารถพัฒนาความรู้ความสามารถ ทักษะ เต็มตามศักยภาพ ทำให้ผู้เรียนที่มีปัญหาบางด้านมีจำนวนลดลง

การบริหารจัดการด้านหน้าที่สอนและหน้าที่พิเศษ ดำเนินตามโครงสร้างการบริหารงาน 6 ฝ่าย ได้แก่ ฝ่ายสำนักงานอำนวยการ ฝ่ายบริหารทั่วไป ฝ่ายบริหารงบประมาณ ฝ่ายบริหารวิชาการ ฝ่ายบริหารบุคคล ฝ่ายบริหารกิจการนักเรียน ใช้หลักกระจายอำนาจและการมีส่วนร่วม ทำให้มีอิสระในการทำงานภายใต้ขอบเขตและจุดหมายของงาน มีการวางแผนดำเนินงานในรูปของโครงการ มีการประชุมติดตามงาน ผู้บริหารส่งเสริมให้บุคลากรได้รับการพัฒนาในการอบรมต่าง ๆ

การจัดการเรียนการสอน โรงเรียนได้มีการประเมินการใช้หลักสูตร จากการบันทึกหลังสอน ได้รวบรวมปรับปรุงให้เหมาะสมกับผู้เรียน ระยะเวลา ความต้องการของท้องถิ่น และการปรับจำนวนชั่วโมงรายวิชาและโครงสร้างหลักสูตรสถานศึกษา มุ่งเน้นพัฒนาผู้เรียนให้มีคุณลักษณะและผลสัมฤทธิ์ทางการเรียนที่

นักเรียนยังไม่บรรลุตามเป้าหมาย พัฒนากิจกรรมพัฒนาผู้เรียนให้มีความหลากหลาย ส่งเสริมคุณภาพผู้เรียนในทุกๆ ด้าน ทั้งปรับปรุงฐานเรียนรู้ในโรงเรียนให้พร้อมและอำนวยความสะดวกต่อการเรียนรู้ของผู้เรียน

ครูผู้สอน ได้รับการส่งเสริมให้มีการพัฒนาตนเอง มีความรู้ ความชำนาญในการจัดกระบวนการเรียนรู้ และการทำผลงานทางวิชาการ การผลิตสื่อ นวัตกรรม โดยการเข้ารับการอบรม สัมมนา การประเมินผลงาน เพื่อปรับปรุงตำแหน่งให้สูงขึ้น เช่น การประเมินเลื่อนวิทยฐานะชำนาญการพิเศษ ซึ่งบุคลากรที่มีคุณสมบัติครบ ได้พัฒนางานและร่วมเข้ารับการประเมินทุกคน

ครูทุกคนเป็นผู้มีความเข้าใจในหลักสูตรการศึกษาขั้นพื้นฐาน พุทธศักราช 2551 มีวุฒิการศึกษาระดับปริญญาตรีและปริญญาโท สอนตรงตามวิชาเอก มีคุณธรรม จริยธรรม เข้ากับชุมชนได้ดี

คณะกรรมการสถานศึกษา สมาคมผู้ปกครองและครู สมาคมศิษย์เก่าฯ ผู้ปกครอง และชุมชน มีส่วนร่วมในการพัฒนาสถานศึกษาอย่างดียิ่ง คอยให้การสนับสนุน กำกับ ติดตาม ดูแล และช่วยขับเคลื่อนการทำงานของโรงเรียนอย่างสม่ำเสมอ

4.2 ผลสำเร็จที่เป็นจุดเด่นและจุดที่ควรพัฒนา

4.2.1 ผลการประเมินด้านคุณภาพผู้เรียน

จุดเด่น

1. ผู้เรียนมีสุขภาพกายและสุขภาพจิตที่ดี มีสุขภาพพลานามัยที่แข็งแรงสมบูรณ์ เอาใจใส่สุขภาพ และออกกำลังกายสม่ำเสมอ มีสุขภาพจิตที่ดีแลร่าเริงแจ่มใส
2. ผู้เรียนมีความซื่อสัตย์ มีระเบียบวินัย สุขภาพเรียบร้อย มีสัมมาคารวะ อ่อนน้อมถ่อมตน รักษาประเพณีอันดีงามของไทย รักงานศิลป์ ประพฤติตนเป็นลูกที่ดีของบิดามารดา เป็นนักเรียนที่ดีของโรงเรียน และอาสาบำเพ็ญประโยชน์ต่อสังคม
3. ผู้เรียนมีความใฝ่รู้และเรียนรู้ หาคำความรู้เพิ่มเติมจากแหล่งเรียนรู้ภายในและภายนอกสถานศึกษา อย่างสม่ำเสมอ
4. ผู้เรียนคิดเป็น ทำเป็น สามารถวางแผน ดำเนินโครงการและจัดกิจกรรมตามที่ได้รับมอบหมายได้ เป็นอย่างดี

จุดที่ควรพัฒนา

ผลสัมฤทธิ์ทางการเรียนของผู้เรียนกลุ่มสาระการเรียนรู้วิทยาศาสตร์ มีระดับคุณภาพต้องปรับปรุงเร่งด่วน กลุ่มสาระการเรียนรู้ภาษาไทย กลุ่มสาระการเรียนรู้สังคมศึกษา ศาสนาและวัฒนธรรม และกลุ่มสาระการเรียนรู้ศิลปะ มีระดับคุณภาพต้องปรับปรุง กลุ่มสาระการเรียนรู้คณิตศาสตร์ และกลุ่มสาระการเรียนรู้ภาษาต่างประเทศ (ภาษาอังกฤษ) มีระดับคุณภาพพอใช้ และในภาพรวมมีคุณภาพระดับพอใช้

4.2.2 ผลการประเมินด้านการจัดการศึกษา

จุดเด่น

1. มีคณะกรรมการสถานศึกษาร่วมพัฒนาสถานศึกษา
2. ผู้บริหารสถานศึกษามีความรู้ความสามารถในการบริหารงานทุกด้านของสถานศึกษา ใช้เทคนิควิธีการบริหารโดยเน้นการมีส่วนร่วมเป็นหลัก สามารถบริหารจัดการตามบทบาทหน้าที่อย่างมีประสิทธิภาพ

3. ครูมีความรู้ความสามารถและประสบการณ์ในกระบวนการจัดการเรียนรู้ ใช้สื่อได้เหมาะสมกับกิจกรรม นำเทคโนโลยีที่เหมาะสมมาประยุกต์ใช้ในการจัดการเรียนการสอน มีการศึกษาค้นคว้าวิจัยเพื่อพัฒนากระบวนการจัดการเรียนรู้ที่เน้นผู้เรียนเป็นสำคัญ

4. สถานศึกษาดำเนินการพัฒนาระบบการประกันคุณภาพภายใน ตามหลักเกณฑ์และแนวปฏิบัติเกี่ยวกับการประกันคุณภาพภายใน โดยมีการพัฒนาอย่างต่อเนื่องทุกปี

จุดที่ควรพัฒนา

1. การนำผลการประเมินครูในด้านการประเมินแผนการจัดการเรียนรู้ การประเมินการจัดการเรียนรู้ และการประเมินแบบวัดแบบทดสอบของครู ไปเป็นข้อมูลการพัฒนาครูแต่ละคนอย่างเป็นระบบ
2. การดำเนินการประเมินคุณภาพภายในตามมาตรฐานการศึกษาของสถานศึกษา ในส่วนของการประเมินคุณภาพการศึกษาตามมาตรฐานทุกมาตรฐาน และการประเมินระบบการประกันคุณภาพ ไม่ปรากฏการมีส่วนร่วมของผู้เกี่ยวข้องทุกฝ่าย

4.2.3 ผลการประเมินด้านการสร้างสังคมแห่งการเรียนรู้

จุดเด่น

1. โรงเรียนใช้หลักการบริหารแบบมีส่วนร่วมทำให้ได้ความคิดที่หลากหลาย และมีความสัมพันธ์อันดีต่อผู้ปกครองและชุมชน
 2. โรงเรียนมีการปรับปรุงภูมิทัศน์ ให้เป็นที่พักผ่อน จัดป้ายนิเทศให้ความรู้ ปรับปรุงเว็บไซต์โรงเรียนให้เป็นแหล่งเรียนรู้
- การดำเนินงานที่ส่งผลให้การ สร้างสังคมแห่งการเรียนรู้ประสบผลสำเร็จเนื่องจากโรงเรียนใช้หลักการบริหารแบบมีส่วนร่วม ทำให้สามารถใช้และให้บริการแก่ชุมชนได้ในระดับหนึ่ง

จุดที่ควรพัฒนา

- การเชื่อมโยงและแลกเปลี่ยนข้อมูลเกี่ยวกับฐานการเรียนรู้และภูมิปัญญาท้องถิ่น โรงเรียนเชื่อมโยงข้อมูลและแลกเปลี่ยนฐานเรียนรู้และภูมิปัญญาท้องถิ่น เฉพาะบางกลุ่มสาระการเรียนรู้ การดำเนินการยังไม่ต่อเนื่อง

4.2.4 ผลการประเมินด้านอัตลักษณ์ของสถานศึกษา

จุดเด่น

1. ผู้บริหารมีความรู้ความสามารถในการจัดการ พัฒนาสถานศึกษาบรรลุตามปรัชญา ปณิธาน/วิสัยทัศน์ พันธกิจและวัตถุประสงค์ของการจัดตั้งสถานศึกษา เกิดผลผลิตที่เกิดจากผู้เรียน เป็นอัตลักษณ์ที่ชัดเจน คือ “คุณธรรม นำความรู้ รักสิ่งแวดล้อม”
2. ผู้บริหารมีความรู้ความสามารถในการบริหารจัดการ พัฒนาสถานศึกษาตามจุดเน้นและจุดเด่น ในด้าน “อนุรักษ์แหล่งน้ำและสิ่งแวดล้อม น้อมนำเศรษฐกิจพอเพียง” มาพัฒนาผู้เรียน ส่งผลกระทบเป็นเอกลักษณ์ของสถานศึกษา ที่ผู้เรียนและผู้เกี่ยวข้องภาคภูมิใจ

จุดที่ควรพัฒนา

-

4.2.5 ผลการประเมินด้านมาตรการส่งเสริม

จุดเด่น

1. สถานศึกษาดำเนินงานโครงการพิเศษ ได้แก่ โครงการ “ลูกสุทธาร่วมอาสาแก้ปัญหา สิ่งเสพติด เทิดไท้องค์ราชัน” เป็นแบบอย่างของการเปลี่ยนแปลงที่ดีขึ้น และสามารถแก้ไขปัญหาใน สถานศึกษาและชุมชนรอบสถานศึกษา ได้แก่ การแก้ไขปัญหาพฤติกรรมเสี่ยงต่อสารเสพติดของผู้เรียน ปัญหา ผลสัมฤทธิ์ทางการเรียนต่ำ ปัญหาระเบียบบวินัยของผู้เรียน อย่างมีประสิทธิภาพและชัดเจน สามารถส่งเสริม บทบาทของสถานศึกษาได้อย่างมีประสิทธิภาพ

2. สถานศึกษามีมาตรการส่งเสริมพัฒนาสถานศึกษาเพื่อรักษามาตรฐาน และพัฒนาสู่ความ เป็นเลิศที่สอดคล้องกับแนวทางการปฏิรูปการศึกษา ได้อย่างมีคุณภาพ ได้แก่ ผู้เรียนใฝ่รู้ ใฝ่เรียนด้วยตนเอง สามารถสื่อสารกับผู้อื่นได้ดี ผู้เรียนคิดเป็น ทำเป็น แก้ปัญหาได้ มีการเรียนรู้อย่างต่อเนื่อง อยู่ร่วมกับผู้อื่นได้ อย่างเป็นสุข ผู้เรียนเป็นผู้มีคุณธรรมจริยธรรมเป็นแบบอย่างที่ดี มีจิตสาธารณะและค่านิยมที่พึงประสงค์ ครู พัฒนาคณะและวิสัยทัศน์สูงขึ้น สถานศึกษาเป็นแหล่งเรียนรู้ แหล่งศึกษาดูงานให้กับชุมชนและองค์กร ทางการศึกษา

จุดที่ควรพัฒนา

-

4.3 แนวทางการพัฒนาคุณภาพของสถานศึกษาในอนาคต

ด้านผู้เรียน ส่งเสริมและพัฒนาผู้เรียนด้านทักษะการคิดวิเคราะห์ คิดสังเคราะห์ คิดสร้างสรรค์ คิด อย่างเป็นระบบ สามารถพัฒนาทักษะกระบวนการทางวิทยาศาสตร์ คณิตศาสตร์ สามารถใช้ ภาษาต่างประเทศเพื่อการสื่อสาร โดยการปรับกระบวนการเรียนการสอนในรูปแบบที่เหมาะสมกับผู้เรียน อย่างต่อเนื่อง ติดตามประเมินผลผู้เรียน พัฒนาสื่อโดยการจัดทำ จัดหา และใช้วิจัยในชั้นเรียนเพื่อพัฒนา ผู้เรียนและนำผลไปใช้จริง กระตุ้นให้ผู้เรียนศึกษาค้นคว้าจากแหล่งเรียนรู้ที่หลากหลาย เพื่อให้สามารถสร้าง องค์กรความรู้ด้วยตนเองได้

ด้านการจัดการเรียนรู้ เร่งรัดการจัดการเรียนรู้ที่เน้นผู้เรียนเป็นสำคัญ โดยส่งเสริมให้ครูได้รับความรู้ และมีความสามารถในการใช้สื่อ เทคโนโลยีในการพัฒนาผู้เรียน มีการนิเทศติดตามผลต่อเนื่อง นิเทศภายใน แลกเปลี่ยนเรียนรู้เพื่อนำไปแก้ปัญหาคุณภาพการศึกษา

การจัดกิจกรรมเพื่อพัฒนาผู้เรียนโดยการประสานร่วมมือ ติดตามประเมินผลและสรุปรายงาน ข้อเท็จจริงนำผลไปปรับปรุงพัฒนา การปรับปรุงแหล่งเรียนรู้และห้องปฏิบัติการให้มีอุปกรณ์ที่เพียงพอและ สภาพดีเพื่อตอบสนองความต้องการของผู้เรียน

การปรับโครงสร้างหลักสูตรสถานศึกษาเพื่อให้สอดคล้องกับผู้เรียน เป้าหมายของหลักสูตร การศึกษาขั้นพื้นฐาน ชุมชนและสภาพบริบทของสถานศึกษา และพัฒนาหลักสูตรท้องถิ่น ให้สอดคล้องกับ ระดับชั้นเรียน บูรณาการกับกลุ่มสาระการเรียนรู้ต่างๆ เพื่อให้ผู้เรียนสามารถนำความรู้ไปใช้ในการดำรงชีวิตได้

ด้านการบริหารจัดการศึกษา พัฒนาการบริหารงาน ด้วยกระบวนการบริหารคุณภาพ PDCA แนวทางการประกันคุณภาพเชิงระบบ จัดดำเนินงานระบบการเรียนรู้ ระบบกิจกรรมนักเรียนและระบบ สนับสนุน ปรับปรุงกระบวนการจัดเก็บข้อมูลสารสนเทศให้ทันสมัย สามารถนำมาใช้ได้ทันเวลา เร่งพัฒนาครู ให้มีความรู้ลึกซึ้งในรายวิชาที่ตนสอนรวมทั้งศักยภาพในการถ่ายทอดความรู้ ส่งเสริมขวัญกำลังใจแก่บุคลากรให้ มีความตระหนักมุ่งมั่นในการปฏิบัติหน้าที่เพื่อมุ่งผลสัมฤทธิ์ของงาน สนับสนุนด้านงบประมาณตามความ เหมาะสม

ด้านการ สร้างสังคม แห่งการเรียนรู้ พัฒนารูปแบบการให้บริการและแลกเปลี่ยนเรียนรู้ระหว่างโรงเรียนกับชุมชนในการใช้ฐานการเรียนรู้ ภูมิปัญญาท้องถิ่น และสถาบันการศึกษาระดับอุดมศึกษาหลายๆ แห่ง ในการพัฒนาอาชีพ และทักษะการจัดการเรียนรู้ของครู รวมทั้งสร้างเครือข่าย ผู้ปกครองและชุมชนในการพัฒนาหลักสูตร การดูแลช่วยเหลือนักเรียน พัฒนาแหล่งเรียนรู้และภูมิปัญญา

4.4 ความต้องการช่วยเหลือ

- การพัฒนาบุคลากรให้รักและสามารถใช้สื่อเทคโนโลยีคอมพิวเตอร์ เพื่อการจัดการเรียนการสอน และการสืบค้นข้อมูลในการพัฒนาการเรียนการสอนให้มากขึ้น
- การจัดสรรงบประมาณในการจัดซื้อ ซ่อมแซมครุภัณฑ์ ปรับปรุงอาคารเรียน จัดซื้อที่ดินเพิ่มเติม
- การจัดสรรงบประมาณในการจัดพัฒนาปรับปรุงฐานการเรียนรู้ สภาพภูมิทัศน์ เช่น ศูนย์กีฬา สนามกีฬา ศูนย์การเรียนรู้เศรษฐกิจพอเพียง

ภาคผนวก

1. ตารางแสดงผลการเรียนรู้เฉลี่ย จำแนกตามระดับชั้น/กลุ่มสาระ
2. ตารางแสดงผลการเรียนรู้เฉลี่ยร้อยละจำแนกตามระดับชั้น/กลุ่มสาระ
2. ตารางแสดงร้อยละของนักเรียนที่มีผลการเรียนตั้งแต่ 3 จำแนกตามระดับชั้น/กลุ่มสาระ
4. รายงานผลการประเมินคุณภาพระดับชาติ
5. คำสั่งโรงเรียนพักใจ “สุทธาประมุข” ที่ 39/2557

ตารางแสดงผลการเรียนรู้เฉลี่ยจำแนกตามระดับชั้น/กลุ่มสาระ

ระดับชั้น	ภาษาไทย	คณิตศาสตร์	วิทยาศาสตร์	สังคมศึกษา	สุขศึกษา	ศิลปะ	การงานฯ	ภาษาอังกฤษ
ม.1	2.29	1.57	2.27	2.08	2.28	3.17	3.05	2.42
ม.2	2.51	1.95	2.76	2.17	2.40	3.09	2.08	1.98
ม.3	2.05	1.90	2.11	2.44	2.38	2.67	3.07	1.65
ม.4	1.91	1.85	2.62	2.75	2.85	3.23	3.34	2.12
ม.5	2.46	2.62	3.23	2.73	3.15	3.45	3.46	2.06
ม.6	3.07	2.07	3.14	3.47	3.65	3.04	3.56	2.36
เฉลี่ย	2.38	1.99	2.69	2.61	2.79	3.11	3.09	2.10

ตารางแสดงผลการเรียนรู้เฉลี่ยร้อยละจำแนกตามระดับชั้น/กลุ่มสาระ

ระดับชั้น	ภาษาไทย	คณิตศาสตร์	วิทยาศาสตร์	สังคมศึกษา	สุขศึกษา	ศิลปะ	การงานฯ	ภาษาอังกฤษ
ม.1	57.22	55.32	63.34	62.40	62.55	79.35	64.70	64.29
ม.2	67.75	48.86	71.04	54.17	65.12	73.93	67.15	60.15
ม.3	51.15	59.47	58.03	66.07	64.23	67.37	60.36	57.21
ม.4	47.65	58.97	68.24	63.38	70.25	73.62	60.12	61.33
ม.5	61.52	68.77	74.05	66.43	71.17	76.02	65.52	60.91
ม.6	76.69	51.72	72.76	76.19	78.63	71.42	72.81	65.58
เฉลี่ย	60.33	57.19	67.91	64.77	68.66	73.62	65.11	61.58

ตารางแสดงร้อยละของนักเรียนที่มีผลการเรียนตั้งแต่ 3 จำแนกตามระดับชั้น/กลุ่มสาระ

ระดับชั้น	ภาษาไทย	คณิตศาสตร์	วิทยาศาสตร์	สังคมศึกษา	สุขศึกษา	ศิลปะ	การงานฯ	ภาษาอังกฤษ
ม.1	28.90	18.69	43.92	37.78	36.66	93.48	73.34	14.76
ม.2	43.43	15.15	46.46	33.33	50.50	82.79	45.45	36.36
ม.3	50.00	18.36	40.82	41.83	41.84	58.58	87.87	28.57
ม.4	30.59	18.83	47.63	51.77	65.47	82.55	72.10	27.38
ม.5	48.43	52.54	85.00	54.69	73.85	84.61	89.07	32.82
ม.6	84.75	18.95	84.21	77.96	91.53	96.67	100.00	32.20
เฉลี่ย	47.68	23.75	58.01	49.56	59.98	83.11	77.97	28.68

ผลการทดสอบระดับชาติขั้นพื้นฐาน (O-NET)
ปีการศึกษา 2554 – 2556 ระดับชั้นมัธยมศึกษาปีที่ 3

วิชา	ระดับประเทศ			ระดับสังกัด			ระดับจังหวัด			ระดับโรงเรียน			เปลี่ยนแปลง	
	2554	2555	2556	2554	2555	2556	2554	2555	2556	2554	2555	2556	54-55	55-56
ภาษาไทย	35.53	42.80	48.11	35.26	42.89	48.35	34.86	42.01	40.50	35.44	45.32	47.65	9.88	2.33
คณิตศาสตร์	26.05	24.18	32.08	25.98	24.22	32.19	24.65	23.08	30.63	22.89	21.63	29.70	-1.26	8.07
วิทยาศาสตร์	29.16	29.17	32.19	39.28	29.18	32.28	28.12	27.94	31.24	28.52	27.14	27.80	-1.38	0.66
สังคมศึกษา	39.70	40.85	42.73	39.71	40.85	42.88	39.18	40.03	41.94	39.98	43.53	40.41	3.55	-3.12
สุขศึกษา	56.70	71.97	50.87	59.80	72.26	51.16	56.70	72.50	50.49	58.58	77.65	50.87	19.07	-26.78
ศิลปะ	32.95	28.48	43.50	32.88	28.51	43.61	34.04	27.76	43.46	34.97	28.13	41.79	-6.84	13.66
การงานฯ	33.86	47.07	47.29	33.82	47.03	47.59	33.85	46.77	47.46	31.63	51.13	48.84	19.50	-2.29
อังกฤษ	22.54	16.19	30.49	22.07	15.80	30.13	20.31	14.40	28.88	20.81	13.70	26.59	-7.11	12.89
รวม	34.56	37.59	40.91	36.10	37.59	41.02	33.96	36.81	39.33	34.10	38.53	39.21	4.43	0.68

ผลการทดสอบระดับชาติขั้นพื้นฐาน (O-NET)
ปีการศึกษา 2554 – 2556 ระดับชั้นมัธยมศึกษาปีที่ 6

วิชา	ระดับประเทศ			ระดับสังกัด			ระดับจังหวัด			ระดับโรงเรียน			เปลี่ยนแปลง	
	2554	2555	2556	2554	2555	2556	2554	2555	2556	2554	2555	2556	54-55	55-56
ภาษาไทย	46.47	47.26	41.88	46.77	42.95	42.12	46.90	43.54	42.30	45.93	40.62	40.61	-5.31	-0.01
คณิตศาสตร์	28.56	14.99	22.73	28.42	14.79	22.53	28.30	14.18	22.37	24.38	11.18	17.75	-13.2	6.57
วิทยาศาสตร์	31.03	30.90	27.90	31.01	30.90	27.89	30.38	30.77	27.78	18.13	27.48	24.98	9.35	-2.50
สังคมศึกษา	36.00	46.51	33.39	36.11	46.70	33.40	35.59	46.97	33.53	32.71	34.38	31.47	1.67	-2.91
สุขศึกษา	45.37	62.86	54.61	45.63	63.10	54.92	46.37	63.47	55.43	45.80	61.00	55.59	15.20	-5.41
ศิลปะ	37.75	32.62	28.54	37.95	32.80	28.65	39.26	34.04	29.31	39.30	31.04	28.42	-8.26	-2.62
การงานฯ	32.98	43.69	48.72	33.25	44.14	49.21	39.87	33.61	50.54	34.78	43.42	52.54	8.64	9.12
อังกฤษ	23.98	19.22	21.80	23.60	18.75	21.34	23.02	18.58	21.41	19.95	14.09	18.76	-5.86	4.67
รวม	35.27	90.43	34.95	35.34	36.77	35.01	36.21	35.65	35.33	32.62	32.90	33.77	0.28	0.86



คำสั่งโรงเรียนฝึกหัด “สุทธาประมุข”
ที่ 43 / 2555

เรื่อง แต่งตั้งคณะกรรมการประเมินและรายงานคุณภาพภายในสถานศึกษา ปีการศึกษา 2554

.....

การประกันคุณภาพภายในจะทำให้สถานศึกษามีระบบการบริหารจัดการที่มีประสิทธิภาพ พ
การทำงานที่มีเป้าหมายและการดำเนินงานที่ชัดเจน ทั้งนี้ในการดำเนินการตามแผนเพื่อให้บรรลุตามเป้าหมาย
จะต้องมีการประเมินภายในหรือการประเมินตนเอง เพื่อตรวจสอบทบทวนและนำผลมาพัฒนา ปรับปรุงให้
เป็นไปตามเป้าหมายอยู่ตลอดเวลา เพื่อให้การประเมินคุณภาพภายในสถานศึกษาดำเนินไปด้วยความเรียบร้อย
และพร้อมรับการประเมินคุณภาพภายนอกของคณะกรรมการรับรองมาตรฐานและประเมินคุณภาพการศึกษา
จึงแต่งตั้งคณะกรรมการประเมินคุณภาพภายในสถานศึกษา ดังต่อไปนี้

คณะกรรมการอำนวยการ

- | | |
|-----------------------------|---------------------|
| 1.นางปราณี กระจ่มเขตต์ | ประธานกรรมการ |
| 2.นายอภิสิทธิ์ กระจ่างทิพย์ | รองประธานกรรมการ |
| 3.น.ส.ววรรณะ พยัคฆ์ | กรรมการ |
| 4.นางพวงเพชร ยัญญลักษณ์ | กรรมการ |
| 5.นางนฤมล กิจสมพงษ์ | กรรมการ |
| 6.นางวาสนา ฝ่องชนะ | กรรมการ |
| 7.น.ส.ผอบ นาคะสนธิ์ | กรรมการ |
| 8.นาย เทพ กรอบทอง | กรรมการ |
| 9.นางพรทิพย์ เฉลียวพจน์ | กรรมการและเลขานุการ |

มีหน้าที่

- 1.อำนวยความสะดวกในการประเมินคุณภาพภายในสถานศึกษา
- 2.กำหนดหน้าที่ความรับผิดชอบและวิธีการเตรียมข้อมูลเพื่อจัดทำผลการประเมิน SAR
- 3.ตรวจสอบและทบทวนคุณภาพการศึกษาภายในสถานศึกษา

คณะกรรมการจัดทำผลการประเมินตนเอง SAR

คณะกรรมการจัดทำ SAR มาตรฐานด้านคุณภาพผู้เรียน

มาตรฐานที่ 1 ผู้เรียนมีสุขภาวะที่ดีและมีสุนทรียภาพ (6 ตัวบ่งชี้)

- | | | | |
|---------------------------|---------------|---------------------------|---------|
| 1.นายเทพ กรอบทอง | ประธานกรรมการ | 6.นายวิเชียร นิवासานนท์ | กรรมการ |
| 2.นายนิรุช บัณฑิตโต | กรรมการ | 7.นายจีระศักดิ์ กรอบกระจก | กรรมการ |
| 3.นายธนิศ บุญเนตร | กรรมการ | 8.น.ส.ววรรณะ พยัคฆ์ | กรรมการ |
| 4.นางกรุณา พลัง | กรรมการ | 9.นายมนตรี สาลี | กรรมการ |
| 5.นางสุภารัตน์ เนตรวิจิตร | กรรมการ | | |

มีหน้าที่

- 1.จัดทำ SAR ผลการประเมินตนเอง การประกันคุณภาพภายในสถานศึกษา
 - 2.จัดทำ SAR ตามมาตรฐานและรายละเอียดของตัวบ่งชี้ของมาตรฐานตามแบบฟอร์มที่กำหนดให้
- มาตรฐานที่ 2 ผู้เรียนมีคุณธรรม จริยธรรม และค่านิยมที่พึงประสงค์ (4 ตัวบ่งชี้)**
- 1.นางวาสนา ผ่องชนะ ประธานกรรมการ 6.นางนิภาวรรณ นิवासานนท์ กรรมการ
 - 2.นางคณินิจ วิภารัตน์ กรรมการ 7.นางบุญชอบ เรืองอุไร กรรมการ
 - 3.น.ส.บังอร พันปี กรรมการ 8.น.ส.สุนิสา งามเมือง กรรมการ
 - 4.นายสถาพร สันติกลาง กรรมการ 9.นายสมศักดิ์ ผักเจริญผล กรรมการ
 - 5 .นายทักษิณ โพธิ์ใหญ่ กรรมการ

มีหน้าที่

- 1.จัดทำ SAR ผลการประเมินตนเอง การประกันคุณภาพภายในสถานศึกษา
 - 2.จัดทำ SAR ตามมาตรฐานและรายละเอียดของตัวบ่งชี้ของมาตรฐานตามแบบฟอร์มที่กำหนดให้
- มาตรฐานที่ 3 ผู้เรียนมีทักษะในการแสวงหาความรู้ด้วยตนเอง รักเรียนรู้ และพัฒนาตนเอง
อย่างต่อเนื่อง (4 ตัวบ่งชี้)**
- 1.น.ส.บังอร พันปี ประธานกรรมการ 6.นายสมนึก ยั่งยืน กรรมการ
 - 2.นางบุญชอบ เรืองอุไร กรรมการ 7.น.ส.สุนิสา งามเมือง กรรมการ
 - 3.นางวาสนา ผ่องชนะ กรรมการ 8.น.ส.กรรณิกา กาวีวน กรรมการ
 - 4.นายเทพ กรอบทอง กรรมการ 9.หัวหน้ากลุ่มสาระฯทุกกลุ่มฯ กรรมการ
 - 5.นางจุไรรัตน์ กรอบทอง กรรมการ

มีหน้าที่

- 1.จัดทำ SAR ผลการประเมินตนเอง การประกันคุณภาพภายในสถานศึกษา
 - 2.จัดทำ SAR ตามมาตรฐานและรายละเอียดของตัวบ่งชี้ของมาตรฐานตามแบบฟอร์มที่กำหนดให้
- มาตรฐานที่ 4 ผู้เรียนมีความสามารถในการคิดอย่างเป็นระบบ คิดสร้างสรรค์ ตัดสินใจแก้ปัญหา
ได้อย่างมีสติสมเหตุผล (4 ตัวบ่งชี้)**
- 1.นางบุญชอบ เรืองอุไร ประธานกรรมการ 7.น.ส.ปัทมาภรณ์ คุ่มพงษ์ กรรมการ
 - 2.นางพรทิพย์ เฉลียวพจน์ กรรมการ 8.นายคมสัน คำโทน กรรมการ
 - 3.นางวาสนา ผ่องชนะ กรรมการ 9.นางอรพินท์ สำราญใจ กรรมการ
 - 4.นายเทพ กรอบทอง กรรมการ 10.น.ส.ปรีชา ปิติการ กรรมการ
 - 5.นางศิริพร สันติกลาง กรรมการ 11.น.ส.สุกานดา รักยิ้ม กรรมการ
 - 6.นางจุไรรัตน์ กรอบทอง กรรมการ

มีหน้าที่

- 1.จัดทำ SAR ผลการประเมินตนเอง การประกันคุณภาพภายในสถานศึกษา
 - 2.จัดทำ SAR ตามมาตรฐานและรายละเอียดของตัวบ่งชี้ของมาตรฐานตามแบบฟอร์มที่กำหนดให้
- มาตรฐานที่ 5 ผู้เรียนมีความรู้และทักษะที่จำเป็นตามหลักสูตร (4 ตัวบ่งชี้)**
- 1.น.ส.สุนิสา งามเมือง ประธานกรรมการ 3.นายสมนึก ยั่งยืน กรรมการ

2.นางพวงเพชร ยัญญลักษณ์ กรรมการ 4.หัวหน้ากลุ่มสาระฯทุกกลุ่มฯ กรรมการ

มีหน้าที่

1.จัดทำ SAR ผลการประเมินตนเอง การประกันคุณภาพภายในสถานศึกษา
2.จัดทำ SAR ตามมาตรฐานและรายละเอียดของตัวบ่งชี้ของมาตรฐานตามแบบฟอร์มที่กำหนดให้
มาตรฐานที่ 6 ผู้เรียนมีทักษะในการทำงาน รักการทำงาน สามารถทำงานร่วมกับผู้อื่นได้ และมีเจตคติที่ดีต่ออาชีพสุจริต (4 ตัวบ่งชี้)

- | | |
|-----------------------------------|----------------------------------|
| 1.นางนฤมล กิจสมพงษ์ ประธานกรรมการ | 4.นายสมศักดิ์ ฝักเจริญผล กรรมการ |
| 2.นางวิเชียร ฝักเจริญผล กรรมการ | 5.นายสมนึก ยั่งยืน กรรมการ |
| 3.นายสถาพร สันติกลาง กรรมการ | 6.นายสำรวย พิมลพันธุ์ กรรมการ |

มีหน้าที่

1.จัดทำ SAR ผลการประเมินตนเอง การประกันคุณภาพภายในสถานศึกษา
2.จัดทำ SAR ตามมาตรฐานและรายละเอียดของตัวบ่งชี้ของมาตรฐานตามแบบฟอร์มที่กำหนดให้
คณะกรรมการจัดทำ SAR มาตรฐานด้านการจัดการศึกษา

มาตรฐานที่ 7 ครูปฏิบัติงานตามบทบาทหน้าที่อย่างมีประสิทธิภาพและเกิดประสิทธิผล (9 ตัวบ่งชี้)

- | | |
|---------------------------------------|--------------------------------------|
| 1.นางพวงเพชร ยัญญลักษณ์ ประธานกรรมการ | 3.นายอรรถวิทย์ พ่วงประเสริฐ กรรมการ |
| 2.นางนฤมล กิจสมพงษ์ กรรมการ | 4.หัวหน้ากลุ่มสาระฯทุกกลุ่มฯ กรรมการ |

มีหน้าที่

1.จัดทำ SAR ผลการประเมินตนเอง การประกันคุณภาพภายในสถานศึกษา
2.จัดทำ SAR ตามมาตรฐานและรายละเอียดของตัวบ่งชี้ของมาตรฐานตามแบบฟอร์มที่กำหนดให้
มาตรฐานที่ 8 ผู้บริหารปฏิบัติงานตามบทบาทหน้าที่อย่างมีประสิทธิภาพและเกิดประสิทธิผล(6 ตัวบ่งชี้)

- | | |
|-------------------------------------|-------------------------------------|
| 1.น.ส.ผอบ นาคะสนธิ์ ประธานกรรมการ | 3.นายอรรถวิทย์ พ่วงประเสริฐ กรรมการ |
| 2.นายอภิสิทธิ์ กระแสร์ทิพย์ กรรมการ | 4.น.ส.เรืองรำไพ ศิริกุล กรรมการ |

มีหน้าที่

1.จัดทำ SAR ผลการประเมินตนเอง การประกันคุณภาพภายในสถานศึกษา
2.จัดทำ SAR ตามมาตรฐานและรายละเอียดของตัวบ่งชี้ของมาตรฐานตามแบบฟอร์มที่กำหนดให้
มาตรฐานที่ 9 คณะกรรมการสถานศึกษา และผู้ปกครอง ชุมชนปฏิบัติงานตามบทบาทหน้าที่อย่างมีประสิทธิภาพและเกิดประสิทธิผล (3 ตัวบ่งชี้)

- | | |
|-----------------------------------|----------------------------------|
| 1.นางนฤมล กิจสมพงษ์ ประธานกรรมการ | 4.นายสมศักดิ์ ฝักเจริญผล กรรมการ |
| 2.นางวิเชียร ฝักเจริญผล กรรมการ | 5.นางพวงเพชร ยัญญลักษณ์ กรรมการ |
| 3.นายทักษิณ โพธิ์ใหญ่ กรรมการ | |

มีหน้าที่

1.จัดทำ SAR ผลการประเมินตนเอง การประกันคุณภาพภายในสถานศึกษา
2.จัดทำ SAR ตามมาตรฐานและรายละเอียดของตัวบ่งชี้ของมาตรฐานตามแบบฟอร์มที่กำหนดให้
มาตรฐานที่ 10 สถานศึกษามีการจัดหลักสูตร กระบวนการเรียนรู้และกิจกรรมพัฒนาคุณภาพผู้เรียนอย่างรอบด้าน (6 ตัวบ่งชี้)

- | | |
|---------------------------------------|--------------------------------|
| 1.นางพวงเพชร ยัญญลักษณ์ ประธานกรรมการ | 2.นาง ศิริพร สันติกลาง กรรมการ |
|---------------------------------------|--------------------------------|

- 2.นายสำรวย พิมลพันธุ์ กรรมการ 3.หัวหน้ากลุ่มสาระฯทุกกลุ่มฯ กรรมการ

มีหน้าที่

- 1.จัดทำ SAR ผลการประเมินตนเอง การประกันคุณภาพภายในสถานศึกษา
 - 2.จัดทำ SAR ตามมาตรฐานและรายละเอียดของตัวบ่งชี้ของมาตรฐานตามแบบฟอร์มที่กำหนดให้
- มาตรฐานที่ 11 สถานศึกษามีการจัดสภาพแวดล้อมและการบริการที่ส่งเสริมให้ผู้เรียนพัฒนาเต็มศักยภาพ (4 ตัวบ่งชี้)**

- 1.นายสถาพร สันติกลาง ประธานกรรมการ 5. น.ส.บังอร พันปี กรรมการ
- 2.นายสมศักดิ์ ฝักเจริญผล กรรมการ 6.นายนิรุช บัณฑิตโต กรรมการ
- 3.นายสมนึก ยั่งยืน กรรมการ 7.น.ส.กรรณิกา กาวิวน กรรมการ
- 4 .นางสุภารัตน์ เนตรวิจิตร กรรมการ

มีหน้าที่

- 1.จัดทำ SAR ผลการประเมินตนเอง การประกันคุณภาพภายในสถานศึกษา
 - 2.จัดทำ SAR ตามมาตรฐานและรายละเอียดของตัวบ่งชี้ของมาตรฐานตามแบบฟอร์มที่กำหนดให้
- มาตรฐานที่ 12 สถานศึกษามีการประกันคุณภาพภายในของสถานศึกษาตามที่กำหนดในกฎกระทรวง (6 ตัวบ่งชี้)**

- 1.นางพรทิพย์ ฉะลิวพจน์ ประธานกรรมการ 5.น.ส.วรรณะ พัยคงษ์ กรรมการ
- 2.นางพวงเพชร ยัญญลักษณ์ กรรมการ 6.นางวาสนา ผ่องชนะ กรรมการ
- 3.นางนฤมล กิจสมพงษ์ กรรมการ 7.น.ส.ผอบ นาคะสนธิ์ กรรมการ
- 4.นายอรัญญายุทธ พ่วงประเสริฐ กรรมการ 8.นายเทพ กรอบทอง กรรมการ

มีหน้าที่

- 1.จัดทำ SAR ผลการประเมินตนเอง การประกันคุณภาพภายในสถานศึกษา
 - 2.จัดทำ SAR ตามมาตรฐานและรายละเอียดของตัวบ่งชี้ของมาตรฐานตามแบบฟอร์มที่กำหนดให้
- คณะกรรมการจัดทำ SAR มาตรฐานด้านการสร้างสังคมแห่งการเรียนรู้**

- มาตรฐานที่ 13 สถานศึกษามีการสร้าง ส่งเสริม สนับสนุน ให้สถานศึกษาเป็นสังคมแห่งการเรียนรู้ (2 ตัวบ่งชี้)**

- 1.นายสมศักดิ์ ฝักเจริญผล ประธานกรรมการ 5.นางอรพินท์ สำราญใจ กรรมการ
- 2.นางวิเชียร ฝักเจริญผล กรรมการ 6.นายสมนึก ยั่งยืน กรรมการ
- 3.น.ส.บังอร พันปี กรรมการ 7.นางกรรณา พลัง กรรมการ
- 4.นายอรัญญายุทธ พ่วงประเสริฐ กรรมการ

มีหน้าที่

- 1.จัดทำ SAR ผลการประเมินตนเอง การประกันคุณภาพภายในสถานศึกษา
 - 2.จัดทำ SAR ตามมาตรฐานและรายละเอียดของตัวบ่งชี้ของมาตรฐานตามแบบฟอร์มที่กำหนดให้
- คณะกรรมการจัดทำ SAR มาตรฐานด้านอัตลักษณ์ของสถานศึกษา**
- มาตรฐานที่ 14 การพัฒนาสถานศึกษาให้บรรลุเป้าหมายตามวิสัยทัศน์ ปรัชญา และจุดเน้นที่กำหนดขึ้น**
- 1.นายอภิสิทธิ์ กระแสร์ทิพย์ ประธานกรรมการ 5.นางคณินิจ วิภารัตน์ กรรมการ
 - 2.นางวาสนา ผ่องชนะ กรรมการ 6.นายทักษิณ โปธิใหญ่ กรรมการ

- 3.นายสมศักดิ์ ฝักเจริญผล กรรมการ 7.นายสถาพร สันติกลาง กรรมการ
4.นายเทพ กรอบทอง กรรมการ

มีหน้าที่

- 1.จัดทำ SAR ผลการประเมินตนเอง การประกันคุณภาพภายในสถานศึกษา
- 2.จัดทำ SAR ตามมาตรฐานและรายละเอียดของตัวบ่งชี้ของมาตรฐานตามแบบฟอร์มที่กำหนดให้

คณะกรรมการจัดทำ SAR มาตรฐานด้านมาตรการส่งเสริม

มาตรฐานที่ 15 การจัดกิจกรรมตามนโยบาย จุดเน้น แนวทางการปฏิรูปการศึกษาเพื่อพัฒนาและส่งเสริมสถานศึกษาให้ยกระดับคุณภาพสูงขึ้น (2 ตัวบ่งชี้)

- | | |
|---|---------------------------------|
| 1.นายอภิสิทธิ์ กระจ่างทิพย์ ประธานกรรมการ | 5.นายเทพ กรอบทอง กรรมการ |
| 2.น.ส.วรรณะ พยัคฆ์ กรรมการ | 6.นางพวงเพชร ยัญญลักษณ์ กรรมการ |
| 3.นางวาสนา ผ่องชนะ กรรมการ | 7.นางนฤมล กิจสมพงษ์ กรรมการ |
| 4.น.ส.ผอบ นาคะสนธิ์ กรรมการ | |

มีหน้าที่

- 1.จัดทำ SAR ผลการประเมินตนเอง การประกันคุณภาพภายในสถานศึกษา
- 2.จัดทำ SAR ตามมาตรฐานและรายละเอียดของตัวบ่งชี้ของมาตรฐานตามแบบฟอร์มที่กำหนดให้

คณะกรรมการรวบรวมผลการจัดทำ SAR และจัดทำรูปเล่มผลการประเมินตนเอง SAR

- | | |
|---------------------------------------|---------------------------------|
| 1.นางพรทิพย์ เฉลียวพจน์ ประธานกรรมการ | 6.นางพวงเพชร ยัญญลักษณ์ กรรมการ |
| 2.นางวาสนา ผ่องชนะ กรรมการ | 7.นางนฤมล กิจสมพงษ์ กรรมการ |
| 3.น.ส.ผอบ นาคะสนธิ์ กรรมการ | 8.นางบุญชอบ เรืองอุไร กรรมการ |
| 4.นางอรพินท์ สำราญใจ กรรมการ | 9.นางกรรณา พลัง กรรมการ |
| 5.น.ส.สุนิสา งามเมือง กรรมการ | 10.นายสมนึก ยังนิก กรรมการ |

มีหน้าที่

- 1.รวบรวมผลการจัดทำ SAR ทุกมาตรฐานจากคณะกรรมการจัดทำ SAR ทุกด้าน
- 2.จัดพิมพ์และจัดทำรูปเล่มเอกสารรายงานผลการประเมินตนเอง SAR ส่งหน่วยงานต่างๆที่เกี่ยวข้องให้ทันตามกำหนด
- 3.ให้ข้อมูลและประชาสัมพันธ์ผลการประเมินตนเอง SAR ต่อหน่วยงานที่เกี่ยวข้องและผู้สนใจ

ขอให้บุคลากรที่ได้รับมอบหมายร่วมกันดำเนินการและส่งเสริมสนับสนุนกันให้ภาระงานเป็นไปด้วยความเรียบร้อยบังเกิดผลดีแก่สถานศึกษา ซึ่งจะเป็นการยกระดับคุณภาพการจัดการศึกษาของโรงเรียนต่อไป

สั่ง ณ วันที่

22 พฤษภาคม 2555

(นางปราณี กระจ่มเขตต์)
ผู้อำนวยการโรงเรียนผักไห่ “สุทธาประมุข”

